

საქართველოს კომუნიკაციების ეროვნული კომისიის სტრატეგია კერძო საეთერო რადიომუწყებლობის ლიცენზიების მოსაპოვებლად კონკურსების გამოცხადების თაობაზე

1. შესავალი

საქართველოს კომუნიკაციების ეროვნული კომისია განსაზღვრავს ხედვას კერძო საეთერო რადიომუწყებლობის ლიცენზიების მოსაპოვებლად კონკურსების გამოცხადებასთან დაკავშირებით. წინამდებარე დოკუმენტი შემუშავებულია შემდეგ პრინციპებზე დაყრდნობით:

- ამოწურვადი სიხშირული რესურსის მაქსიმალურად ეფექტურად, რაციონალურად და ოპტიმალურად გამოყენება;
- დასახლებული პუნქტების მაქსიმალურად მოცვა რადიომუწყებლობის სიგნალით;
- კერძო საეთერო რადიომუწყებლობის ლიცენზიების მოსაპოვებლად კონკურსების თანმიმდევრული გამოცხადება;
- მოქმედი კერძო საეთერო რადიომუწყებლების სამაუწყებლო არეალის გაფართოება და აღნიშნულ ბაზარზე ახალი მაუწყებლების შემოსვლა.

სტრატეგიის წარმატებით დასაწერად საჭიროა შემდეგი ეტაპების განხორციელება:

- პროცესის სწორი დაგეგმარება;
- ცვლილებები კანონქვემდებარე ნორმატიულ აქტებში;
- მოქმედი რადიომუწყებლების ინფორმირება;

სტრატეგია ადგენს დამატებით პირობებს და კრიტერიუმებს კერძო საეთერო რადიომუწყებლობის ლიცენზიების მოსაპოვებლად.

დოკუმენტის უმთავრესი დანიშნულებაა საქართველოს კომუნიკაციების ეროვნული კომისიის გეგმების, ხედვის და მიზნების გაცნობა დაინტერესებული მხარეებისთვის.

2. რადიომუწყებლობის პრიორიტეტები

საქართველოს კომუნიკაციების ეროვნული კომისია (შემდგომში „კომისია“) აღნიშნავს, რომ „მაუწყებლობის შესახებ“ საქართველოს კანონის მე-4 მუხლის შესაბამისად, კომისია „რადიოკავშირის საერთაშორისო რეგლამენტის“ შესაბამისად, 2 წელიწადში ერთხელ განსაზღვრავს და აქვეყნებს რადიოსამაუწყებლო სიხშირეთა გეგმას ლიცენზიის მადიებლებისათვის, ხოლო საზოგადოებრივი აზრის შესწავლის საფუძველზე – რადიომუწყებლობის პრიორიტეტებს.

მაუწყებლობის სფეროში სახელმწიფო პოლიტიკის ძირითადი მიმართულებების შესახებ წინადადებების შემუშავება საზოგადოებრივი აზრისა და სამაუწყებლო ბაზრის კვლევის შედეგების გათვალისწინებით, მათ განხორციელებაზე ზედამხედველობა და კონტროლი, წარმოადგენს კომისიის ერთ-ერთ ფუნქციას „მაუწყებლობის შესახებ“ საქართველოს კანონის მე-5 მუხლის მე-3 პუნქტის ა) და ბ) ქვეპუნქტების შესაბამისად, ხოლო საზოგადოებრივი აზრის შესწავლა კომისიის მხრიდან ამ ფუნქციის განხორციელების წინაპირობაა.

რადიომუწყებლობის პრიორიტეტები კომისიის მიერ გადაწყვეტილებით მტკიცდება და საზოგადოებრივი აზრის შესწავლის საფუძველზე განისაზღვრება. შესაბამისად, რადიომუწყებლობის ლიცენზიების მოსაპოვებლად კონკურსების გამოცხადების სტრატეგიის შემუშავებისათვის მნიშვნელოვანია ჩამოყალიბდეს ის ძირითადი ხედვები თუ რა უნდა იყოს ასახული მომავალში კომისიის მიერ დაკვეთილ საზოგადოებრივი აზრის კვლევაში.

„მაუწყებლობის შესახებ“ საქართველოს კანონი განასხვავებს მაუწყებლობის სხვადასხვა სახეობებს. კერძოდ, მაუწყებლობის სახეობებია სათემო მაუწყებლობა და კერძო მაუწყებლობა. ამასთან, კერძო მაუწყებლობის ლიცენზიები გაიცემა საერთო და სპეციალიზებული მაუწყებლობისათვის.

„მაუწყებლობის შესახებ“ საქართველოს კანონის შესაბამისად, კერძო მაუწყებლობა განსაზღვრულია, როგორც კერძო სამართლის კომერციული ან არაკომერციული

პირის მიერ განხორციელებული მაუწყებლობა, რომელიც არ არის არც საზოგადოებრივი და არც სათემო მაუწყებლობა, ხოლო სათემო მაუწყებლობა განსაზღვრულია როგორც „მაუწყებლობის შესახებ“ საქართველოს კანონით დადგენილი წესით, კერძო სამართლის არაკომერციული ან საჯარო სამართლის იურიდიული პირის მიერ განხორციელებული მაუწყებლობა, რომელიც უზრუნველყოფს მაუწყებლობის პროცესში საზოგადოების იმ ნაწილის მონაწილეობას, რომელსაც ის ემსახურება, და რომელიც მიზნად არ ისახავს მოგების მიღებას. ამასთან უნდა აღინიშნოს, რომ მოქმედი კანონმდებლობის შესაბამისად, საერთო მაუწყებლობას წარმოადგენს არანაკლებ 2 თემატიკის, მათ შორის, ახალი ამბებისა და საზოგადოებრივ-პოლიტიკური თემატიკის, პროგრამებით მაუწყებლობა, ხოლო სპეციალიზებული მაუწყებლობა ძირითადად ერთი თემატიკის (ახალი ამბებისა და საზოგადოებრივ-პოლიტიკური თემატიკის გარდა) პროგრამებით მაუწყებლობაა. აღნიშნულის გათვალისწინებით მნიშვნელოვანია, რომ საზოგადოებრივი აზრის კვლევის ფარგლებში გამოკითხულ რესპოდენტებს მკაფიოდ ესმოდეთ კითხვების არსი, რაც კონკრეტულ კითხვებთან ერთად დამატებითი განმარტებების არსებობის საჭიროებას და კომისიის მხრიდან მკვლევარი ორგანიზაციისთვის დეტალური ინფორმაციის მიწოდებას გულისხმობს.

კვლევის მიზანი

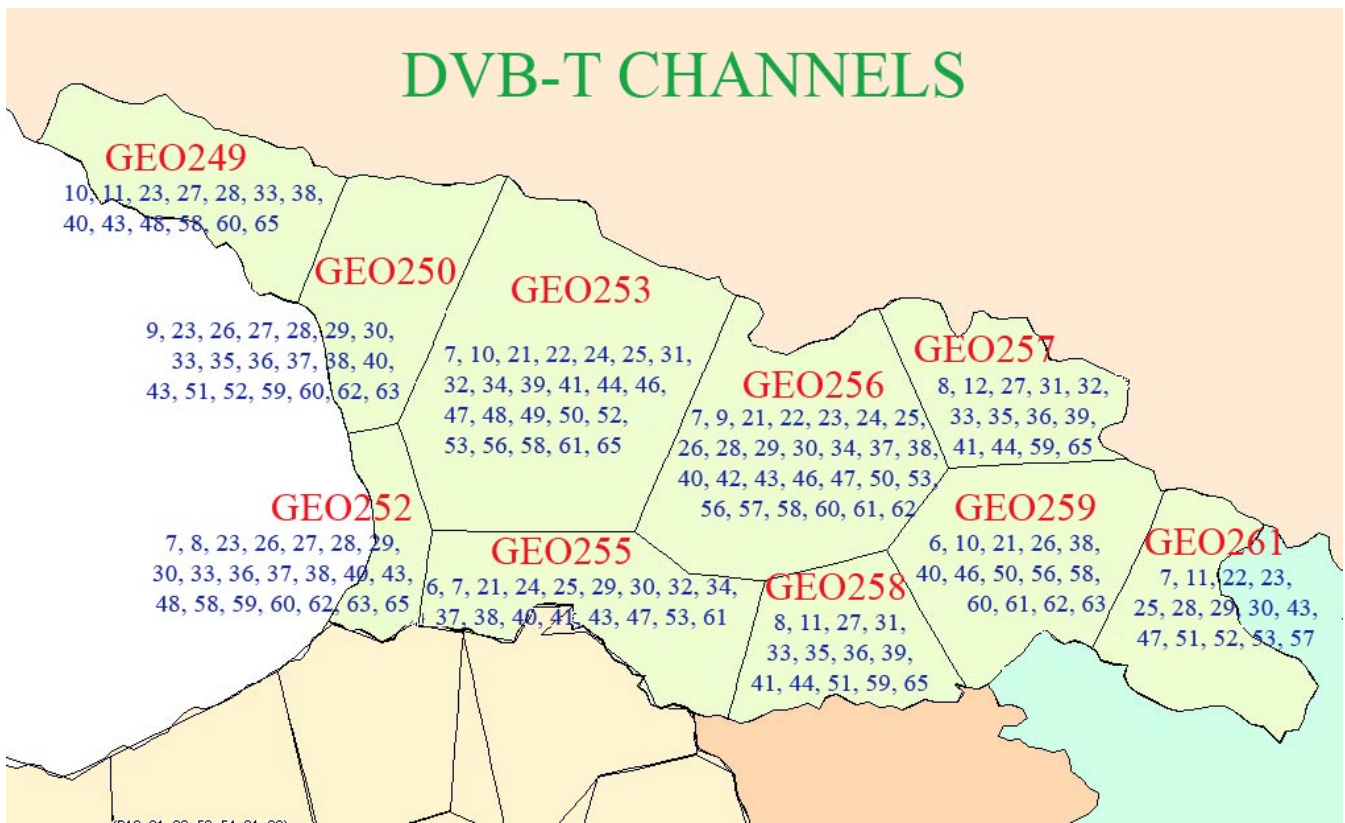
კვლევის მიზანს წარმოადგენს კერძო რადიო მაუწყებლობის მიმართ საზოგადოების ინტერესის და საზოგადოების მოთხოვნის დადგენა, რის საფუძველზეც მომდევნო ორი წლის განმავლობაში უნდა განხორციელდეს რადიოსამაუწყებლო ლიცენზიების გაცემის უზრუნველყოფა.

მნიშვნელოვანია გათვალისწინებულ იქნას, რომ სათემო რადიომაუწყებლობის ლიცენზიების გაცემა ცალკე შესწავლის საგანს უნდა წარმოადგენდეს და რადიომაუწყებლობის პრიორიტეტების შესწავლის ფარგლებში არ უნდა იქნას განხილული. კერძოდ, სათემო რადიოსადგურები ემსახურებიან გეოგრაფიული ნიშნით განსაზღვრულ თემს, საერთო ინტერესების მქონე თემს, ეთნიკურ ან ენობრივ ჯგუფებს. სათემო რადიოს მიზანი არა ფინანსური მოგების მიღება, არამედ თემისთვის საჭირო სამსახურის გაწევაა. ერთ შემთხვევაში ეს შეიძლება იყოს გადაცემები ამ თემისათვის საინტერესო კულტურის შესახებ, სხვა შემთხვევაში – ადგილობრივი ახალი ამბები, ან სპეციალური საჭიროებების მქონე ჯგუფისთვის მნიშვნელოვანი ინფორმაცია. სათემო რადიოს მოხალისეობრივ საწყისებზე მართავენ და გადაცემებს ამზადებენ თავად თემის წარმომადგენლები ამ გზით თემის წევრებს საშუალება ეძლევათ გამოხატონ საკუთარი აზრი და გააშუქონ მათი თემისათვის მნიშვნელოვანი ის საკითხები, რაც სხვა მედია საშუალებების ყურადღების მიღმა რჩება.

შესაბამისად, მიზანშეწონილი არ არის კერძო მაუწყებლების (კომერციულ მოგებაზე ორიენტირებული კომპანიების) და სათემო მაუწყებლების (არაკომერციულ საწყისზე შექმნილი კომპანიები) ერთ ჭრილში განხილვა და საერთო პრიორიტეტების დადგენა. ყოველივე ზემოაღნიშნულის გათვალისწინებით, საზოგადოებრივი აზრის კვლევა უნდა განხორციელდეს მხოლოდ კერძო საეთერო რადიომაუწყებლობისთვის.

3. ადგილობრივი მაუწყებლობის ზონალური დაყოფა და რადიოსამაუწყებლო სიხშირეთა გეგმა ლიცენზიის მაძიებლებისთვის

კომისია აღნიშნავს, რომ ციფრული მიწისზედა სატელევიზიო მაუწყებლობის დანერგვის და ფუნქციონირებისათვის 2006 წელს, ტელეკომუნიკაციების საერთაშორისო კავშირის (ITU) მიერ (გეგმით - “ჟენევა 06”) საქართველოსთვის განსაზღვრულ იქნა სამაუწყებლო ზონები (10 ზონა). ამ ზონების მოხაზულობის ფარგლებში განაწილებულ იქნა მეტრული და დეციმეტრული ტალღათა დიაპაზონების სატელევიზიო არხები (სურ. N1).

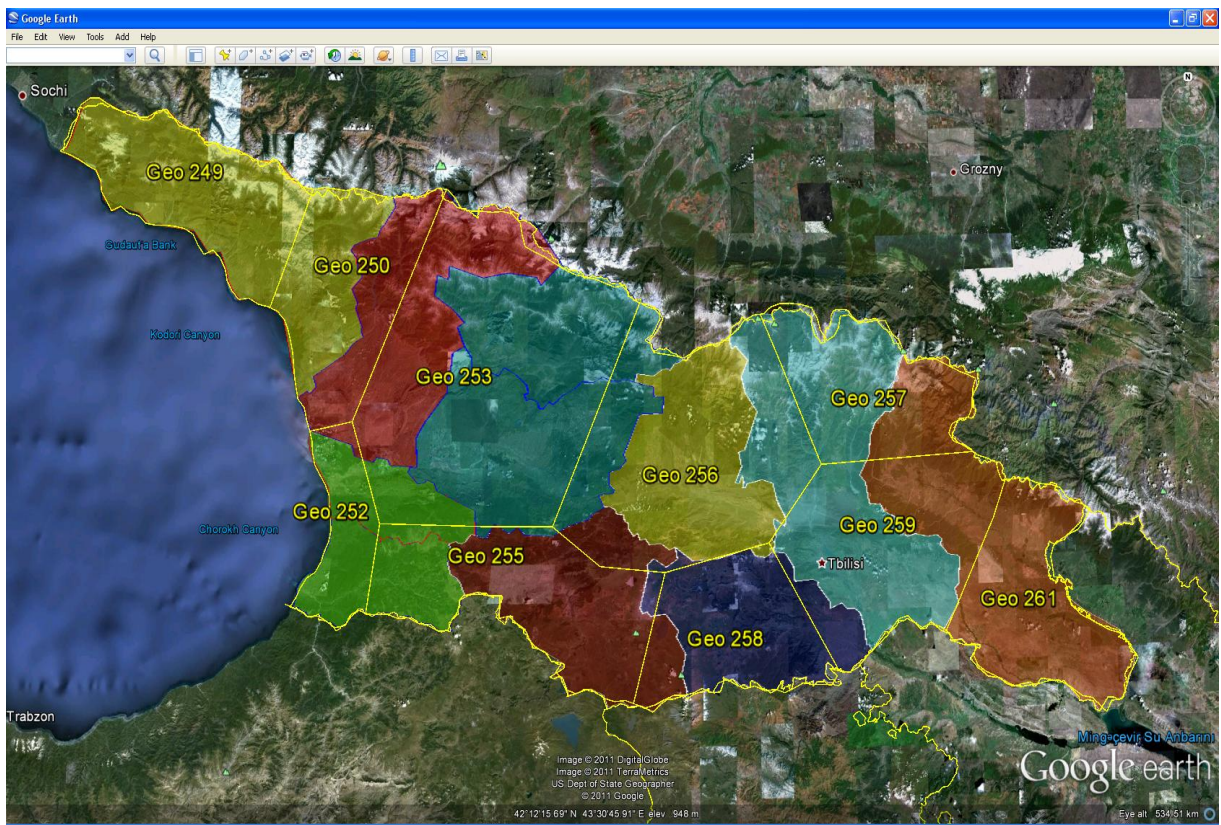


სურ. N 1

აღსანიშნავია, რომ “ქენევა 06” გეგმით განსაზღვრული 10 ციფრული სამაუწყებლო ზონის მოხაზულობა არ ემთხვეოდა ქვეყნის მთიანი რელიეფით განპირობებულ, შედარებით ერთგვაროვანი რელიეფის მქონე ტერიტორიის კონფიგურაციას (სავარაუდო გეოგრაფიული ზონა). “ქენევა 06” გეგმის დაცვით, მეზობელ ქვეყნებთან შეთანხმებული არხების გამოყენება რეალურ გეოგრაფიულ ზონებში, მნიშვნელოვანი სირთულის ამოცანად გამოვლინდა მიწისზედა სატელევიზიო ქსელების დაგეგმარების პროცესში.

“ქენევა 06” გეგმით განსაზღვრული ზონების და შესაბამისი სიხშირული მინიჭებების შეცვლა ეფექტური იქნებოდა როგორც ქვეყნის ტერიტორიაზე სიხშირული რესურსის სწორად დაგეგმარების ასევე მეზობელ სახელმწიფოებთან რადიოხელშეშლების აღკვეთის მიზნით, თუმცა ტელეკომუნიკაციების საერთაშორისო კავშირის (ITU) რეგლამენტით განსაზღვრული პროცედურების გათვალისწინებით ეს პროცესი საგრძნობლად დიდ დროს მოითხოვდა და პრაქტიკულ შემთხვევაში შესაძლებელია შედეგად მულწველი ყოფილიყო, ვინაიდან მეზობელი და აგრეთვე კოორდინაციის პროცესში შეხებულ (effected) სახელმწიფოების მიერ, დიდი ალბათობით, აღნიშნული პროცესი შესაძლოა შეჩერებულიყო კიდევ. ეს კი გამოიწვევდა ქვეყნის ანალოგურიდან ციფრულ მაუწყებლობაზე გადასვლის პროცესის ჩაშლას.

რადიოტალღების გავრცელების და სამაუწყებლო ციფრული ზონების ასეთი შეუთავსებლობის მიუხედავად (აღნიშნული კარგად ჩანს სურ. N2-ზე)



სურ. N2

კომისიამ მოახერხა “ქენევა 06” გეგმით განაწილებული ციფრული სატელევიზიო არხების სამაუწყებლო ზონების მიხედვით იმგვარად დაგეგმარება, რომ შენარჩუნებული ყოფილიყო ციფრული სატელევიზიო გადამცემების ურთიერთთავსებადი ფუნქციონირება, რამაც გამორიცხა ინტერფერენციის წარმოქმნის საფუძვლები. ამ პროცესს ხელი შეუწყო აგრეთვე ციფრული სატელევიზიო სიგნალების სინქრონულ რეჟიმში გავრცელების პრინციპის არსებობამ, რაც იძლევა ერთსიხშირიანი ქსელების (SFN) ფუნქციონირების საშუალებას.

კომისია აღნიშნავს, რომ მეტრული და დეციმეტრული ტალღების რეალურ გარემოში გავრცელების თავისებურებებიდან გამომდინარე ერთი ან რამდენიმე გადამცემით მოცული ტერიტორიის მოხაზულობა მნიშვნელოვნად განპირობებულია მთაგორიანი რელიეფის და ტერიტორიის პირობითად გამყოფი ქედებით. საქართველოს ადმინისტრაციული ერთეულები (რეგიონები) ძირითადად შემოსაზღვრულია ასეთი მთიანი მასივებით, შესაბამისად რადიოტალღების გავრცელება, არც თუ ისე იშვიათ შემთხვევაში, ემთხვევა ამ საზღვრებით შემოფარგლულ გეოგრაფიულ ტერიტორიებს.

საბოლოოდ, „ადგილობრივი მაუწყებლობის ზონალური დაყოფის შესახებ“ კომისიის 2006 წლის 5 დეკემბრის №10 დადგენილებით ანალოგური მაუწყებლობისთვის განსაზღვრული 25 სამაუწყებლო ზონის ნაცვლად, „ადგილობრივი მაუწყებლობის ზონალური დაყოფის შესახებ“ საქართველოს კომუნიკაციების ეროვნული კომისიის 2006 წლის 5 დეკემბრის №10 დადგენილებაში ცვლილებების და დამატების შეტანის შესახებ“ კომისიის 2011 წლის პირველი აპრილის №2 დადგენილების თანახმად კომისიის მიერ განისაზღვრა 10 ციფრული სამაუწყებლო ზონა. აღნიშნული ზონები ძირითადად შექმნილი იყო საზოგადოებრივი მაუწყებლის და ადგილობრივი ანალოგური სამაუწყებლო კომპანიების გადამცემებით გასხივებული სიგნალებით მოცული გეოგრაფიული ზონებით. ამავე დადგენილებით FM (87.5-108 მჰც) მოდულაციის რადიომაუწყებლობისთვის გაცემული ლიცენზიით განსაზღვრული მაუწყებლობის გავრცელების გეოგრაფიული ზონა განისაზღვრა შემდეგნაირად: „გადამცემი სადგურის ტექნიკური პარამეტრების შესაბამისი მომსახურების სახმელეთო ტერიტორია, რომელიც პირობითად შემოსაზღვრულია ამ ტერიტორიაზე განთავსებული სადგურის მიერ შექმნილი სამაუწყებლო დონის სიგნალის ზღვრული მინიმალური მნიშვნელობის მქონე წერტილთა ერთობლიობის მომვლებით“. შესაბამისად, 87.5-108 მჰც სიხშირულ დიაპაზონში თავისუფალი სამაუწყებლო არხების დაგეგმარება და სიხშირული მინიჭებები, მაუწყებლებისთვის ხორციელდებოდა აღნიშნული წესის მიხედვით. თუმცა ვინაიდან რადიომაუწყებლობის ლიცენზიების სამოქმედო გეოგრაფიული ზონები არ შეესაბამებოდა ციფრული სამაუწყებლო ზონების მოხაზულობას დღის

წესრიგში დადგა FM (87.5-108 მჰც) მოდულაციის რადიოსიხშირების ოპტიმალური გამოყენებისათვის განახლებული ზონალური დაყოფის საჭიროების აუცილებლობა.

ზემოაღნიშნულიდან გამომდინარე კომისიის 2020 წლის 24 დეკემბერის №გ-20-23/965 გადაწყვეტილებით დაიწყო საქარო ადმინისტრაციული წარმოება „ადგილობრივი მაუწყებლობის ზონალური დაყოფის შესახებ“ საქართველოს კომუნიკაციების ეროვნული კომისიის 2006 წლის 5 დეკემბრის №10 დადგენილებაში ცვლილების შეტანის მიზნით. 2021 წლის 11 მარტს კომისიამ მიიღო №1 დადგენილება - „ადგილობრივი მაუწყებლობის ზონალური დაყოფის შესახებ“ საქართველოს კომუნიკაციების ეროვნული კომისიის 2006 წლის 5 დეკემბრის №10 დადგენილებაში ცვლილების შეტანის შესახებ. აღნიშნული დადგენილებით ადგილობრივი მაუწყებლობის ზონებად განისაზღვრა 15 საეთერო მაუწყებლობის მომსახურების ზონა. ამავე დადგენილების მე-2 მუხლის თანახმად ამ დადგენილების მოქმედება არ ვრცელდება ამ დადგენილების ამოქმედებამდე გაცემულ ლიცენზიებზე და „მაუწყებლობის შესახებ“ საქართველოს კანონის 39-ე მუხლის შესაბამისად ამ ლიცენზიების მოქმედების ვადის ავტომატურად გაგრძელების შემთხვევაში. ამ დადგენილების ამოქმედებამდე გაცემული ლიცენზიების მოქმედების ვადის „მაუწყებლობის შესახებ“ საქართველოს კანონის 39-ე მუხლით გათვალისწინებულ შემთხვევაში ავტომატურად გაგრძელება ხდება ამ ლიცენზიებით გათვალისწინებული მაუწყებლობის ტექნიკური პარამეტრების შესაბამისი მომსახურების ტერიტორიების შესაბამისად.

კომისია აღნიშნავს, რომ „მაუწყებლობის შესახებ“ საქართველოს კანონის მე-4 მუხლის მოთხოვნებიდან გამომდინარე 2021 წელს ახალი რადიომაუწყებლობის პრიორიტეტების დამტკიცებისთანავე უნდა დაგეგმარდეს და კომისიის გადაწყვეტილებით დამტკიცდეს რადიოსამაუწყებლო სიხშირეთა ახალი გეგმა ლიცენზიის მადიებლებისათვის. გამომდინარე იქიდან, რომ დღეის მდგომარეობით 87.5-108 მჰც სიხშირულ დიაპაზონში შექმნილია დეფიციტი სიხშირული რესურსის განაწილების კუთხით, ახალ სამაუწყებლო ზონებში, სიხშირული მინიჭებები უნდა განხორციელდეს კონკრეტული ტექნიკური მითითებების შესაბამისად, რაც გაიწერება საკონკურსო პირობებში და რომლის დაცვაც აუცილებელი იქნება ლიცენზიის მფლობელებისთვის. მაგალითად, საეთერო მაუწყებლობის მომსახურების თბილისის ზონისთვის განსაზღვრული იქნება 3 (მთაწმინდის სატელევიზიო ანძა, გარდაბნის გრესის მიმდებარე ტერიტორია და საგარეჯოს სატელევიზიო ანძა) ან 2 (მახათას მთა და საგარეჯოს სატელევიზიო ანძა) ლოკაცია. ორივე შემთხვევაში თითოეულ ლოკაციაზე გამოყენებული იქნება ერთი და იგივე სიხშირული რესურსი და კონკურსში გამარჯვებული ლიცენზიის მადიებელი ვალდებული იქნება ააგოს FM მოდულაციის რადიოსამაუწყებლო სიხშირული ქსელი. სხვა სამაუწყებლო ზონებში არ იქნება განსაზღვრული სიხშირული ქსელების შექმნის ვალდებულება, თუმცა მკაცრად იქნება განსაზღვრული გადამცემი მოწყობილობების და ანტენების მახასიათებლები. (იხ. დანართი N1, რომლითაც წარმოდგენილია თითოეული საეთერო მაუწყებლობის მომსახურების ზონის პუნქტები დაგეგმარებული გადამცემების განთავსების კოორდინატებით (პუნქტების რაოდენობა და გადამცემების განთავსების კოორდინატები შესაძლებელია დაკორექტირდეს ლიცენზიის მადიებლებისათვის რადიოსამაუწყებლო სიხშირეთა ახალი გეგმის დამტკიცების გადაწყვეტილებით), ხოლო დანართი N2-დან დანართი N16-ის ჩათვლით, სლაიდებით, წარმოდგენილია საეთერო მაუწყებლობის მომსახურების თითოეული ზონა საზღვრებით და მაუწყებლობის სიგნალის სავარაუდო გავრცელების ფენებით).

კომისია აღნიშნავს, რომ ლიცენზიის მადიებლებისათვის დამტკიცებულ რადიოსამაუწყებლო სიხშირეთა ახალ გეგმაში ტექნიკური საშუალების არსებობის შემთხვევაში, გათვალისწინებული იქნება თხუთმეტივე საეთერო მაუწყებლობის მომსახურების ზონისგან შემდგარი, საქართველოს მასშტაბით (ეროვნული) მაუწყებლობისთვის განკუთვნილი სიხშირული პაკეტი. აგრეთვე კომისია უფლებამოსილი იქნება, გამოაცხადოს კონკურსი ქვეყნის მასშტაბით (ეროვნული) მაუწყებლობისთვის ერთსიხშირიანი რადიოსამაუწყებლო ქსელის ასაგებად. აღნიშნული ქსელის დაგეგმარებისას (სპეციალური რეკომენდაციების გათვალისწინებით) კომისია უფლებამოსილი იქნება გამოიყენოს „დანართი N1“-ით წარმოდგენილისგან განსხვავებული ლოკაციები.

„ადგილობრივი მაუწყებლობის ზონალური დაყოფის შესახებ“ საქართველოს კომუნიკაციების ეროვნული კომისიის 2006 წლის 5 დეკემბერის №10 დადგენილებაში განხორციელებული ცვლილებით განსაზღვრულ საეთერო მაუწყებლობის მომსახურების ახალ ზონებზე გაცემული ლიცენზიის მფლობელი პირი უფლებამოსილი იქნება, კომისიას მიმართოს თხოვნით საეთერო მაუწყებლობის მომსახურების ზონაში წარმოქმნილი ჩრდილოვანი ტერიტორიის (დასახლებული პუნქტის) დაფარვის მიზნით დამატებითი საიტის განთავსების შესახებ, მოცემულ საეთერო მაუწყებლობის მომსახურების ზონაში მოქმედი მისი ძირითადი საიტის შესაბამისი სიხშირული რესურსის გამოყენებით. კომისია განიხილავს აღნიშნულის ტექნიკურ შესაძლებლობას და ტექნიკური საშუალების არსებობისა და

საეთერო მაუწყებლობის მომსახურების ზონის საზღვრების შენარჩუნების შემთხვევაში განახორციელებს ლიცენზიის მოდიფიცირებას.

4. საეთერო (სიხშირული სპექტრის გამოყენებით) მაუწყებლობის ლიცენზიის მოსაპოვებლად კონკურსების გამოცხადება.

ლიცენზიის მაძიებლებისთვის რადიოსამაუწყებლო სიხშირეთა გეგმის და რადიომაუწყებლობის პრიორიტეტების დამტკიცების შემდგომ ექვსი თვის განმავლობაში რადიოსამაუწყებლო პრიორიტეტების და თავისუფალი სიხშირული რესურსის გათვალისწინებით კომისია გამოაცხადებს კონკურსებს რადიომაუწყებლობის ლიცენზიების მოსაპოვებლად კომისიაში შემოსული განცხადებების შესაბამისად.

კერძო საერთო ან სპეციალიზებული, ადგილობრივი რადიომაუწყებლობის ლიცენზიების მისაღებად კონკურსები გამოცხადდება ცალ-ცალკე, კომისიაში შემოსული განცხადებების, თავისუფალი სიხშირული რესურსის და კომისიის შესაბამისი გადაწყვეტილებით დამტკიცებული რადიოსამაუწყებლო პრიორიტეტების გათვალისწინებით; კონკურსები გამოცხადდება „ადგილობრივი მაუწყებლობის ზონალური დაყოფის შესახებ“ კომისიის 2006 წლის 5 დეკემბერის №10 დადგენილებით დამტკიცებული ცალკეული საეთერო მაუწყებლობის მომსახურების ზონების დაფარვის მიზნით.

კერძო საერთო ან სპეციალიზებული, ეროვნული რადიომაუწყებლობის ლიცენზიის მისაღებად კონკურსები გამოცხადდება კომისიაში შემოსული განცხადებების, თავისუფალი სიხშირული რესურსის და კომისიის შესაბამისი გადაწყვეტილებით დამტკიცებული რადიოსამაუწყებლო პრიორიტეტების გათვალისწინებით; კონკურსები გამოცხადდება „ადგილობრივი მაუწყებლობის ზონალური დაყოფის შესახებ“ კომისიის 2006 წლის 5 დეკემბერის №10 დადგენილებით დამტკიცებული საეთერო მაუწყებლობის მომსახურების ყველა ზონის დაფარვის მიზნით. აგრეთვე კომისია უფლებამოსილი იქნება, გამოაცხადოს კონკურსი ქვეყნის მასშტაბით (ეროვნული) მაუწყებლობისთვის ერთსიხშირიანი რადიოსამაუწყებლო ქსელის ასაგებად.

საეთერო (სიხშირული სპექტრის გამოყენებით) მაუწყებლობის ლიცენზიის მოსაპოვებლად კონკურსის გამოცხადების შესახებ კომისიის გადაწყვეტილებაში მიეთითება:

- ა) გასაცემი ლიცენზიის სახე, სახეობა და ქვესახეობა;
- ბ) მაუწყებლობის მინიმალური ხანგრძლივობა და გავრცელების გეოგრაფიული ზონა;
- გ) პროგრამირების მინიმალური მოთხოვნები, რომლებსაც უნდა აკმაყოფილებდეს ლიცენზიის მაძიებლის მიერ წარმოდგენილი სამაუწყებლო კონცეფცია;
- დ) ტექნიკური პარამეტრები, რომლებსაც უნდა აკმაყოფილებდეს ლიცენზიის მაძიებლის მიერ წარმოდგენილი პროექტი;
- ე) სალიცენზიო გადასახდელის ოდენობა და გადახდის წესი;
- ვ) მოსამზადებელი სხდომის, ზეპირი მოსმენისა და კონკურსის ჩატარების თარიღები;
- ზ) ლიცენზიის მფლობელის ვალდებულებები;
- თ) ინფორმაცია ლიცენზიის მაძიებლის მიერ წარსადგენი დოკუმენტაციის შესახებ;
- ი) კონკურსის ჩატარების წესი და პირობები;

ასევე კონკურსის გამოცხადების გადაწყვეტილებაში უნდა მიეთითოს დამატებითი საკონკურსო პირობები, მათ შორის:

ა) საერთო საეთერო ან სპეციალიზირებული საეთერო რადიომაუწყებლობის ლიცენზიის მიღების მსურველი პირი კონკურსში გამარჯვების შემთხვევაში ვალდებული იქნება უარი თქვას მის მფლობელობაში არსებულ საერთო საეთერო ან იგივე კონტენტის სპეციალიზირებულ საეთერო რადიომაუწყებლობის ლიცენზია/ლიცენზიებზე თუ საეთერო მაუწყებლობის მომსახურების ზონა, რომელზეც კონკურსია გამოცხადებული, მოიცავს მის მფლობელობაში არსებული

ლიცენზიით/ლიცენზიებით გათვალისწინებულ ერთ ან რამდენიმე საეთერო მაუწყებლობის მომსახურების ზონას. ასეთ შემთხვევაში, კონკურსის გამოცხადების გადაწყვეტილებაში მითითებულ სალიცენზიო გადასახდელს გამოაკლდება მის მიერ დათმობილი ლიცენზია/ლიცენზიებისთვის გადახდილი თანხა ლიცენზიის მოქმედების დარჩენილი ვადის პროპორციულად. იმ შემთხვევაში, თუ დათმობილი ლიცენზიისთვის გადახდილი თანხის ოდენობა აღემატება მისაღები ლიცენზიის სალიცენზიო გადასახდელს, თანხის სხვაობა არ ბრუნდება.“.

ბ) თუ კონკურსში გამარჯვებულის მიერ დათმობილი ლიცენზია/ლიცენზიები შეიცავს რადიომაუწყებლისთვის მნიშვნელოვან სიხშირულ რესურსს (ბრენდულ სიხშირეებს) კომისია კონკურსში გამარჯვებული პირის მოთხოვნის შემთხვევაში, გათვალისწინებს მათი გაცემის შესაძლებლობას ახალი (მისაღები) ლიცენზიით.

კონკურსის გამოცხადებისას და ლიცენზიის მამიებელთა მიერ საკონკურსოდ წარმოდგენილი სამაუწყებლო კონცეფციების შეფასებისას, კომისია იხელმძღვანელებს კერძო მაუწყებლობის ქვესახეობისთვის (საერთო და სპეციალიზებული) დადგენილი რადიოსამაუწყებლო პრიორიტეტებით, საკონკურსო პირობებით და თითოეულ სალიცენზიო განაცხადზე მიიღებს დასაბუთებულ გადაწყვეტილებას.

რადიომაუწყებლობის ლიცენზიების მოსაპოვებლად გამოცხადებულ კონკურსებში გამარჯვებულ პირებზე გაიცემა ლიცენზიები. რადიომაუწყებლობის ლიცენზიების გაცემის შემდგომ კომისია არ გამოაცხადებს კონკურსებს სანამ საზოგადოებრივი აზრის შესწავლის საფუძველზე არ დამტკიცდება რადიომაუწყებლობის ახალი პრიორიტეტები და რადიოსამაუწყებლო სიხშირეთა ახალი გეგმა ლიცენზიის მამიებლებისთვის. შესაბამისად კომისია რადიომაუწყებლობის ლიცენზიების მოსაპოვებლად კონკურსებს გამოაცხადებს 2 წელიწადში ერთხელ, კერძოდ ლიცენზიის მამიებლებისათვის რადიოსამაუწყებლო სიხშირეთა გეგმის და საზოგადოებრივი აზრის შესწავლის საფუძველზე – რადიომაუწყებლობის პრიორიტეტების დამტკიცების შემდგომ 6 თვის განმავლობაში. ამ პერიოდში გამოცხადებულ კონკურსებში მონაწილეობის მიღებას შეძლებენ ის რადიომაუწყებლებიც, რომელთა ავტომატურად ვადაგარძელებულ მაუწყებლობის ლიცენზიებს მოქმედების ვადა ეწურებათ რადიომაუწყებლობის პრიორიტეტების მოქმედების პერიოდში და სურვილი აქვთ კვლავ მოიპოვონ რადიომაუწყებლობის ლიცენზიები.

რადიომაუწყებლობის ლიცენზიების გაცემიდან რადიომაუწყებლობის ახალი პრიორიტეტების დამტკიცებამდე პერიოდში კომისია მიიღებს ახალ განაცხადებს ლიცენზიების მოსაპოვებლად კონკურსების გამოცხადების თაობაზე, დააკვირდება და შეისწავლის რადიოსამაუწყებლო ბაზარს, ასევე ლიცენზიების გაცემის წესის ეფექტიანობის მუდმივი შეფასებისა და გაუმჯობესებისთვის, გათვალისწინებს რადიომაუწყებლების რეიტინგების შესწავლის შესაძლებლობასაც.

ლიცენზიის მამიებელთა მიერ წარმოდგენილი სამაუწყებლო კონცეფციების და კომისიის მიერ დადგენილი რადიომაუწყებლობის პრიორიტეტების თავსებადობის შეფასების მექანიზმის ეფექტიანობის გასაუმჯობესებლად, შესაძლებელია ბოლო კონკურსის შედეგად ლიცენზირებული რადიომაუწყებლების რეიტინგების გამზომველი მომსახურების შესყიდვა და შესწავლა მომდევნო კონკურსის გამოცხადებამდე 6-12 თვით ადრე. პერიოდულობის აღნიშნული რეკომენდაცია ეფუძნება ორ საჭიროებას: ერთი მხრივ, რადიომაუწყებლები უკვე გამართულად უნდა მაუწყებლობდნენ, მათი საქმიანობის შეფასების შესაძლებლობისთვის; მეორე მხრივ კი, მომდევნო კონკურსის გამოცხადებამდე, მოსამზადებელი პერიოდის აქტიურ ფაზაში, რეიტინგების შესწავლის შედეგები უკვე მზად უნდა იყოს, გასათვალისწინებლად.

რეიტინგების შესწავლა და შეფასება, კიდევ ერთი შეფასების ინდიკატორის, რადიომაუწყებლების მიერ დაგენერირებული შემოსავლების ანალიზთან ერთობლივად, კომისიისთვის გაზრდის შესაძლებლობას, გადაამოწმოს, რამდენად ეფექტურად გაიცა ბოლო გამოცხადებული კონკურსების დროს ლიცენზიები და, შედეგად, მომდევნო კონკურსის ჩატარებამდე გააუმჯობესოს საკონკურსო სამაუწყებლო კონცეფციების შეფასების მექანიზმი, შემდეგი კონკურსი ჩაატაროს გამარჯვებულების გამოვლენისთვის საჭირო გაუმჯობესებული ეფექტიანობის მქონე მიდგომებით.

5. საინფორმაციო უზრუნველყოფა.

კომისია აღნიშნავს, რომ უახლოეს პერიოდში დაიწყებს შემდეგი აქტივობების განხორციელებას:

- განხორციელდება ცვლილებების შეტანა შესაბამის კანონქვემდებარე ნორმატიულ აქტებში;
- კომისია მიიღებს გადაწყვეტილებას საზოგადოებრივი აზრის შესწავლის საფუძველზე რადიომაუწყებლობის პრიორიტეტების განსაზღვრის შესახებ;
- რადიომაუწყებლობის პრიორიტეტების დამტკიცებისთანავე, კომისიის გადაწყვეტილებით დამტკიცდება რადიოსამაუწყებლო სიხშირეთა ახალი გეგმა ლიცენზიის მაძიებლებისათვის.

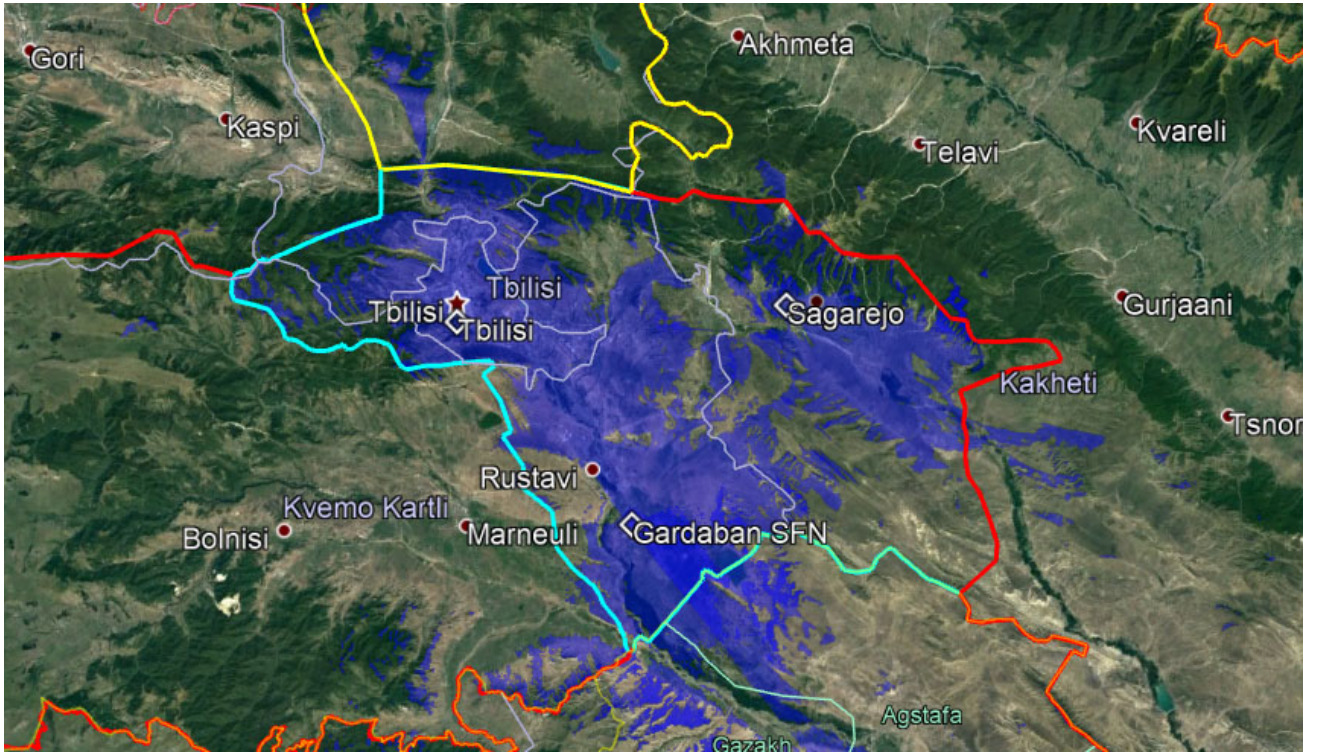
კომისიის მიერ დამტკიცებული სტრატეგია გამოქვეყნებული იქნება კომისიის ოფიციალურ ვებ-გვერდზე (www.comcom.ge). რადიომაუწყებლობის ლიცენზიების მოსაპოვებლად კონკურსების გამოცხადების სტრატეგიის დამტკიცებისთანავე კომისია იმოქმედებს სტრატეგიის შესაბამისად.

დანართი N1

№	სამაყწებლო ზონა	პუნქტები						
		1	2	3	4	5	6	7
1	თბილისი	თბილისი	საგარეჯო	გარდაბანი				
	გეოგრაფიული კოორდინატები	41°41'44.70"N 44°47'6.40"E	41°43'40.70"N 45°17'17.00"E	41°28'9.07"N 45°3'42.26"E				
2	კახეთი	თელავი	ყვარელი	დედოფლის წყარო	ომალო			
	გეოგრაფიული კოორდინატები	41°52'16.60"N 45°24'33.10"E	41°54'23.20"N 45°49'41.40"E	41°28'0.90"N 46°8'10.60"E	42°22'11.00"N 45°38'4.60"E			
3	მცხეთა მთიანეთი	თიანეთი	ფასანაური	მადაროსკარი	ბარისახო	შატილი		
	გეოგრაფიული კოორდინატები	42°6'7.30"N 44°56'54.70"E	42°20'39.09"N 44°41'45.00"E	42°17'6.71"N 44°51'49.00"E	42°28'33.99"N 44°52'26.00"E	42°39'5.80"N 45°9'16.00"E		
4	სტეფანწმინდა და გუდაური	სტეფანწმინდა	გუდაური					
	გეოგრაფიული კოორდინატები	42°39'24.39"N 44°39'9.70"E	42°28'36.09"N 44°28'34.40"E					
5	შიდა ქართლი	გორი	ხაშური	იგოეთი	ცხინვალი	ჯავა		
	გეოგრაფიული კოორდინატები	42°1'56.50"N 44°2'52.25"E	42°0'8.31"N 43°33'39.30"E	41°59'19.78"N 44°25'33.54"E	42°14'56.85"N 43°56'49.81"E	42°22'4.67"N 43°53'51.11"E		
6	ქვემო ქართლი	დმანისი	ბოლნისი	წალკა				
	გეოგრაფიული კოორდინატები	41°22'38.00"N 44°12'51.80"E	41°28'0.79"N 44°32'17.30"E	41°38'5.91"N 44°14'19.10"E				
7	სამცხე ჯავახეთი	ახალციხე	აბასთუმანი	ასპინძა	ახალქალაქი	ნინოწმინდა	ბორჯომი	ბაკურიანი
	გეოგრაფიული კოორდინატები	41°37'48.40"N 42°57'25.40"E	41°45'10.99"N 42°49'28.10"E	41°34'44.00"N 43°12'35.50"E	41°20'51.71"N 43°25'34.30"E	41°17'49.30"N 43°36'24.09"E	41°49'24.91"N 43°22'58.00"E	41°44'8.50"N 43°33'13.30"E
8	იმერეთი	ქუთაისი	ზესტაფონი	მარტვილი	ჭიათურა	საჩხერე		
	გეოგრაფიული კოორდინატები	42°16'49.00"N 42°44'10.10"E	42°6'1.26"N 42°59'39.03"E	42°27'19.00"N 42°21'58.80"E	42°17'16.01"N 43°15'39.80"E	42°20'54.90"N 43°24'4.20"E		
9	რაჭა	ონი	ამბროლაური					
	გეოგრაფიული კოორდინატები	42°34'38.20"N 43°26'27.30"E	42°30'50.00"N 43°9'51.70"E					
10	ლეჩხუმი ქვემო სვანეთი	ცაგერი	ლენტეხი					
	გეოგრაფიული კოორდინატები	42°38'57.90"N 42°45'25.90"E	42°46'28.50"N 42°45'40.60"E					
11	სამეგრელო	ზუგდიდი	ურთა	წალენჯიხა				
	გეოგრაფიული კოორდინატები	42°30'7.62"N 41°53'8.99"E	42°24'49.60"N 41°49'5.40"E	42°36'59.99"N 42°3'45.20"E				
12	ზემო სვანეთი	მესტია	უშგული	იღლიანი				
	გეოგრაფიული კოორდინატები	43°1'21.81"N 42°45'21.40"E	42°54'51.79"N 43°0'43.90"E	41°53'8.99"E 42°4'2.10"E				
13	გურია	ოზურგეთი	ჩოხატაური	ბახმარო				
	გეოგრაფიული კოორდინატები	41°54'49.40"N 41°59'34.70"E	41°59'38.10"N 42°13'49.40"E	41°51'41.21"N 42°19'24.40"E				
14	აჭარა	ბათუმი	ქედა	შუახევი	ხულო			
	გეოგრაფიული კოორდინატები	41°41'37.50"N 41°42'54.90"E	41°35'54.81"N 41°55'22.80"E	41°38'57.40"N 42°11'23.80"E	41°38'23.20"N 42°20'34.20"E			
15	აფხაზეთი	სოხუმი	გაგრა	ბიჭვინთა	ტყვარჩელი	გალი		
	გეოგრაფიული კოორდინატები	41°42'13.85"E 41°1'55.50"E	43°15'58.70"N 40°17'16.98"E	43°11'7.48"N 40°20'21.20"E	42°50'49.17"N 41°42'13.85"E	42°37'48.56"N 41°44'21.33"E		

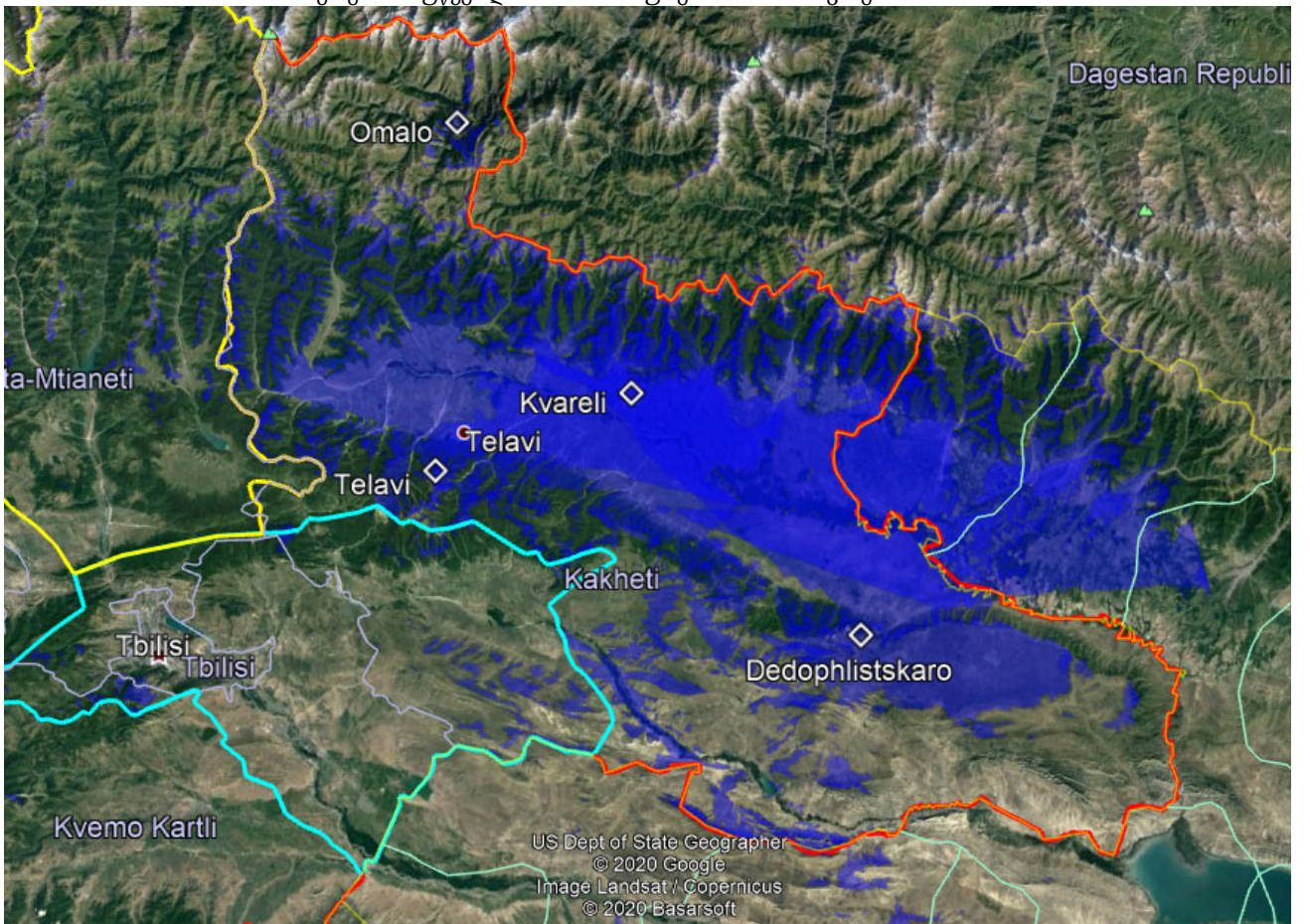
დანართი N2

საეთერო მაუწყებლობის მომსახურების ზონა 1 - თბილისი



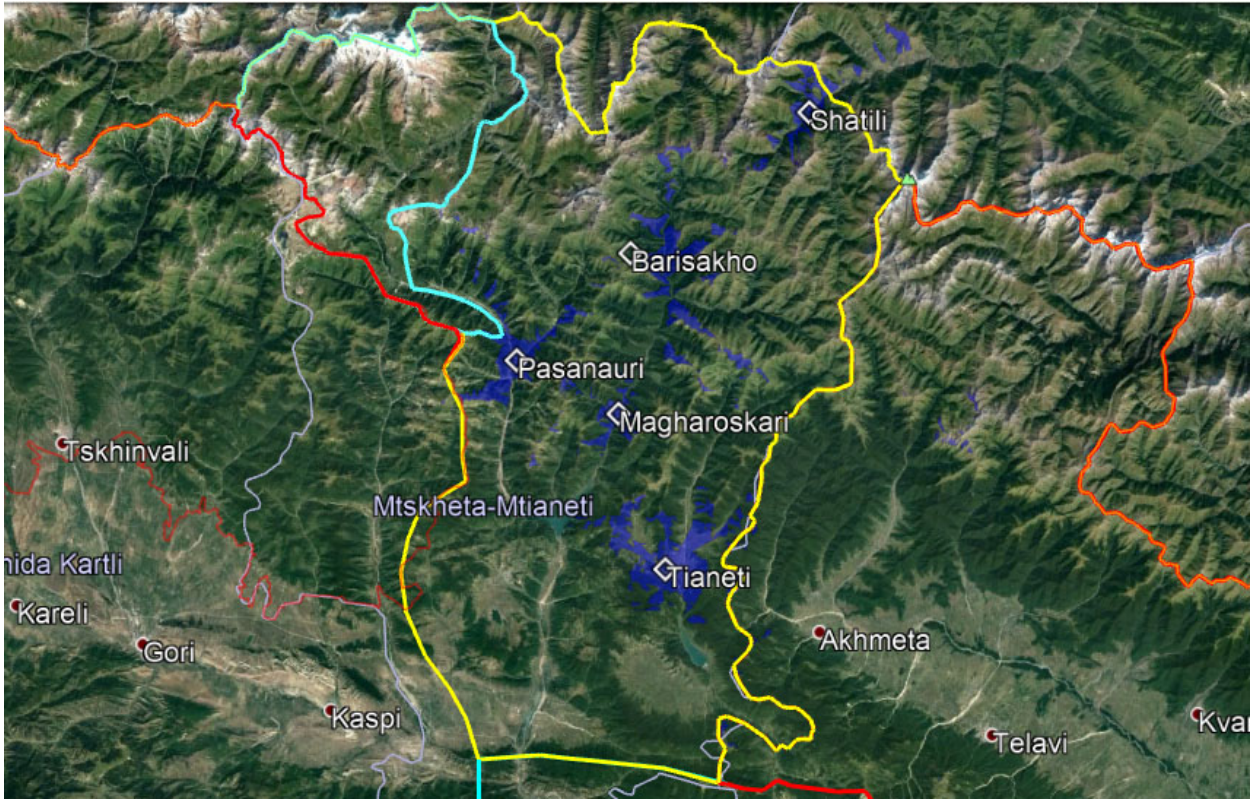
დანართი N3

სათერო მაუწყებლობის მომსახურების ზონა 2 - კახეთი



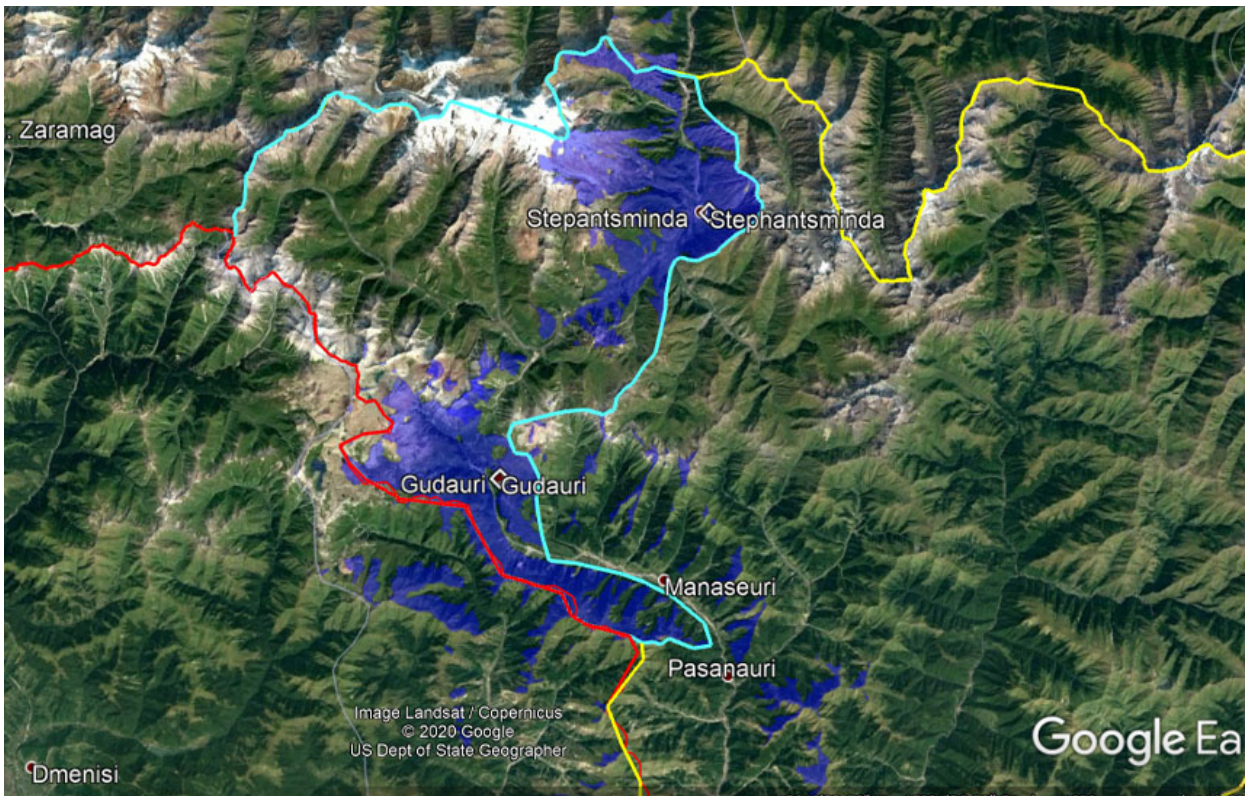
დანართი N4

სათერო მაუწყებლობის მომსახურების ზონა 3 - მცხეთა მთიანეთი



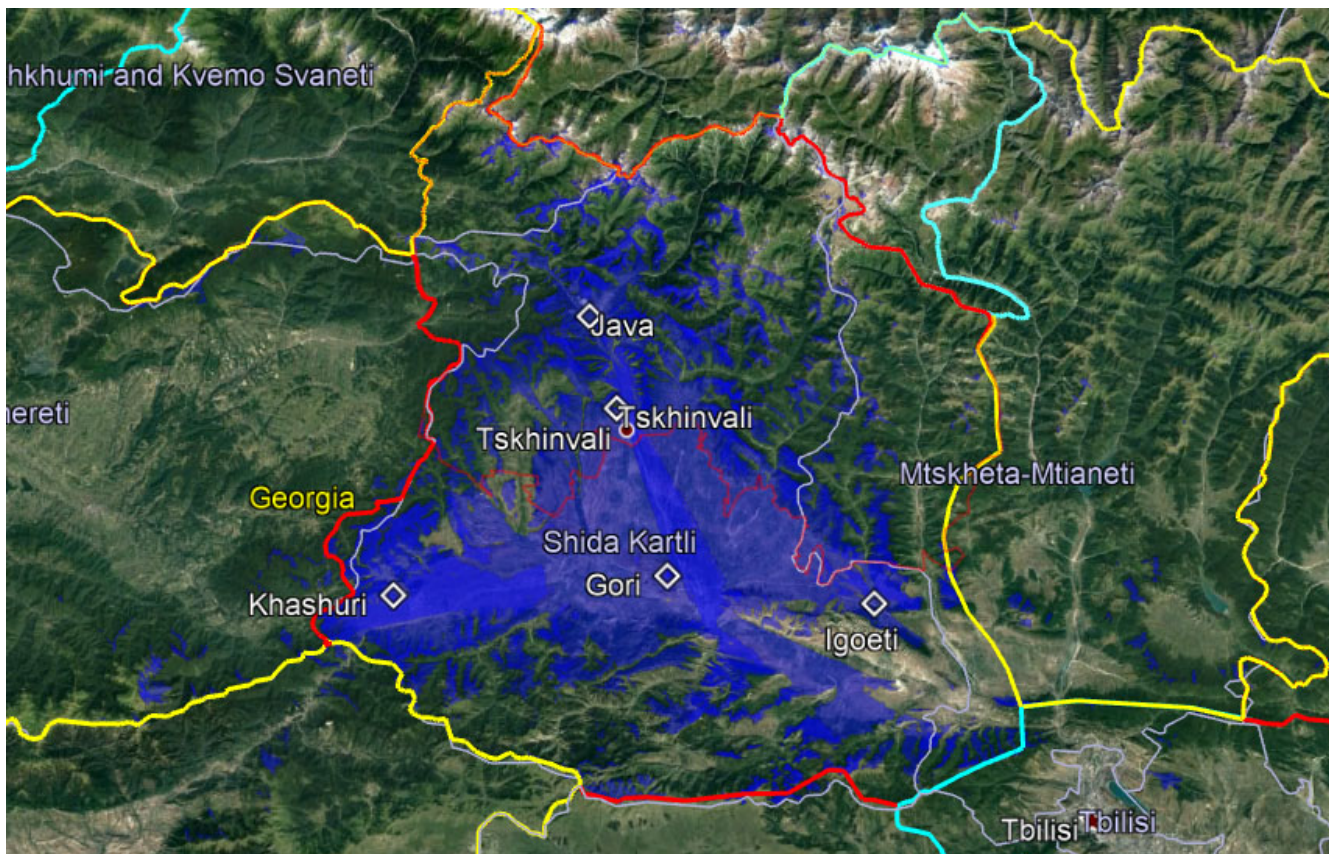
დანართი N5

საეთერო მაუწყებლობის მომსახურების ზონა 4 - სტეფანწმინდა და გულაური



დანართი N6

საეთერო მაუწყებლობის მომსახურების ზონა 5- შიდა ქართლი



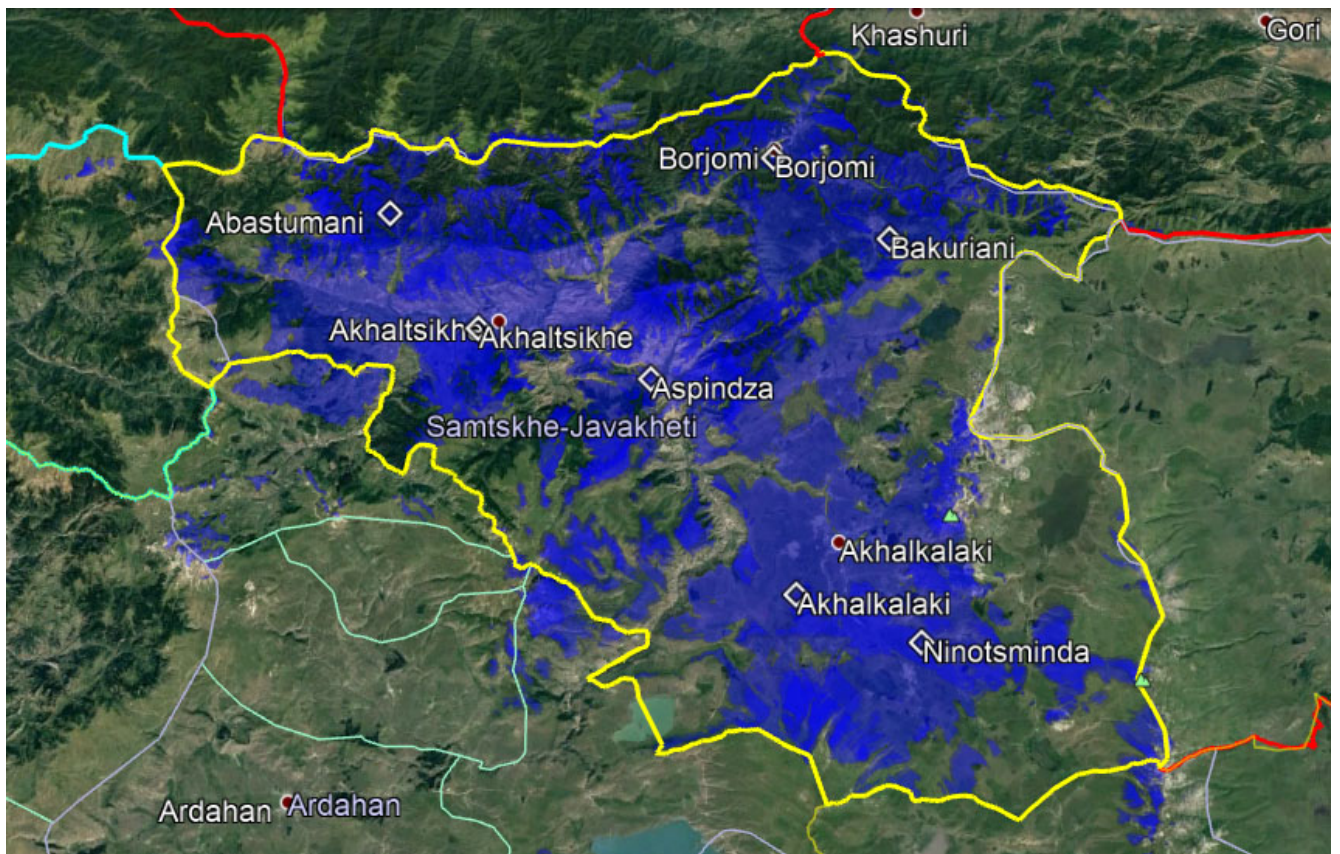
დანართი N7

საეთერო მაუწყებლობის მომსახურების ზონა 6 - ქვემო ქართლი



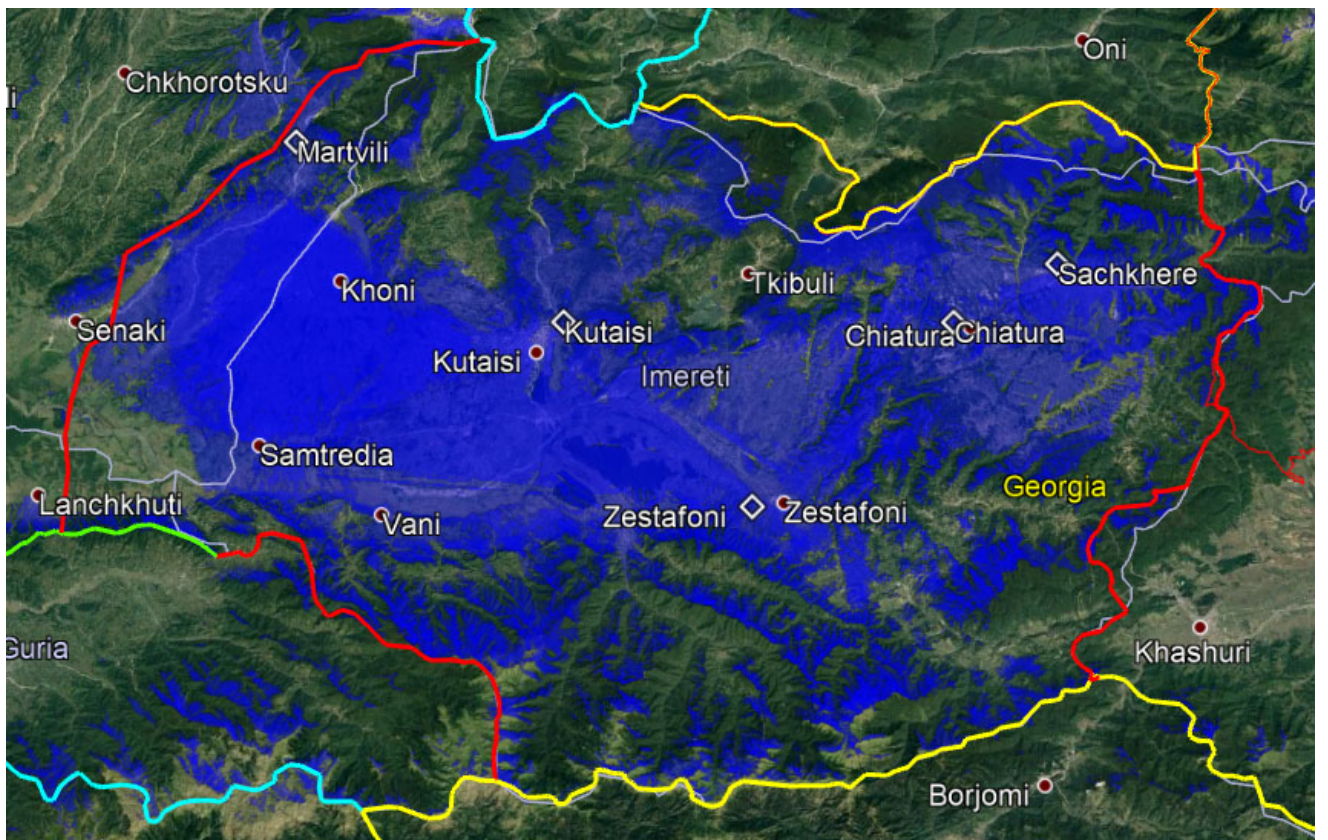
დანართი N8

საეთერო მაუწყებლობის მომსახურების ზონა 7 - სამცხე ჯავახეთი



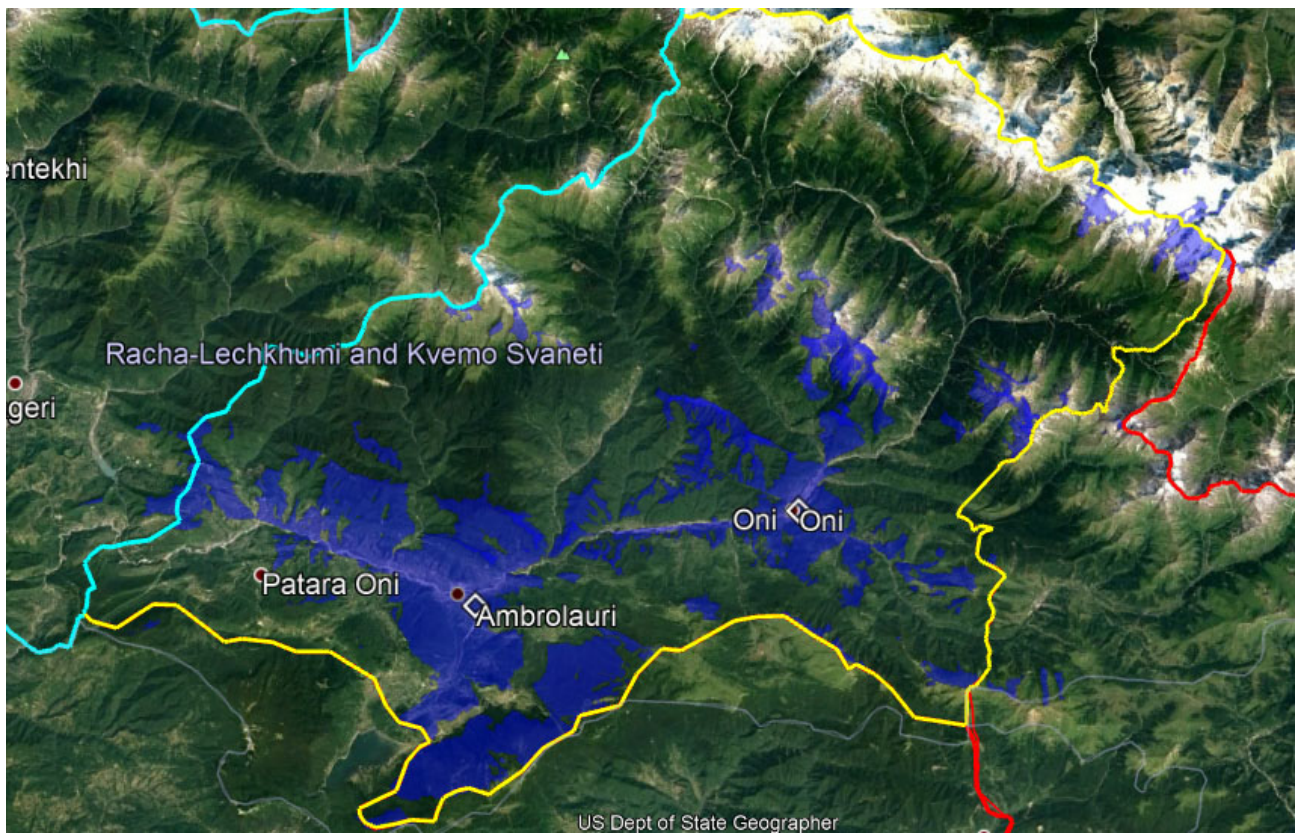
დანართი N9

საეთერო მაუწყებლობის მომსახურების ზონა 8 - იმერეთი



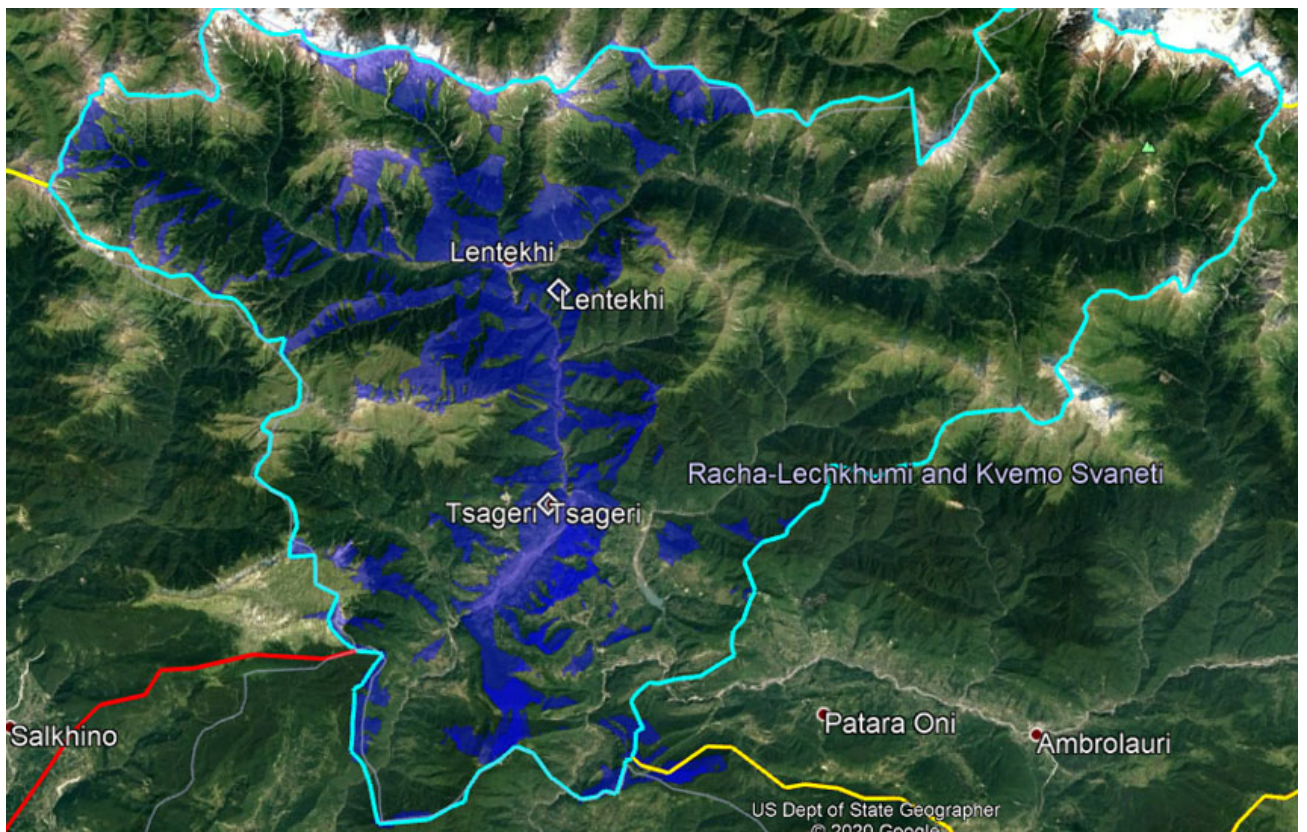
დანართი N10

საეთერო მაუწყებლობის მომსახურების ზონა 9 - რაჭა



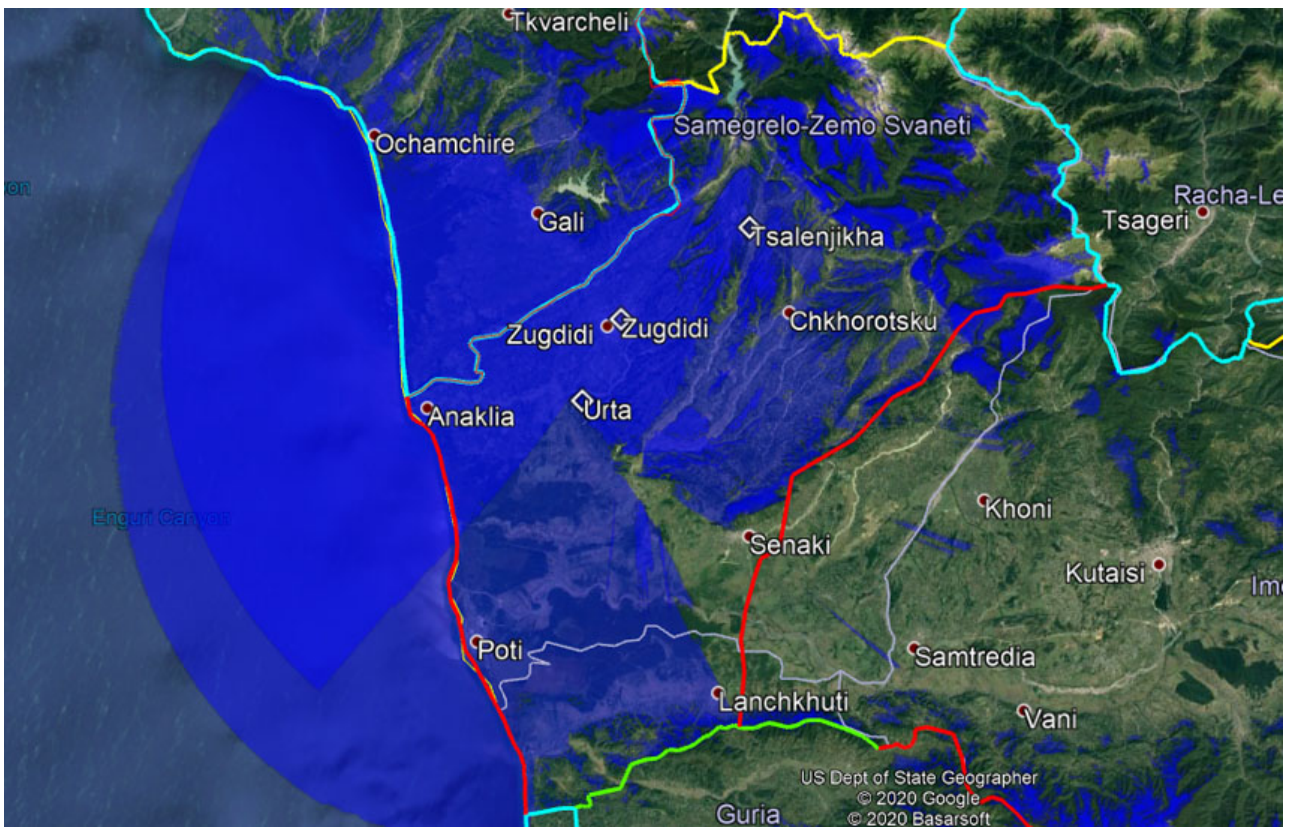
საეთერო მაუწყებლობის მომსახურების ზონა 10 - ლეჩხუმი

დანართი N 11



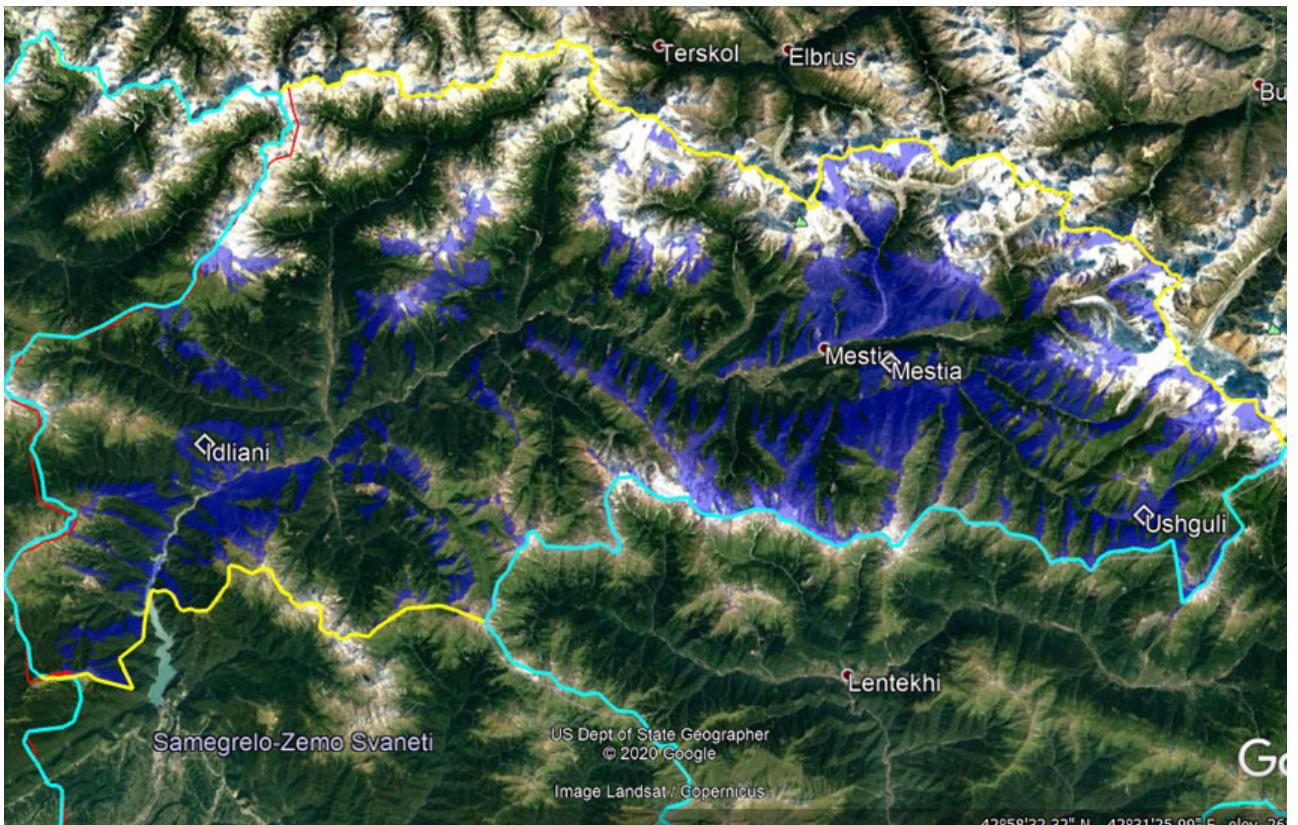
საეთერო მაუწყებლობის მომსახურების ზონა 11 - სამეგრელო

დანართი N12



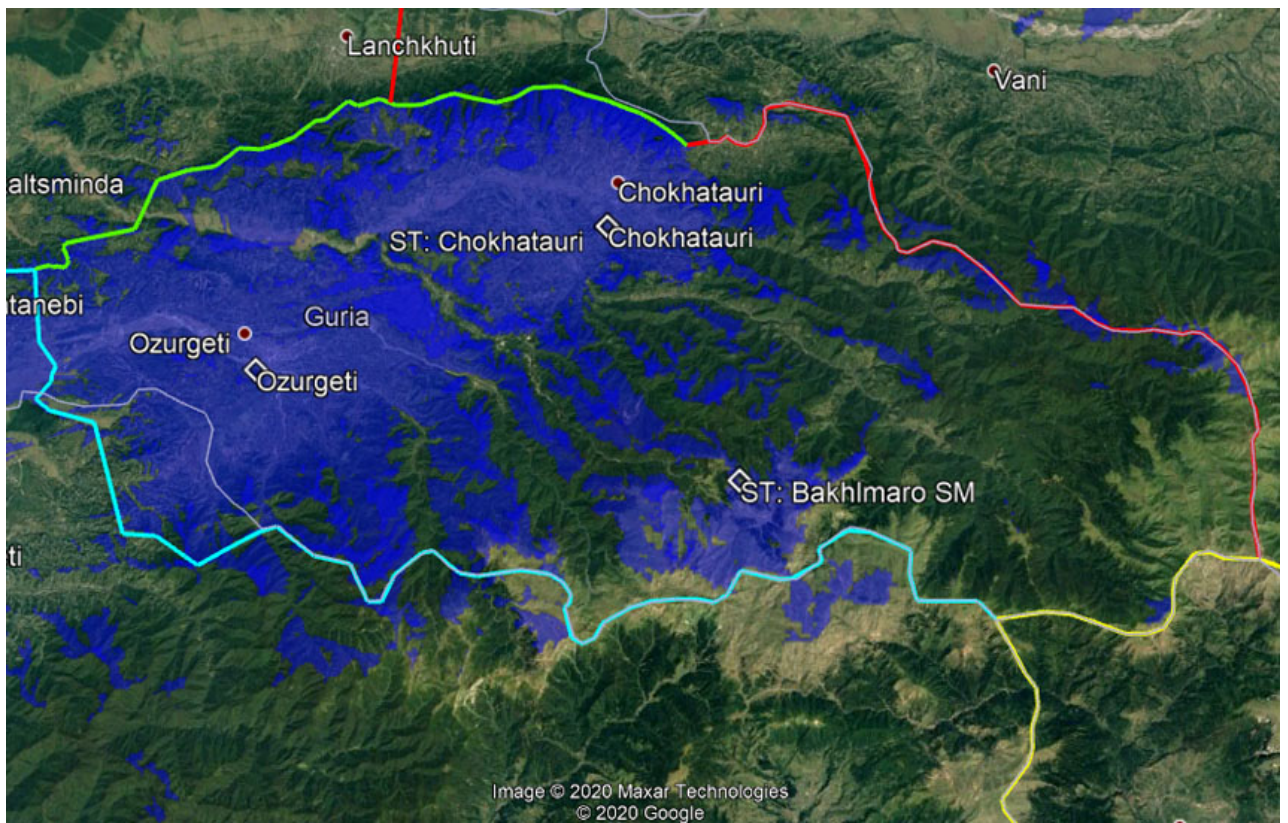
დანართი N13

საეთერო მაუწყებლობის მომსახურების ზონა 12 - სვანეთი



დანართი N14

საეთერო მაუწყებლობის მომსახურების ზონა 13 - გურია



დანართი N15

საეთერო მაუწყებლობის მომსახურების ზონა 14 - აჭარა



დანართი N16

საეთერო მაუწყებლობის მომსახურების სამაუწყებლო ზონა 15 - აფხაზეთი

