

**შპს „ჯეოსელში“ (ს/კ 203841940) 100%-იანი წილის გასხვისებისა და ამ წილის
სს „სილქნეტის“ (ს/კ 204566978) მიერ შექმენაზე თანხმობის მიცემის შესახებ**

საქართველოს კომუნიკაციების ეროვნული კომისია (შემდგომში „კომისია“) აღნიშნავს, რომ კომისიას ერთობლივი განცხადებით (№431/05-8, 29.01.2018; №2/039-18, 29.01.2018; კომისიაში რეგისტრაციის №6/456-18 29.01.2018) მიმართეს შპს „ჯეოსელში“ და სს „სილქნეტმა“, შპს „ჯეოსელში“ 100%-იანი წილის გასხვისებისა და ამ წილის სს „სილქნეტის“ მიერ შექმენაზე კომისიისაგან წინასწარი თანხმობის მიღების მოთხოვნით.

კომისია აღნიშნავს, რომ კომისიის 2018 წლის 6 თებერვლის №57/23 გადაწყვეტილებით დაიწყო საჯარო ადმინისტრაციული წარმოება შპს „ჯეოსელში“ (ს/კ 203841940) 100%-იანი წილის გასხვისებისა და ამ წილის სს „სილქნეტის“ (ს/კ 204566978) მიერ შექმენის განზრახვიდან გამომდინარე, ბაზრის შესაბამის სეგმენტებზე არსებულ კონკურენციაზე შესაძლო გავლენის გამოკვლევის მიზნით.

კომისია აღნიშნავს, რომ მიმდინარე საჯარო ადმინისტრაციული წარმოების ფარგლებში ზეპირი მოსმენა კომისიაში გაიმართა 2018 წლის 6 მარტს, ხოლო გადაწყვეტილების მიღების დღედ განისაზღვრა 2017 წლის 13 მარტი. კომისიის 2018 წლის 6 მარტის ზეპირი მოსმენის სხდომას ესწრებოდნენ: შპს „ჯეოსელის“ იურისტი ლევან გიორგაძე, შპს „ჯეოსელის“ ფინანსისტი მალხაზ ჟორჟიკაშვილი, სს „სილქნეტის“ იურიდიული დეპარტამენტის უფროსი კახი ყურაშვილი, სს „სილქნეტის“ პროექტების მართვის დეპარტამენტის უფროსი თეა ტყემელაშვილი, სს „გურტელის“ იურისტი ანა კოსტავა, სს „გურტელის“ იურისტი ანა ჩიქოვანი, შპს „ვიონი საქართველოს“ იურიდიული სამსახურის უფროსი ირაკლი ესართია, შპს „ვიონი საქართველოს“ ფინანსური დირექტორი ვასილ ბერიშვილი.

კომისია აღნიშნავს, რომ შპს „ჯეოსელი“ წარმოადგენს ავტორიზებულ პირს და მას ავტორიზაცია გავლილი აქვს ელექტრონული საკომუნიკაციო მომსახურების შემდეგ სახეებზე:

A.F.1. ადგილობრივი დაშვების (სადენიანი) ქსელითა და/ან (სადენიანი) ქსელის ტერმინალური საშუალებებით უზრუნველყოფა

სპილენძის წყვილების ადგილობრივი (სააბონენტო) დაშვების ქსელის ფუნქციური რესურსებითა და სიმძლავრეებით უზრუნველყოფა;

ოპტიკურ-ბოჭკოვანი ადგილობრივი (სააბონენტო) დაშვების ქსელის ფუნქციური რესურსებითა და სიმძლავრეებით უზრუნველყოფა;

ოპტიკურ-ბოჭკოვანი ადგილობრივი (სააბონენტო) დაშვების ქსელის ტერმინალური საშუალებების ფუნქციური რესურსებითა და სიმძლავრეებით უზრუნველყოფა.

A.F.2. ადგილობრივი დაშვების (უსადენო) ქსელის შესაბამისი ელემენტებითა და საშუალებებით უზრუნველყოფა

რადიოსიხშირული, ადგილობრივი (სააბონენტო) დაშვების ქსელის შესაბამისი ელემენტებისა და საშუალებების ფუნქციური რესურსებითა და სიმძლავრეებით უზრუნველყოფა;

A.F.3. ძირითადი საკომუტაციო ქსელის შესაბამისი ელემენტებითა და საშუალებებით უზრუნველყოფა

არხული საკომუტაციო საშუალებების ფუნქციური რესურსებითა და სიმძლავრეებით უზრუნველყოფა;

პაკეტური საკომუტაციო საშუალებების ფუნქციური რესურსებითა და სიმძლავრეებით უზრუნველყოფა

A.M.1. ფიჭური ორგანიზების ტიპის საკომუნიკაციო ქსელის შესაბამისი ელემენტებითა და საშუალებებით უზრუნველყოფა

GSM

WCDMA

LTE

A.S.1. თანამგზავრული საკომუნიკაციო ქსელის შესაბამისი ელემენტებითა და საშუალებებით უზრუნველყოფა

თანამგზავრული საკომუნიკაციო სისტემის ტერმინალური საშუალებების ფუნქციური რესურსებითა და სიმძლავრეებით უზრუნველყოფა.

B.F.2. ინტერნეტ მომსახურება

3G;

სხვა;

ოპტიკური ქსელით ინტერნეტ მომსახურება.

B.M.1. მოძრავი საკომუნიკაციო სისტემების აბონენტების სატელეფონო (ხმოვანი) კავშირით მომსახურება

ადგილობრივი და მოძრავი საკომუნიკაციო სისტემების აბონენტებთან სატელეფონო (ხმოვანი) კავშირით მომსახურება;

მოძრავი საერთაშორისო (ხმოვანი) კავშირით მომსახურება;

როუმინგული კავშირით მომსახურება.

B.M.2. მოძრავი საკომუნიკაციო სისტემების აბონენტების გაფართოებული მომსახურებით უზრუნველყოფა

ტექსტური შეტყობინების მომსახურება;

მულტიმედიური მომსახურება;

ციფრული მონაცემების გადაცემის მომსახურება (GPRS და სხვა)

მოძრავი ინტერნეტ მომსახურება;

მოძრავი ტრანზიტული მაუწყებლობის მომსახურება.

B.S.3. თანამგზავრული ინტერნეტ მომსახურება

თანამგზავრული ინტერნეტ მომსახურება.

კომისია, ასევე, აღნიშნავს, რომ სს „სილქნეტი“ წარმოადგენს ავტორიზებულ პირს და მას ავტორიზაცია გავლილი აქვს ელექტრონული საკომუნიკაციო მომსახურების შემდეგ სახეებზე:

A.F.1. ადგილობრივი დაშვების (სადენიანი) ქსელითა და/ან (სადენიანი) ქსელის ტერმინალური საშუალებებით უზრუნველყოფა

სპილენძის წყვილების ადგილობრივი (სააბონენტო) დაშვების ქსელის ფუნქციური რესურსებითა და სიმძლავრეებით უზრუნველყოფა;

ოპტიკურ-ბოჭკოვანი ადგილობრივი (სააბონენტო) დაშვების ქსელის ფუნქციური რესურსებითა და სიმძლავრეებით უზრუნველყოფა;

სპილენძის წყვილებით ადგილობრივი (სააბონენტო) დაშვების ქსელის ტერმინალური საშუალებების ფუნქციური რესურსებითა და სიმძლავრეებით უზრუნველყოფა;

ოპტიკურ-ბოჭკოვანი ადგილობრივი (სააბონენტო) დაშვების ქსელის ტერმინალური საშუალებების ფუნქციური რესურსებითა და სიმძლავრეებით უზრუნველყოფა.

A.F.2. ადგილობრივი დაშვების (უსადენო) ქსელის შესაბამისი ელემენტებითა და საშუალებებით უზრუნველყოფა

რადიოსიხშირული, ადგილობრივი (სააბონენტო) დაშვების ქსელის შესაბამისი ელემენტებისა და საშუალებების ფუნქციური რესურსებითა და სიმძლავრეებით უზრუნველყოფა.

A.F.3. ძირითადი საკომუნიკაციო ქსელის შესაბამისი ელემენტებითა და საშუალებებით უზრუნველყოფა

არხული საკომუნიკაციო საშუალებების ფუნქციური რესურსებითა და სიმძლავრეებით უზრუნველყოფა;

პაკეტური საკომუნიკაციო საშუალებების ფუნქციური რესურსებითა და სიმძლავრეებით უზრუნველყოფა.

A.F.4. მაგისტრალური საკომუნიკაციო ციფრული სისტემის სახაზო (სადენიანი) გატარების საშუალებებითა და/ან მაგისტრალური საკომუნიკაციო ციფრული (სადენიანი) სისტემების ტერმინალური საშუალებებით უზრუნველყოფა

ოპტიკურ-ბოჭკოვანი მაგისტრალური სახაზო საშუალებების ფუნქციური რესურსებითა და სიმძლავრეებით უზრუნველყოფა

ოპტიკურ-ბოჭკოვანი მაგისტრალური საკომუნიკაციო ციფრული სისტემების ტერმინალური საშუალებებს ფუნქციური რესურსებითა და სიმძლავრეებით უზრუნველყოფა

სპილენძის წყვილების მაგისტრალური სახაზო საშუალებების ფუნქციური რესურსებითა და სიმძლავრეებით უზრუნველყოფა

სპილენძის წყვილების მაგისტრალური საკომუნიკაციო ციფრული სისტემების ტერმინალური საშუალებების ფუნქციური რესურსებითა და სიმძლავრეებით უზრუნველყოფა

A.F.5. მაგისტრალური საკომუნიკაციო ციფრული სისტემის (უსადენო) გატარების საშუალებებით უზრუნველყოფა

რადიოსიხშირული მაგისტრალური არხებისა და შესაბამისი ელემენტების ფუნქციური რესურსებითა და სიმძლავრეებით უზრუნველყოფა.

A.F.6. საკომუნიკაციო საკანალიზაციო არხებით უზრუნველყოფა

საკანალიზაციო არხების ფუნქციური რესურსებითა და სიმძლავრეებით უზრუნველყოფა.

A.F.7. ელექტრონული საკომუნიკაციო ქსელის ელემენტების გაფართოებული რესურსებით უზრუნველყოფა

საბილინგო მონაცემთა ბაზების ფუნქციური რესურსებითა და სიმძლავრეებით უზრუნველყოფა;

სააბონენტო (მომხმარებელთა) მონაცემთა ბაზების ფუნქციური რესურსებითა და სიმძლავრეებით უზრუნველყოფა;

ელექტრონული საკომუნიკაციო ქსელების საოპერაციო პროგრამული მართვის საშუალებებით, მათი ფუნქციური რესურსებითა და სიმძლავრეებით უზრუნველყოფა;

ელექტრონული პაკეტური საკომუნიკაციო ქსელების საოპერაციო პროგრამული მართვის საშუალებებით (SIP, H323), მათი ფუნქციური რესურსებითა და სიმძლავრეებით უზრუნველყოფა,

ძირითადი საკომუნიკაციო ქსელების ურთიერთჩართვის გარდამქმნელი ტერმინალური აღჭურვილობის (IP TV, IP ტელეფონია) ფუნქციური რესურსებითა და სიმძლავრეებით უზრუნველყოფა;

ელექტრონული საკომუნიკაციო ანძების ფუნქციური რესურსებითა და სიმძლავრეებით უზრუნველყოფა.

A.M.1.ფიჭური ორგანიზების ტიპის საკომუნიკაციო ქსელის შესაბამისი ელემენტებითა და საშუალებებით უზრუნველყოფა

CDMA

LTE

WIMAX

WiFi

A.S.1. თანამგზავრული საკომუნიკაციო ქსელის შესაბამისი ელემენტებითა და საშუალებებით უზრუნველყოფა

თანამგზავრული საკომუნიკაციო სისტემის ტერმინალური საშუალებების ფუნქციური რესურსებითა და სიმძლავრეებით უზრუნველყოფა.

B.F.1. ფიქსირებული საკომუნიკაციო სისტემის აბონენტების სატელეფონო ხმოვანი კავშირით მომსახურება

ადგილობრივი სატელეფონო (ხმოვანი) კავშირით მომსახურება;

საერთაშორისო სატელეფონო (ხმოვანი) კავშირით მომსახურება;

საქალაქთაშორისო სატელეფონო (ხმოვანი) კავშირით მომსახურება;

ტექსტური შეტყობინების მომსახურება.

B.F.2. ინტერნეტ მომსახურება

სპილენძის წყვილებით ინტერნეტ მომსახურება (DSL);

CDMA

ოპტიკური ქსელით ინტერნეტ მომსახურება;

კომპიუტერებადი არხებით ინტერნეტ მომსახურება (dial-up);

Wi Max

WiFi

ბოლო მომხმარებლების ინტერნეტ ჰოსტინგის მომსახურება.

B.F.3. მონაცემთა გადაცემა

მონაცემთა გადაცემა

B.F.4. მაუწყებლობის ტრანზიტი

ტელემაუწყებლობის ტრანზიტი

B.F.6. გამოძახებით აუდიო ვიზუალური მომსახურება (video on demand)

გამოძახებით აუდიო ვიზუალური მომსახურება (video on demand)

B.M.1. მოძრავი საკომუნიკაციო სისტემების აბონენტების სატელეფონო (ხმოვანი) კავშირით მომსახურება

ადგილობრივი და მოძრავი საკომუნიკაციო სისტემების აბონენტებთან სატელეფონო (ხმოვანი) კავშირით მომსახურება

მოძრავი საერთაშორისო (ხმოვანი) კავშირით მომსახურება.

B.M.2. მოძრავი საკომუნიკაციო სისტემების აბონენტების გაფართოებული მომსახურებით უზრუნველყოფა

ტექსტური შეტყობინების მომსახურება;

მულტიმედიური მომსახურება.

ციფრული მონაცემების გადაცემის მომსახურება (GPRS და სხვა);

მოძრავი ინტერნეტ მომსახურება;

მოძრავი ტრანზიტული მაუწყებლობის მომსახურება;

სხვა მოძრავი საკომუნიკაციო მომსახურება;

B.S.2. ციფრული მონაცემების გადაცემის მომსახურება თანამგზავრული არხით

ციფრული მონაცემების გადაცემის მომსახურება თანამგზავრული არხით.

B.S.3. თანამგზავრული ინტერნეტ მომსახურება

თანამგზავრული ინტერნეტ მომსახურება.

კომისია აღნიშნავს, რომ სს „სილქნეტი“ წარმოადგენს მაუწყებლობაზე ავტორიზებულ პირს.

კომისია, ასევე, აღნიშნავს, რომ სს „სილქნეტი“ ფლობს:

1) რადიოსიხშირული სპექტრით სარგებლობის №F11 ლიცენზიას შემდეგი სალიცენზიო პირობებით:

ა) რადიოსიხშირული სპექტრი: 827,955 მჰც÷831,645 მჰც და 872,955 მჰც÷876,645 მჰც;

ბ) დანიშნულება: მობილური და ფიქსირებული საკომუნიკაციო მომსახურებისთვის;

გ) გეოგრაფიული ზონა: საქართველო;

დ) ლიცენზიის მოქმედების ვადა: 2023 წლის 23 ივლისამდე;

2) რადიოსიხშირული სპექტრით სარგებლობის №F48 ლიცენზიას შემდეგი სალიცენზიო პირობებით:

ა) რადიოსიხშირული ზოლი: 2299 მჰც ÷ 2350 მჰც უსადენო რადიოდაშვების ქსელით (მრავალარხიანი მრავალწერტილოვანი განაწილების სისტემა) მომსახურებისთვის ქ.თბილისში;

ბ) ლიცენზიის მოქმედების ვადა: 05.05.2026;

3) რადიოსიხშირული სპექტრით სარგებლობის №F53 ლიცენზიას შემდეგი სალიცენზიო პირობებით:

ა) რადიოსიხშირული ზოლი: 2300 მჰც-დან - 2350 მჰც-მდე სიხშირულ დიაპაზონში;

ბ) გეოგრაფიული არეალი: საქართველოს ტერიტორია (ქ.თბილისის, ქ.ქუთაისის, სამტრედიის, ვანის, ბაღდათის, ტყიბულის, ხარაგაულის, საჩხერის, ჭიათურის, ცაგერის, ამბროლაურის, მარტვილის, სენაკის, აბაშის, თერჯოლის, ზესტაფონის, ხონის რაიონებისა და აფხაზეთის ავტონომიური რესპუბლიკის გარდა);

გ) ლიცენზიის მოქმედების ვადა: 2027 წლის 18 იანვრის ჩათვლით;

4) რადიოსიხშირული სპექტრით სარგებლობის №F98 ლიცენზიას შემდეგი სალიცენზიო პირობებით:

ა) რადიოსიხშირული ზოლი: 2300 მჰც-დან - 2350 მჰც-მდე სიხშირულ დიაპაზონში;

ბ) გეოგრაფიული არეალი: ქ. ქუთაისის, სამტრედიის, ვანის, ბაღდათის, ტყიბულის, ხარაგაულის, საჩხერის, ჭიათურის, ცაგერის, ამბროლაურის, მარტვილის, სენაკის, აბაშის, თერჯოლის, ზესტაფონის და ხონის მუნიციპალიტეტები;

გ) ლიცენზიის მოქმედების ვადა: 2026 წლის 11 აგვისტოს ჩათვლით;

5) რადიოსიხშირული სპექტრით სარგებლობის №F36 ლიცენზიას შემდეგი სალიცენზიო პირობებით:

ა) რადიოსიხშირული სპექტრი: ა.ა) 11.294გჰც - 11.883 გჰც შემდეგ ქალაქებსა და მუნიციპალიტეტებში: ბათუმი, ქობულეთი, ფოთი, სამტრედია, სენაკი, ლანჩხუთი, ჩოხატაური და ოზურგეთი;

ა.ბ) 11,700 - 12,289 გჰც შემდეგ ქალაქებსა და მუნიციპალიტეტებში: თბილისი, რუსთავი, ქუთაისი, ჭიათურა, მცხეთა, გორი, კასპი, ხაშური, ხარაგაული, ზესტაფონი, საჩხერე, თერჯოლა, ტყიბული, აბაშა, ხობი, ზუგდიდი, მარტვილი, ჩხოროწყუ, წალენჯიხა, ხულო, ქედა, ხელვაჩაური, დუშეთი, ახალგორი, თიანეთი, ყაზბეგი, ონი, ამბროლაური, ლენტეხი, ცაგერი, მესტია, გალი, ოჩამჩირე, სოხუმი, გარდაბანი, მარნეული, თეთრიწყარო, ბოლნისი, დმანისი, წალკა, ცხინვალი, ბორჯომი, ასპინძა, ახალციხე, ახალქალაქი, ვანი, ბაღდათი, ხონი, წყალტუბო, ნინოწმინდა;

ა.გ) 11.359გჰც - 11672გჰც და 12.228გჰც - 12.289გჰც ქ.თელავში და ყვარელში;

ა.დ) 11083 მჰც ÷ 11672 მჰც - ახმეტის, გურჯაანისა და სიღნაღის მუნიციპალიტეტებში; 12228 მჰც ÷ 12817 მჰც დედოფლისწყაროს და საგარეჯოს მუნიციპალიტეტებში;

ბ) ლიცენზიის მოქმედების ვადა: 2026 წლის 1 დეკემბრამდე;

გ) რადიოსიხშირული სპექტრით სარგებლობის №F36 ლიცენზიის მფლობელმა 11.7-12.5 მჰც სიხშირეებზე ფუნქციონირებისას არ უნდა გამოიწვიოს საზიანო ინტერფერენციები სამაუწყებლო-თანამგზავრული სისტემების მიმართ, და ასევე, არ უნდა მოითხოვოს დაცვა სამაუწყებლო-თანამგზავრული სისტემებისაგან

6) რადიოსიხშირული სპექტრით სარგებლობის №F54 ლიცენზიას შემდეგი სალიცენზიო პირობებით:

ა) რადიოსიხშირული სპექტრი: ა.ა) სიხშირული ზოლი: 12317 მჰც ÷ 12905 მჰც შემდეგ ქალაქებსა და მუნიციპალიტეტებში: კასპი, ქარელი, ხაშური, გორი, ცხინვალი, დუშეთი, ყვარელი, თელავი, ლაგოდეხი, ახმეტა, სიღნაღი, გურჯაანი;

ა.ბ) სიხშირული ზოლი: 11191 მჰც ÷ 11667 მჰც შემდეგ ქალაქებსა და მუნიციპალიტეტებში: თბილისი, მცხეთა, ზესტაფონი, ქუთაისი, ჭიათურა, საჩხერე, გარდაბანი, თეთრი წყარო, დმანისი, ბოლნისი, საგარეჯო, დედოფლისწყარო;

ა.გ) სიხშირული ზოლი 10705 მჰც ÷ 11293 მჰც შემდეგ ქალაქებსა და მუნიციპალიტეტებში: თერჯოლა, ტყიბული, ბაღდათი, ხონი, სამტრედია, აბაშა, ლანჩხუთი, ოზურგეთი, ჩოხატაური, ფოთი, ქობულეთი, ხელვაჩაური, ხულო, ბათუმი, ონი, ამბროლაური, ახალქალაქი, ახალციხე, ნინოწმინდა, თიანეთი, წალკა, ყაზბეგი, სენაკი, წალენჯიხა, ჩხოროწყუ, ზუგდიდი, ცაგერი, ლენტეხი, მესტია, გალი, სოხუმი, გაგრა, გულრიფში, ოჩამჩირე, გუდაუთა, ტყვარჩელი;

ბ) ლიცენზიის მოქმედების ვადა: 2026 წლის 9 დეკემბრამდე;

გ) რადიოსიხშირული სპექტრით სარგებლობის №F54 ლიცენზიის მფლობელმა 12.5-12.75 მჰც სიხშირეებზე ფუნქციონირებისას არ უნდა გამოიწვიოს საზიანო ინტერფერენციები ფიქსირებული-თანამგზავრული სისტემების მიმართ, და ასევე, არ უნდა მოითხოვოს დაცვა ფიქსირებული-თანამგზავრული სისტემებისაგან.

კომისია აღნიშნავს, რომ შპს „ჯეოსელი“ ფლობს:

1) რადიოსიხშირული სპექტრით სარგებლობის №F17 ლიცენზიას შემდეგი სალიცენზიო პირობებით:

ა) რადიოსიხშირული სპექტრი: 890-901.8 მჰც და 935-946.8 მჰც (სულ 23.6 (2x11.8) მჰც);

ბ) გეოგრაფიული არეალი: საქართველო;

გ) ლიცენზიის მოქმედების ვადა: 2015 წლის 1 თებერვლიდან 2030 წლის 1 თებერვლამდე;

2) რადიოსიხშირული სპექტრით სარგებლობის №F18 ლიცენზიას შემდეგი სალიცენზიო პირობებით:

ა) რადიოსიხშირული სპექტრი: 1710-1725 მჰც და 1805-1820 მჰც, 1725.1-1740 მჰც და 1820.1-1835მჰც (სულ 59.8 (2 x 29.9) მჰც);

ბ) გეოგრაფიული არეალი: საქართველო;

გ) ლიცენზიის მოქმედების ვადა: 2015 წლის 1 თებერვლიდან 2030 წლის 1 თებერვლამდე;

3) რადიოსიხშირული სპექტრით სარგებლობის №F24 ლიცენზიას შემდეგი სალიცენზიო პირობებით:

ა) რადიოსიხშირული სპექტრი: 1950-1965 მჰც და 2140-2155 მჰც (სულ 30 (2x 15) მჰც);

ა.ა) გეოგრაფიული არეალი: საქართველო;

ა.ბ) ამოწურვადი რესურსით სარგებლობის ვადა: 2015 წლის 1 თებერვლიდან - 2030 წლის 1 თებერვლამდე;

რადიოსიხშირული რესურსის მაქსიმალურ ოდენობის შეფასება:

სს „სილქნეტი“ ე.წ. 850მჰც დიაპაზონში (№F11 ლიცენზია, მოქმედების ვადა 23.07.2023-მდე) ფლობს 7.38 მჰც (2x3.69) რესურსს და ახორციელებს CDMA ტექნოლოგიით უსადენო ფიქსირებული და მობილური მომსახურების მიწოდებას.

რადიოსიხშირული სპექტრის განაწილების ეროვნული გეგმის თანახმად, №F11 ლიცენზიით განსაზღვრული (827.955 - 831.645მჰც და 872.955 - 876.645მჰც) სიხშირული რესურსი დროებით სარგებლობაშია CDMA-850 (სისტემა კოდური დაყოფით და მრავალჯერადი დაშვებით) ტექნოლოგიისათვის. №F11 ლიცენზიის ვადის გასვლის/გაუქმების შემდეგ აღნიშნული სქემით (3GPP -ის Band 5) სიხშირეების დანაწილება, რომელიც არათავსებადია 800-900მჰც დიაპაზონების დანაწილების (ევროპის ფარგლებში არსებულ) სტანდარტულ სქემებთან (3GPP -ის Band 8 და 20), აღარ შენარჩუნდება.

გარდა ამისა, ე.წ. 2.3. გჰც დიაპაზონში (3 GPP -ის Band 40) სს „სილქნეტი“ №F48, №F53 და №F98 ლიცენზიებით საქართველოს მასშტაბით ფლობს 50მჰც სიხშირულ რესურსს და LTE (TDD) ტექნოლოგიით ახორციელებს ფიქსირებულ მისამართზე უსადენო ფართოზოლოვანი მომსახურების მიწოდებას. ე.წ. 2.3გჰც დიაპაზონი დღეის მდგომარეობით ევროკავშირის ფარგლებში არ არის ჰარმონიზებული, თუმცა ჰარმონიზაციის მიზნით, გადადგმულია ნაბიჯები. კერძოდ: 2014 წელს, ევროკომისიის მოთხოვნის საფუძველზე, CEPT-ის ელექტრონული კომუნიკაციების კომიტეტმა (ECC) მიიღო შესაბამისი რეკომენდაცია ECC/REC/(14) და გადაწყვეტილება 04ECC/DEC/(14)02, რომლის შესაბამისადაც CEPT-ის წევრი ქვეყნები, სურვილისა და შესაძლებლობის შემთხვევაში, უზრუნველყოფენ ე.წ. 2.3გჰც დიაპაზონის უსადენო/ფართოზოლოვანი სისტემებისათვის გამოყენებას. ITU-ს რადიო რეგულაციების მიხედვით კი 2300-2400მჰც დიაპაზონი (ITU-ს სამივე რეგიონისათვის, მათ შორის პირველი რეგიონისათვის, რომელსაც მიეკუთვნება საქართველო და ევროპა) ე.წ. co-primary (სხვა მომსახურებებთან ერთობლივად პირველადი გამოყენების) საფუძველზე უკვე წლებია განაწილებულია IMT მომსახურებისათვის. საქართველოს რადიოსიხშირული სპექტრის განაწილების ეროვნული გეგმის თანახმად, ე.წ. 2.3გჰც დიაპაზონი, სხვა მომსახურებებთან ერთად, პირველადი გამოყენების საფუძველზე განაწილებულია ფიქსირებული და მობილური ფართოზოლოვანი სისტემებისთვის (MFCN) CEPT-ის ECC/DEC/(14)02 და ECC/REC/(14)04-ის დოკუმენტებით განსაზღვრული ტექნიკური მოთხოვნების შესაბამისად.

შპს „ჯეოსელი“, 2030 წლის 1 თებერვლამდე, უსადენო ფართოზოლოვანი სისტემებისათვის ჰარმონიზებულ ე.წ. 900მჰც, 1800მჰც და 2100მჰც დიაპაზონებში (№F18, №F17 და №F24 ლიცენზიები) ფლობს რადიოსიხშირულ რესურსს, რომლის ფარგლებშიც სხვადასხვა (GSM, UMTS და LTE) ტექნოლოგიებით უზრუნველყოფს მობილური მომსახურების მიწოდებას. კერძოდ, შპს „ჯეოსელი“ ე.წ. 900 მჰც დიაპაზონში ფლობს 23.6 (2x11.8) მჰც რესურსს, ე.წ. 1800 მჰც დიაპაზონში - 59.8 (2 x 29.9) მჰც, ხოლო დაწყვილებულ 2100 მჰც დიაპაზონში - 30 (2x 15) მჰც რადიოსიხშირულ სპექტრს.

რაც შეეხება სს „სილქნეტისა“ და შპს „ჯეოსელის“ სარგებლობაში არსებული რადიოსიხშირული რესურსის (შესაბამისი დიაპაზონები) ურთიერთჩანაცვლებადობის საკითხს, უნდა აღინიშნოს, რომ:

ა) სს „სილქნეტის“ სარგებლობაში არსებული CDMA 850 ტექნოლოგიისათვის განსაზღვრული რესურსი (რომელიც ეროვნული გეგმის თანახმად დროებით სარგებლობაშია), არ წარმოადგენს 700 მჰც, 800მჰც და 900 მჰც დიაპაზონებში არსებული ჰარმონიზებული სიხშირეების ურთიერთჩანაცვლებად რესურსს და მისი გამოყენება (აგრეგაცია) შეუძლებელია ევროპის ფარგლებში არსებული სტანდარტული დანაწილების სქემის შესაბამისად 800მჰც ან 900 მჰც დიაპაზონებში აგებული ქსელის ფარგლებში;

ბ) მიუხედავად იმისა, რომ ე.წ. 2.3გჰც დიაპაზონი, დღეის მდგომარეობით არ არის ევროკავშირის მასშტაბით ჰარმონიზებული, საქართველოს რადიოსიხშირული სპექტრის განაწილების ეროვნული გეგმის თანახმად, სხვა მომსახურებებთან ერთად, პირველადი გამოყენების საფუძველზე, განაწილებულია ფიქსირებული და მობილური ფართოზოლოვანი სისტემებისათვის (MFCN) CEPT -

ის ECC/DEC/(14)02/ECC/REC/(14)04-ის დოკუმენტებით განსაზღვრული ტექნიკური მოთხოვნების შესაბამისად და საქართველოში ხელმისაწვდომი, 1გჰც-ს ზემოთ არსებული, ჰარმონიზებული სიხშირული დიაპაზონების (1800, 2100, 3.4-3.8) მსგავსი მახასიათებელი გააჩნია. შესაბამისად, განსაკუთრებით მომავალი პერსპექტივის გათვალისწინებით, შესაძლებელია, 2.3გჰც დიაპაზონი ჩაითვალოს ამგვარი დიაპაზონების ურთიერთჩანაცვლებად დიაპაზონად.

იმის გათვალისწინებით, რომ სს „სილქნეტი“ და შპს „ჯეოსელი“ არც ერთ სიხშირულ დიაპაზონში ერთობლივად არ ფლობენ რადიოსიხშირულ რესურსს, ტრანზაქციის განხორციელების შემთხვევაში კონკრეტული დიაპაზონების ჭრილში სიხშირეების განაწილების მაჩვენებლები უცვლელი დარჩება.

„ელექტრონული კომუნიკაციების შესახებ“ საქართველოს კანონის 26-ე მუხლის შესაბამისად, სს „სილქნეტის“ და შპს „ჯეოსელის“ 2018 წლის 20 თებერვლის წერილით (კომისიაში წერილის რეგისტრაციის №მ-6/928-18), კომისიაში წარმოდგენილია შემდეგი ინფორმაცია:

- მოკლევადიანი და გრძელვადიანი ბიზნეს სტრატეგიული გეგმები;
- კომპანიების ბოლო ერთი წლის ფინანსური ანგარიშგებები;
- კომპანიების ბოლო ერთი წლის მმართველობითი აღრიცხვის (Managerial Accounting) ანგარიშები;
- შპს „ჯეოსელსა“ და სს „სილქნეტს“ შორის გასაფორმებელი ხელშეკრულების წინასწარ შეთანხმებული პირობები;
- ტრანზაქციასთან დაკავშირებით შპს „ჯეოსელისა“ და სს „სილქნეტის“ აქციონერთა ან/და პარტნიორთა კრების ოქმები;
- კომპანიებში დღეის მდგომარეობით არსებული სამაუწყებლო სატრანზიტო, ფიქსირებული და მობილური სატელეფონო ხმოვანი და ინტერნეტის საცალო მომსახურების დეტალური აღწერა;
- კომპანიების მიერ ბოლო სამი წლის განმავლობაში სხვა ავტორიზებული პირებისათვის გაწეული რეგულირებადი საბითუმო მომსახურების დეტალური დახასიათება;
- ბოლო სამი წლის განმავლობაში კომპანიების სატელეკომუნიკაციო მომსახურების ძირითადი მომწოდებლების სია, რომლის ბრუნვა წლის განმავლობაში აღემატება 500,000.00 ლარს;
- მიმდინარე დავების შესახებ;
- საბანკო სესხების შესახებ.

კომისია აღნიშნავს, რომ „ელექტრონული კომუნიკაციების შესახებ“ საქართველოს კანონის 25-ე მუხლის პირველი პუნქტის თანახმად, ამ კანონის 26-ე და 27-ე მუხლები გამოიყენება:

- ა) თუ ხდება ავტორიზებული პირის საოპერაციო აქტივის შექმნა;
- ბ) თუ შერწყმის შედეგად ერთიანდება ორი ან მეტი პირი, რომელთაგან ერთ-ერთი ავტორიზებული პირია;
- გ) თუ ხდება ავტორიზებული პირის წილის ან აქციების შექმნა და თუ მათი შექმნის შედეგად შემძენი პირის ან/და ურთიერთდამოკიდებულ (აფილირებულ) პირთა მფლობელობაში ჯამში აღმოჩნდება ავტორიზებული პირის წილის ან აქციების 5 პროცენტი ან მეტი.

კომისია აღნიშნავს, რომ მეწარმეთა და არასამეწარმეო (არაკომერციული) იურიდიული პირების რეესტრიდან ამონაწერის თანახმად, შპს „ჯეოსელის“ წილის 100%-ის მფლობელია „გურტელის სატელეკომუნიკაციო კაპიტალისა და საგარეო ვაჭრობის სააქციო საზოგადოება“, თურქეთი („Joint Stock Company Gurtel Telekomunikasyon Yatirim Ve Dis Ticaret A.S“, Turkey). კომპანიის გენერალური დირექტორია პაველ ტომაშ სმალინსკი.

კომისია ასევე აღნიშნავს, რომ სს „სილქნეტის“ ფასიანი ქაღალდების რეესტრიდან ამონაწერის თანახმად, სს „სილქნეტის“ აქციების 100%-ის მფლობელია არარეზიდენტი იურიდიული პირი „Rhinestream Holdings Limited“ („რაინსტრიმ ჰოლდინგს ლიმიტედ“).

სს „სილქნეტის“ 2018 წლის 29 იანვრის №431/05-8 წერილის თანახმად, „Rhinestream Holdings Limited“-ის პარტნიორები არიან: გიორგი რამიშვილი (წილის 61,9%-ის მფლობელი); ალექსი თოფურია (წილის 28,58% მფლობელი) და დავიდ ბორგერი (წილის 9,52%-ის მფლობელი). კომპანიის გენერალური დირექტორია დავით მამულაიშვილი.

კომისიის ავტორიზებულ პირთა უწყებრივი რეესტრის მონაცემების თანახმად, შპს „ჯეოსელი“, ასევე შპს „ჯეოსელის“ წილის 100%-ის მფლობელი „გურტელის სატელეკომუნიკაციო კაპიტალისა და საგარეო ვაჭრობის სააქციო საზოგადოება“ სხვა ავტორიზებულ პირებთან აფილირებულნი არ არიან.

კომისია აღნიშნავს, რომ სს „სილქნეტი“ არის შპს „ვაიმექს ჯორჯიას“ წილის 100%-ის მფლობელი. შპს „ვაიმექს ჯორჯია“ წარმოადგენს ელექტრონული კომუნიკაციების სფეროში ავტორიზებულ პირს, რომელიც მიმდინარე ეტაპზე საქმიანობას არ ახორციელებს.

კომისია აღნიშნავს, რომ „სილქნეტის“ აქციების 100%-ის მფლობელი არარეზიდენტი იურიდიული პირი “Rhinestream Holdings Limited”, ასევე “Rhinestream Holdings Limited“-ის პარტნიორები: გიორგი რამიშვილი, ალექსი თოფურია და დავიდ ბორგერი სხვა ავტორიზებულ პირებთან ავილირებულნი არ არიან.

კონცენტრაციის შეფასება მოიცავს შემდეგ ეტაპებს:

- ეტაპი 1: იმ მომსახურებ(ებ)ის და მათი გეოგრაფიული არეალ(ებ)ის (შემდგომში „ბაზრის შესაბამისი სეგმენტი“) იდენტიფიცირება და განსაზღვრა, რომელზეც გავლენას მოახდენს კონცენტრაცია;
- ეტაპი 2: პირველ ეტაპზე იდენტიფიცირებულ ბაზრის შესაბამის სეგმენტ(ებ)ზე საბაზრო წილებისა და კონცენტრაციის დონეების შეფასება;
- ეტაპი 3: კონცენტრაციის კატეგორიის განსაზღვრა;
- ეტაპი 4: ეფექტიან კონკურენციაზე კონცენტრაციის ზეგავლენის და კონცენტრაციის შესაძლო ანტიკონკურენტული ეფექტების განსაზღვრა;
- ეტაპი 5: განზრახულ კონცენტრაციასთან დაკავშირებით მხარეების მიერ წარმოდგენილი წინადადებების შეფასება;
- ეტაპი 6: კონცენტრაციის თაობაზე გადაწყვეტილების მიღება.

საცალო მომსახურების ბაზრის შესაბამისი სეგმენტები

სს „სილქნეტი“ ელექტრონული კომუნიკაციების სფეროში საცალო ბაზარზე, უზრუნველყოფს მომხმარებლებისთვის სატელეფონო ხმოვანი (ფიქსირებული და მობილური), ინტერნეტის და ტრანზიტული მაუწყებლობის მომსახურების მიწოდებას. კომპანია მომხმარებლებს სთავაზობს როგორც ცალკეულ მომსახურებას, ასევე სხვადასხვა სახის მომსახურებათა ნაკრებს (ორ, სამ და ოთხ სერვისს ერთ პაკეტად) იმ ტექნოლოგიებისა და ქსელების გათვალისწინებით, რაც ხელმისაწვდომია შესაბამის გეოგრაფიულ ზონებში.

შპს „ჯეოსელი“ საცალო ბაზარზე მომხმარებლებს უზრუნველყოფს მობილური ხმოვანი, ინტერნეტ და მოკლე ტექსტური შეტყობინებების (SMS) მომსახურებებით.

ჰორიზონტალური კონცენტრაციის შესაფასებლად განისაზღვრა სატელეკომუნიკაციო საცალო მომსახურების შემდეგი ბაზრის შესაბამისი სეგმენტები:

- ფიქსირებული ინტერნეტის საცალო მომსახურება;
- ფიქსირებული საცალო სატელეფონო ხმოვანი მომსახურება;
- მაუწყებლობის ტრანზიტი;
- მობილური საცალო ხმოვანი მომსახურება;
- მობილური ინტერნეტ მომსახურება;
- მოკლე ტექსტური შეტყობინებები - SMS.

შენიშვნა: ჰორიზონტალური კონცენტრაციის დროს კონცენტრაციაში მონაწილე ეკონომიკური აგენტები წარმოადგენენ კონკურენტებს, რადგან ისინი ერთსა და იმავე ბაზრის შესაბამის სეგმენტ(ებ)ზე საქმიანობენ.

სს „სილქნეტი“ და შპს „ჯეოსელი“ ელექტრონული კომუნიკაციების სფეროში სხვა ავტორიზებულ პირებს უზრუნველყოფენ სხვადასხვა საბითუმო მომსახურებებით, რომლებიც ავტორიზებული პირებისათვის აუცილებელია სხვადასხვა საცალო მომსახურების მისაწოდებლად. ვერტიკალური კონცენტრაციის შესაფასებლად განისაზღვრა სატელეკომუნიკაციო საბითუმო მომსახურების შემდეგი ბაზრის შესაბამისი სეგმენტები:

- კანალიზაციაში კაბელების გატარება;
- ინტერნეტის საბითუმო მომსახურება, მათ შორის გაფართოებული ურთიერთჩართვა, ინტერნეტის გლობალურ რესურსებთან დაშვება და ლოკალური საბითუმო ინტერნეტი;
- მაგისტრალურ არხებთან დაშვება;
- ურთიერთჩართვა ფიქსირებულ სადენიან და უსადენო (CDMA) ქსელში;
- ურთიერთჩართვა მობილურ ქსელში;

- სპილენძის წყვილებთან დაშვება.

შენიშვნა: ვერტიკალური კონცენტრაციის დროს კონცენტრაციაში მონაწილე ეკონომიკური აგენტები ერთი და იგივე მომსახურების მიწოდების ჯაჭვის სხვადასხვა დონეზე საქმიანობენ, სადაც ერთი ეკონომიკური აგენტი უზრუნველყოფს, ან შეუძლია უზრუნველყოს აღმავალი მიმართულების საბითუმო მომსახურება, რომელიც აუცილებელია სხვა ეკონომიკური აგენტის დაღმავალი მიმართულების საცალო მომსახურების მიწოდების უზრუნველსაყოფად.

კონგლომერატული კონცენტრაციის შესაფასებლად განისაზღვრა სს „სილქნეტის“ და შპს „ჯეოსელის“ მიერ კონკურენტების საქმიანობის შეზღუდვის შესაძლებლობა, რომელიც გამოიხატება ბაზრის სხვადასხვა სეგმენტზე ინდივიდუალურად მიწოდებული მომსახურებების ერთ პაკეტში გაერთიანებით (დაკავშირებული ან პაკეტური მომსახურებები), რაც ითვალისწინებს ბაზრის ერთ სეგმენტზე საბაზრო ძალაუფლების გამოყენებით, ბაზრის სხვა სეგმენტზე კონკურენტების საქმიანობის შეზღუდვას.

შენიშვნა: კონგლომერატული კონცენტრაციის დროს კონცენტრაციაში მონაწილე ეკონომიკურ აგენტებს შორის დამოკიდებულება არც ჰორიზონტალურია და არც ვერტიკალური. ეკონომიკური აგენტები საქმიანობენ ელექტრონული კომუნიკაციების სექტორის სხვადასხვა ბაზრის შესაბამის სეგმენტებზე.

1.ფიქსირებული ინტერნეტის საცალო მომსახურება

სს „სილქნეტი“ ინტერნეტ მომსახურების მიწოდებას უზრუნველყოფს ოპტიკური ქსელის (ოპტიკა სახლამდე („FTTH“) - წერტილი-მრავალწერტილი („GPON“) და წერტილი-წერტილი („P2P“), სპილენძის ადგილობრივი დაშვების ქსელის („ADSL“ და „ADSL2“ ტექნოლოგიები) და ადგილობრივი რადიოდაშვების (LTE, WiFi და CDMA) ქსელების გამოყენებით. ბოლო მომხმარებლის ფიქსირებულ მისამართზე ინტერნეტის ქსელით მომსახურების საცალო ბაზარზე კომისიის №610/9, 13.11.2009 გადაწყვეტილებით, სს „სილქნეტი“ ცნობილი იქნა მნიშვნელოვანი საბაზრო ძალაუფლების მქონე ავტორიზებულ პირად და დაეკისრა „ელექტრონული კომუნიკაციების შესახებ“ საქართველოს კანონით გათვალისწინებული სპეციფიკური ვალდებულებები, მათ შორის, ინფორმაციის გამჭვირვალობის ვალდებულება და განცალკევებულად აღრიცხვის ვალდებულება.

სს „სილქნეტი“ და შპს „მაგთიკომი“ საცალო მომსახურების აბონენტებს ფიქსირებულ ინტერნეტ მომსახურების მრავალფეროვან პაკეტებს სთავაზობენ. სს „სილქნეტის“ მიერ აბონენტებისთვის მიწოდებული ფიქსირებული ინტერნეტ მომსახურების საერთო ოდენობიდან 57 პროცენტი ოპტიკური ინტერნეტია, ხოლო 43 პროცენტი - xDSL, ხოლო შპს „მაგთიკომის“ შემთხვევაში ოპტიკური ინტერნეტი 97 პროცენტს შეადგენს, ხოლო xDSL მხოლოდ 3 პროცენტია.

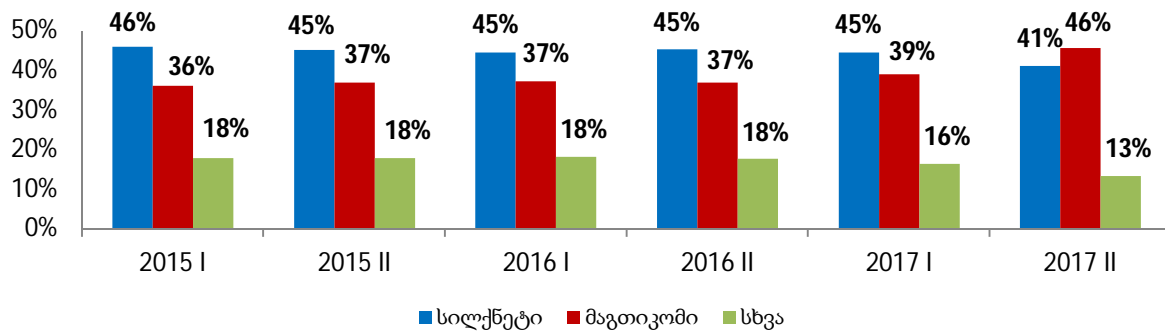
მონაცემები აბონენტებისა და შემოსავლების შესახებ 2015 -2017 წლების პერიოდში

ცხრილი N1

| კომპანია | 2015 | | 2016 | | 2017 | |
|------------|----------------|--------------------|----------------|--------------------|----------------|--------------------|
| | აბონენტები | შემოსავალი, ლარი | აბონენტები | შემოსავალი, ლარი | აბონენტები | შემოსავალი, ლარი |
| სილქნეტი | 229,854 | 72,673,308 | 244,330 | 75,886,974 | 255,265 | 79,177,437 |
| მაგთიკომი | 187,451 | 68,439,229 | 198,561 | 69,415,723 | 282,722 | 77,441,093 |
| სხვა | 90,559 | 22,133,606 | 95,456 | 24,823,076 | 82,133 | 22,383,672 |
| სულ | 507,864 | 163,246,143 | 538,347 | 170,125,773 | 620,120 | 179,002,202 |

კომპანიების საბაზრო ხვედრითი წილები 2015-2017 წლების კვარტლების მიხედვით, მთლიანი საქართველო

გრაფიკი N2



ფიქსირებულ ინტერნეტ მომსახურების ბაზრის შესაბამის სეგმენტზე ლიდერები გეოგრაფიული საზღვრების მიხედვით 2015 და 2017 წლების მონაცემთა შედარება

ცხრილი N3

| ბაზრის წილის უმაღლესი მაჩვენებელი 2015 | სილქნეტი | კავკასუს ონლაინ/მაგთიკომი | სიჯისი | ახალი ქსელები |
|--|----------|---------------------------|--------|---------------|
| აჭარის ა/რ | ✓ | | | |
| გურია | ✓ | | | |
| იმერეთი | | | | ✓ |
| კახეთი | ✓ | | | |
| ქვემო ქართლი | | | ✓ | |
| მცხეთა-მთიანეთი | | ✓ | | |
| რაჭა-ლეჩხუმი და ქვემო სვანეთი | ✓ | | | |
| სამეგრელო-ზემო სვანეთი | ✓ | | | |
| სამცხე-ჯავახეთი | ✓ | | | |
| შიდა ქართლი | ✓ | | | |
| თბილისი | | ✓ | | |

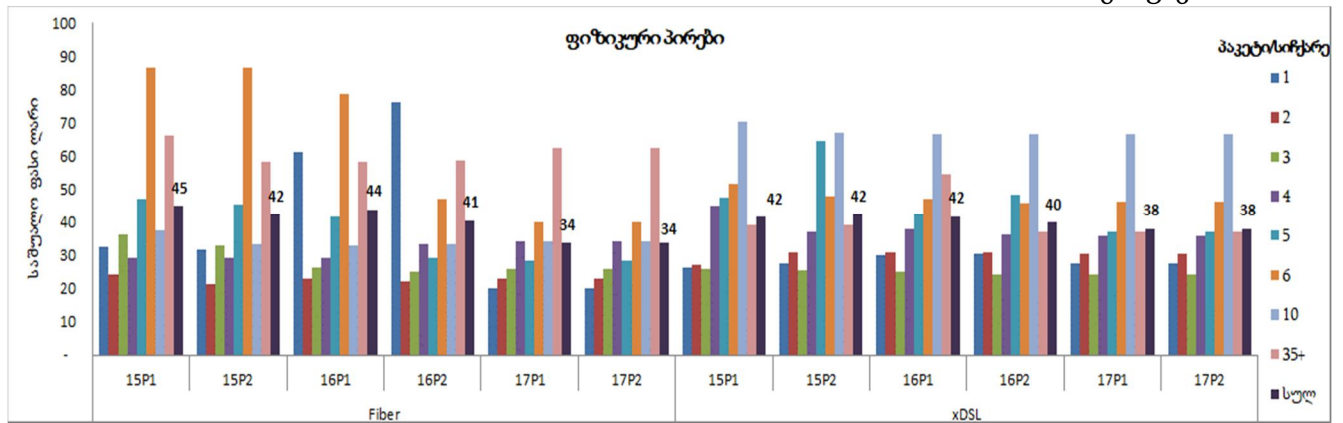
ცხრილი N4

| ბაზრის წილის უმაღლესი მაჩვენებელი 2017 | სილქნეტი | მაგთიკომი | სიჯისი | ახალი ქსელები |
|--|----------|-----------|--------|---------------|
| აჭარის ა/რ | ✓ | | | |
| გურია | | ✓ | | |
| იმერეთი | ✓ | | | |
| კახეთი | | ✓ | | |
| ქვემო ქართლი | | | ✓ | |
| მცხეთა-მთიანეთი | | ✓ | | |
| რაჭა-ლეჩხუმი და ქვემო სვანეთი | ✓ | | | |
| სამეგრელო-ზემო სვანეთი | | ✓ | | |
| სამცხე-ჯავახეთი | ✓ | | | |
| შიდა ქართლი | ✓ | | | |
| თბილისი | | ✓ | | |

შპს „მაგთიკომის“ მიერ ფიქსირებული და მობილური ქსელების კონვერგაციის შემდეგ (შპს „მაგთიკომმა“ 2015 წლის 19 ნოემბერს შეიძინა შპს „კავკასუს ონლიანის“ საცალო საოპერაციო აქტივები) შპს „მაგთიკომის“ საბაზრო ხვედრითი წილი საქართველოს რიგ რეგიონებში 2017 წლის 31 დეკემბრის მდგომარეობით მნიშვნელოვნად შეიცვალა (ცხრილი N3), აღნიშნულით დასტურება ბაზრის ამ სეგმენტზე მანამდე არსებული დომინანტი ავტორიზებული პირების საბაზრო ძალაუფლების შესუსტება. 2015 წლის მონაცემებით სს „სილქნეტი“ საბაზრო წილის უმაღლესი მაჩვენებელს ფლობდა 7 რეგიონში, ხოლო 2017-ში საბაზრო წილის უმაღლესი მაჩვენებელს ფლობდა მხოლოდ 5 რეგიონში.

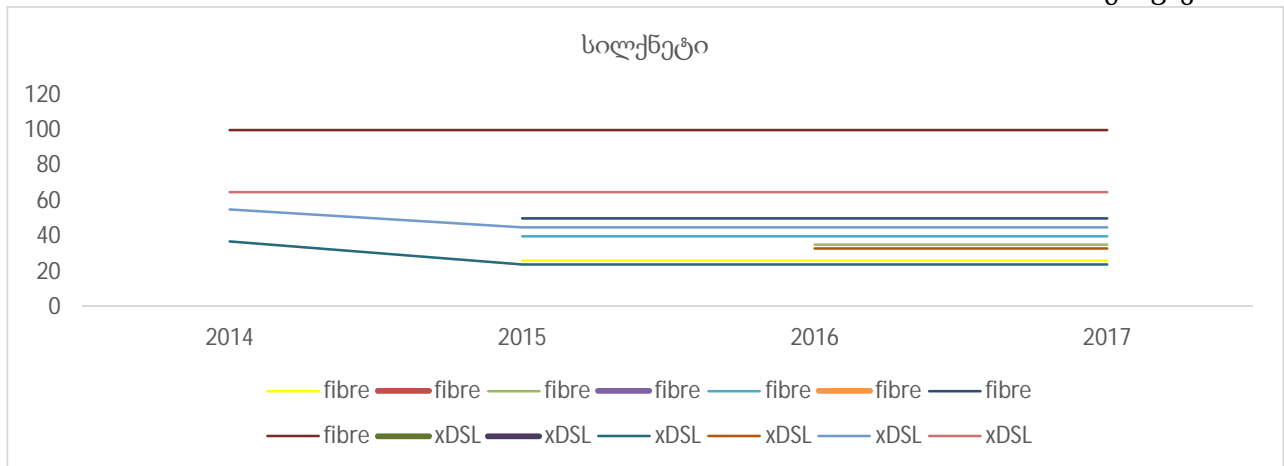
ფიქსირებულ ინტერნეტ მომსახურებაზე დაწესებული საშუალო ფასების ტენდენცია

გრაფიკი N5

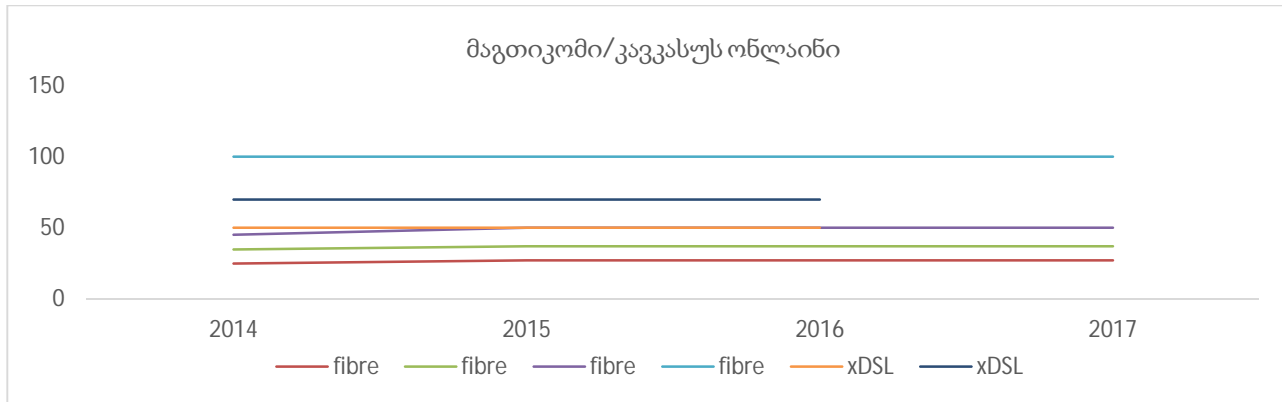


გრაფიკი N 5-ზე მოცემულია სს „სილქნეტისა“ და შპს „მაგთიკომის“ მიერ ფიქსირებული ინტერნეტის საცალო მომხმარებლებისათვის შეთავაზებული ინტერნეტ პაკეტების ფასების შესახებ ისტორიული მონაცემები პაკეტის სიჩქარეების მიხედვით.

გრაფიკი N 6



გრაფიკი N 7



გრაფიკებიდან (N6 და N7) ირკვევა, რომ მიუხედავად აბონენტების მნიშვნელოვანი ზრდისა, მომსახურებაზე დაწესებული ფასები 2015 წლიდან ფაქტიურად არ შეცვლილა.

კონკურენციის შეფასება:

სს „სილქნეტი“ მიერ შპს „ჯეოსელის“ 100 პროცენტის წილის შეძენის (შემდგომში „კონცენტრაცია“) ტრანზაქცია ფიქსირებულ ინტერნეტ მომსახურების ბაზრის შესაბამის სეგმენტზე არ წარმოადგენს ჰორიზონტალურ კონცენტრაციას, ვინაიდან ბაზრის ამ სეგმენტზე მხოლოდ სს „სილქნეტი“ საქმიანობს, ამიტომ კონცენტრაციაში მონაწილე ეკონომიკური აგენტები არ წარმოადგენენ კონკურენტებს. აღნიშნულიდან გამომდინარე, ტრანზაქციის განხორციელებამდე და ტრანზაქციის განხორციელების შემდეგ არცერთი კომპანიის ჯამური საბაზრო ხვედრითი წილი და კონცენტრაციის დონე არ შეიცვლება. შესაბამისად, კონცენტრაცია პირდაპირ გავლენას არ ახდენს კონკურენციის ინტენსიურობაზე და მისი საშუალებით კონკურენციაში მონაწილე ავტორიზებულ პირებს შორის კონკურენცია არ იზღუდება. იმის გათვალისწინებით, რომ ადგილი არ აქვს ბაზრის შესაბამის სეგმენტზე კონკურენტების საერთო რაოდენობის შემცირებას, კონკურენციაში მყოფი რომელიმე ავტორიზებული პირის საბაზრო ძალაუფლება არ ძლიერდება.

ამასთან ერთად, ანალიზის შედეგად ირკვევა, რომ ფიქსირებულ ინტერნეტ მომსახურების ბაზრის შესაბამის სეგმენტზე გეოგრაფიული ზონების მიხედვით მომხმარებელთა მხრიდან მომსახურების მიწოდებლების შეცვლის შესაძლებლობა არსებობს. შესაბამისად, კონცენტრაცია ხელს არ შეუშლის ბაზარზე არსებულ კონკურენციას.

ყოველივე ზემოაღნიშნულიდან გამომდინარე ბაზრის ამ სეგმენტზე სს „სილქნეტი“ მიერ შპს „ჯეოსელის“ წილის შეძენის ტრანზაქცია ბაზარზე არსებულ კონკურენციასთან თავსებადია.

2. ფიქსირებული საცალო სატელეფონო ხმოვანი მომსახურება

სს „სილქნეტი“ ფიქსირებული საცალო სატელეფონო ხმოვანი მომსახურების მიწოდებას უზრუნველყოფს „VoIP“, „PSTN“ და „CDMA“ ტექნოლოგიების საშუალებით. აღნიშნული ბაზრის შესაბამისი სეგმენტი კომისიის მიერ არ რეგულირდება. მომსახურების მიწოდების გეოგრაფიულ საზღვრებად განსაზღვრულია ადგილობრივი მუნიციპალიტეტები და დიდი ქალაქები. აღნიშნულ მომსახურებებზე კომპანიების მიერ დადგენილი ტარიფები ბოლო 5 წლის განმავლობაში არ შეცვლილა.

ბოლო რამდენიმე წლის განმავლობაში მნიშვნელოვნად შემცირდა ფიქსირებული სატელეფონო მომსახურებაზე აბონენტების რაოდენობა როგორც „PSTN“, ასევე „CDMA“ ტექნოლოგიებით მიწოდებაზე. აბონენტები შეუმცირდა ყველა ავტორიზებულ პირს. შესაბამისად, ავტორიზებული პირების მიხედვით აბონენტების ოდენობის საბაზრო ხვედრითი წილები მნიშვნელოვნად არ შეცვლილა. გასათვალისწინებელია ისიც, რომ მიუხედავად შპს „მაგთიკომის“ მიერ შპს „კავკასუს ონლაინის“ შეძენის შემდეგ მომხმარებლებისათვის ფიქსირებული ინტერნეტისა და სატელეფონო

მომსახურების ერთდროული შეთავაზებისა, ფიქსირებული სატელეფონო მომსახურების აბონენტების რაოდენობა შპს „მაგთიკომის“ ქსელში, მაინც მნიშვნელოვნად შემცირდა.

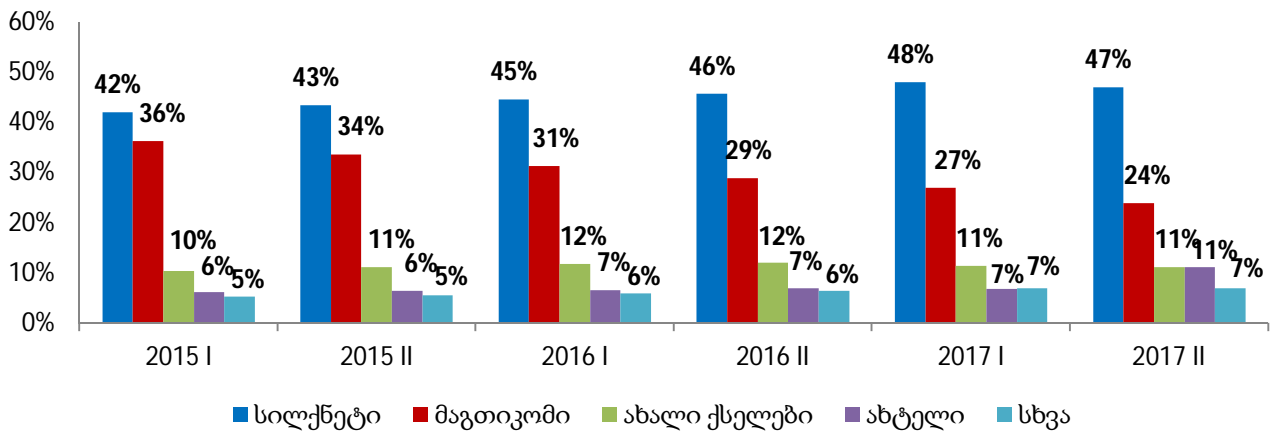
მონაცემები აბონენტებისა და შემოსავლების შესახებ 2015 -2017 წლების პერიოდში

ცხრილი N8

| კომპანია | 2015 | | 2016 | | 2017 | |
|----------------|----------------|-------------------|----------------|-------------------|----------------|-------------------|
| | აბონენტები | შემოსავალი | აბონენტები | შემოსავალი | აბონენტები | შემოსავალი |
| სილქნეტი | 385,797 | 34,534,367 | 361,300 | 30,480,248 | 331,988 | 27,037,584 |
| მაგთიკომი | 298,929 | 9,272,556 | 228,276 | 6,646,167 | 168,548 | 4,930,354 |
| ახალი ქსელები | 98,751 | 6,286,162 | 94,864 | 5,421,441 | 78,435 | 4,641,706 |
| ახტელი | 56,387 | 3,896,222 | 54,176 | 3,419,255 | 46,256 | 3,249,407 |
| სხვა დანარჩენი | 48,376 | 3,063,775 | 50,816 | 4,339,683 | 49,041 | 6,876,616 |
| სულ | 888,240 | 57,053,082 | 789,432 | 50,306,794 | 706,447 | 46,735,667 |

საბაზრო ხვედრითი წილები კომპანიების მიხედვით 2015 -2017 წლების კვარტლების მიხედვით, მთლიანი საქართველო

გრაფიკი N9



ფიქსირებული სატელეფონო მომსახურების ბაზრის შესაბამის სეგმენტზე ლიდერები გეოგრაფიული საზღვრების მიხედვით

გრაფიკი N 10

| ბაზრის წილის უმაღლესი მაჩვენებელი 2017 | სილქნეტი | მაგთიკომი | ახალი ქსელები | სი ჯი სი |
|--|----------|-----------|---------------|----------|
| აჭარა | ✓ | | | |
| მთლიანი საქართველო (CDMA) | | ✓ | | |
| გურია | ✓ | | | |
| იმერეთი | | | ✓ | |
| კახეთი | ✓ | | | |
| ქვემო ქართლი (რუსთავი) | | | | ✓ |
| მცხეთა მთიანეთი | ✓ | | | |
| რაჭა-ლეჩხუმი და ქვემო სვანეთი | ✓ | | | |
| სამეგრელო-ზემო სვანეთი | ✓ | | | |
| სამცხე-ჯავახეთი | ✓ | | | |
| შიდა ქართლი | ✓ | | | |
| თბილისი | ✓ | | | |

კონკურენციის შეფასება:

სს „სილქნეტის“ მიერ შპს „ჯეოსელში“ 100 პროცენტის წილის შეძენის ტრანზაქცია ფიქსირებულ სატელეფონო მომსახურების ბაზრის შესაბამის სეგმენტზე არ წარმოადგენს ჰორიზონტალური კონცენტრაციას, რადგან კონცენტრაციაში მონაწილე ეკონომიკური აგენტები არ წარმოადგენენ კონკურენტებს, ვინაიდან ბაზრის ამ სეგმენტზე მხოლოდ სს „სილქნეტი“ საქმიანობს. აღნიშნულიდან გამომდინარე, ტრანზაქციის განხორციელებამდე და ტრანზაქციის განხორციელების შემდეგ, კომპანიების ჯამური საბაზრო ხვედრითი წილი და კონცენტრაციის დონე არ შეიცვლება. შესაბამისად, კონცენტრაცია პირდაპირ გავლენას არ ახდენს კონკურენციის ინტენსიურობაზე და მისი საშუალებით კონკურენციაში მონაწილე ავტორიზებულ პირებს შორის კონკურენცია არ იზღუდება. იმის გათვალისწინებით, რომ ადგილი არ აქვს ბაზრის შესაბამის სეგმენტზე კონკურენტების საერთო რაოდენობის შემცირებას, ამიტომ კონკურენციაში მყოფი რომელიმე ავტორიზებული პირის საბაზრო ძალაუფლება არ ძლიერდება.

ბაზრის ანალიზის შედეგად ირკვევა, რომ ფიქსირებულ სატელეფონო მომსახურების მიმღები აბონენტების რაოდენობა და საერთო შემოსავლები წლების განმავლობაში მნიშვნელოვნად მცირდება. ბაზრის ანალიზით ასევე ირკვევა, რომ ფიქსირებულ სატელეფონო მომსახურების ბაზრის შესაბამის სეგმენტზე გეოგრაფიული ზონების მიხედვით მომხმარებელთა მხრიდან მომსახურების მიმწოდებლების შეცვლის შესაძლებლობა არსებობს. შესაბამისად, კონცენტრაცია ხელს არ შეუშლის ბაზარზე არსებულ კონკურენციას.

ყოველივე ზემოაღნიშნულიდან გამომდინარე ბაზრის ამ სეგმენტზე სს „სილქნეტის“ მიერ შპს „ჯეოსელის“ წილის შეძენის ტრანზაქცია ბაზარზე არსებულ კონკურენციასთან თავსებადია.

3. მაუწყებლობის ტრანზიტი

სს „სილქნეტი“ უზრუნველყოფს ტრანზიტული მაუწყებლობის მომსახურების IPTV და MITRIS ტექნოლოგიების საშუალებით მიწოდებას. ტრანზიტული მაუწყებლობის ბაზრის შესაბამისი სეგმენტი კომისიის მიერ არ რეგულირდება.

მაუწყებლობის ტრანზიტი მიეწოდება მომხმარებლებს შემდეგი ტექნოლოგიებისა და პლატფორმების საშუალებით:

- o ინტერნეტ ტელევიზია
 - o xDSL ტექნოლოგია
 - o FO ტექნოლოგია
- o სატელიტური
- o საკაბელო
- o რადიოსიხშირული სპექტრით
 - o მიტრისი
 - o MMDS

მომსახურების მიწოდების გეოგრაფიულ საზღვრებად განსაზღვრულია ადგილობრივი მუნიციპალიტეტები და დიდი ქალაქები.

მონაცემები აბონენტებისა და შემოსავლების შესახებ 2015 -2017 წლების პერიოდში

ცხრილი N11

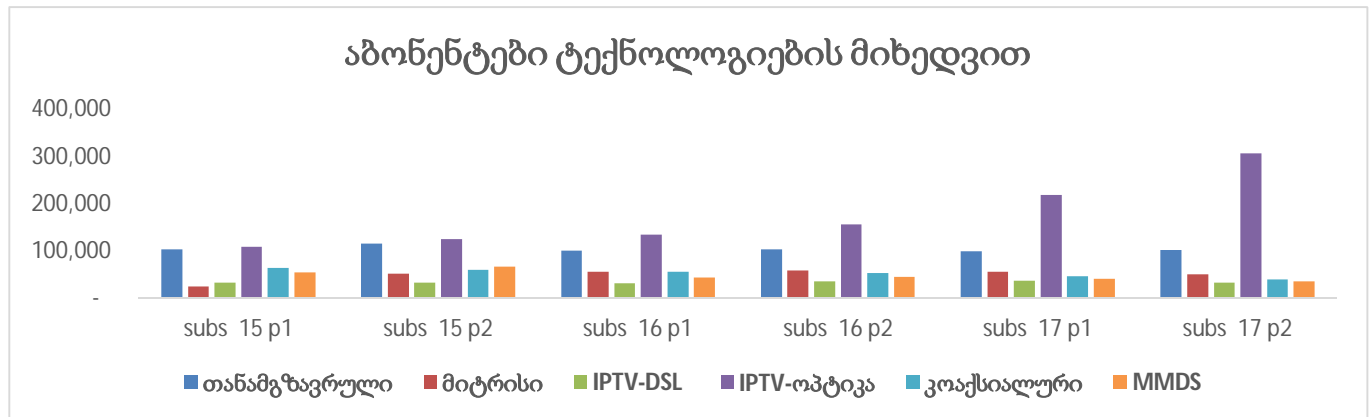
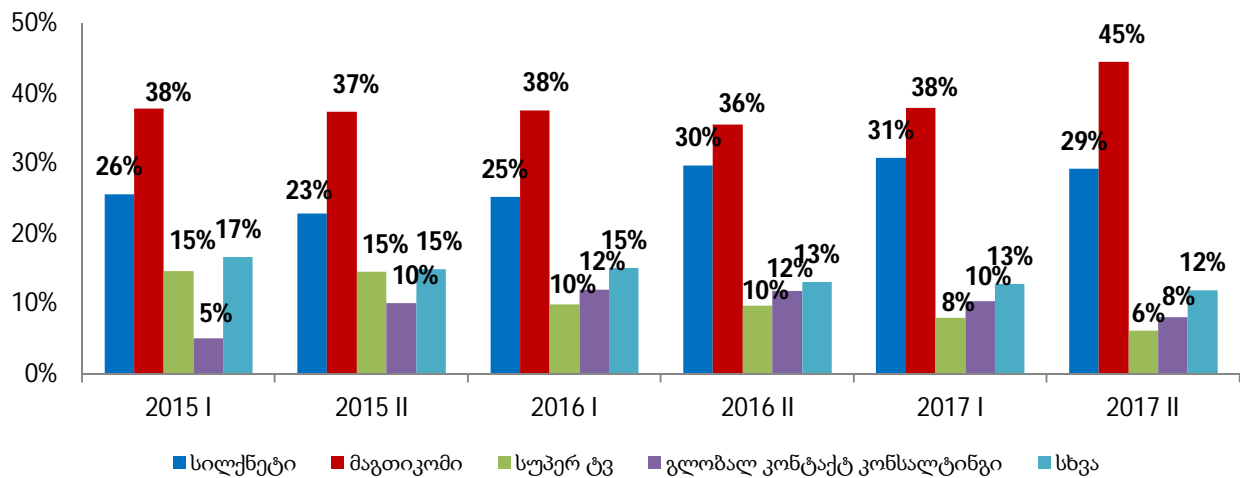
| კომპანია | 2015 | | 2016 | | 2017 | |
|-----------|------------|------------|------------|------------|------------|------------|
| | აბონენტები | შემოსავალი | აბონენტები | შემოსავალი | აბონენტები | შემოსავალი |
| სილქნეტი | 102,824 | 24,490,373 | 133,406 | 25,546,211 | 167,014 | 29,310,169 |
| მაგთიკომი | 168,535 | 13,917,372 | 159,647 | 18,665,891 | 253,768 | 25,293,828 |
| სუპერ ტვ | 65,814 | 7,224,623 | 43,692 | 8,093,564 | 34,990 | 7,312,026 |
| გლობალ TV | 45,423 | 3,017,381 | 53,201 | 5,001,741 | 46,026 | 5,135,289 |
| სხვა | 67,267 | 8,854,037 | 58,931 | 8,646,592 | 68,260 | 8,756,990 |

| | | | | | | |
|-----|---------|------------|---------|------------|---------|------------|
| სულ | 449,863 | 57,503,786 | 448,877 | 65,953,999 | 570,058 | 75,808,302 |
|-----|---------|------------|---------|------------|---------|------------|

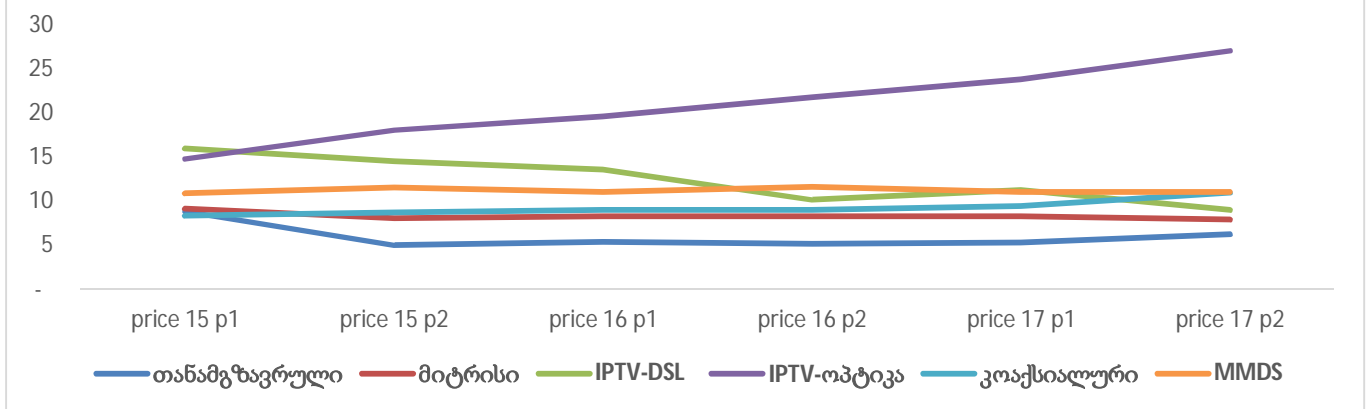
შენიშვნა: 2018 წლიდან შპს „გლობალ კონტაქტ კონსალტინგის“ (გლობალ TV) აბონენტებს მომსახურებას უწევს სს „სილქნეტი“. 2017 წლის 21 დეკემბერს სს „სილქნეტმა“ შეიძინა შპს „გლობალ კონტაქტ კონსალტინგის“ საოპერაციო აქტივები.

კომპანიების საბაზრო ხვედრითი წილები 2015-2017 წლების კვარტლების მიხედვით, მთლიანი საქართველო

გრაფიკი N12



ფასები ტექნოლოგიების მიხედვით



ბაზრის წილის უმაღლესი მაჩვენებლები კომპანიების და რეგიონების მიხედვით

ცხრილი N13

| ბაზრის წილის უმაღლესი მაჩვენებელი 2015 წლის მდგომარეობით | სილქნეტი | კავკასუს ონლაინი (მაგთი) | ტვ ერა | სიჯისი |
|--|----------|--------------------------|--------|--------|
| აჭარის ა/რ | | | ✓ | |
| გურია | | ✓ | | |
| იმერეთი | | ✓ | | |
| კახეთი | | ✓ | | |
| ქვემო ქართლი | | | | ✓ |
| მცხეთა-მთიანეთი | | ✓ | | |
| რაჭა-ლეჩხუმი და ქვემო სვანეთი | | ✓ | | |
| სამეგრელო-ზემო სვანეთი | | ✓ | | |
| სამცხე-ჯავახეთი | | ✓ | | |
| შიდა ქართლი | | ✓ | | |
| თბილისი | ✓ | | | |

ცხრილი N14

| ბაზრის წილის უმაღლესი მაჩვენებელი 2017 წლის მდგომარეობით | სილქნეტი | მაგთი | ტვ ერა | სიჯისი |
|--|----------|-------|--------|--------|
| აჭარის ა/რ | ✓ | | | |
| გურია | | ✓ | | |
| იმერეთი | | ✓ | | |
| კახეთი | | ✓ | | |
| ქვემო ქართლი | | ✓ | | |
| მცხეთა-მთიანეთი | | ✓ | | |
| რაჭა-ლეჩხუმი და ქვემო სვანეთი | | ✓ | | |
| სამეგრელო-ზემო სვანეთი | | ✓ | | |
| სამცხე-ჯავახეთი | | ✓ | | |
| შიდა ქართლი | | ✓ | | |

| | | | | |
|---------|--|---|--|--|
| თბილისი | | v | | |
|---------|--|---|--|--|

შპს „მაგთიკომის“ მიერ ფიქსირებული და მობილური ქსელების კონვერგაციის შემდეგ (შპს „მაგთიკომმა“ 2015 წლის 19 ნოემბერს შეიძინა შპს „კავკასუს ონლიანის“ საცალო საოპერაციო აქტივები) შპს „მაგთიკომის“ საბაზრო ხვედრითი წილი საქართველოს რეგიონებში 2017 წლის 31 დეკემბრის მდგომარეობით, მნიშვნელოვნად გაიზარდა (ცხრილი N9 და ცხრილი N10), აღნიშნულით დასტურება ბაზრის ამ სეგმენტზე მანამდე არსებული დომინანტი ავტორიზებული პირების საბაზრო ძალაუფლების შესუსტება. 2015 წლის მონაცემებით, სს „სილქნეტი“ საბაზრო წილის უმაღლეს მაჩვენებელს ფლობდა ქ. თბილისში, ხოლო 2017 წელს სს „სილქნეტის“ საბაზრო წილის უმაღლეს მაჩვენებელს თბილისში, აღარ ფლობდა, თუმცა 2017 წელს გაიზარდა სს „სილქნეტის“ საბაზრო ხვედრითი წილი აჭარაში. რაც შეეხება სხვა ავტორიზებულ პირებს შპს „ტე ერასა“ და შპს „სი-ჯი-სის“, რომლებიც 2015 წელს ფლობდნენ ბაზრის წილის უმაღლეს მაჩვენებლებს შესაბამისად აჭარასა და ქვემო ქართლში, 2017 წელს აღარ არიან უმაღლესი საბაზრო წილების მფლობელები. ამასთან ერთდ უნდა აღინიშნოს, რომ მსოფლიოში და საქართველოში არსებული ტენდენციების თანახმად, მომხმარებლები სარგებლობენ მაუწყებლობის ტრანზიტის სხვადასხვა OTT პლატფორმებით, რომელიც ბაზრის ამ სეგმენტზე მნიშვნელოვან კონკურენტულ ძალას წარმოადგენს.

კონკურენციის შეფასება:

სს „სილქნეტის“ მიერ შპს „ჯეოსელის“ 100 პროცენტის წილის შეძენის ტრანზაქცია მაუწყებლობის ტრანზიტის მომსახურების ბაზრის შესაბამის სეგმენტზე, არ წარმოადგენს ჰორიზონტალურ კონცენტრაციას, რადგან კონცენტრაციაში მონაწილე ეკონომიკური აგენტები არ წარმოადგენენ კონკურენტებს, ვინაიდან ბაზრის ამ სეგმენტზე მხოლოდ სს „სილქნეტი“ საქმიანობს. აღნიშნულიდან გამომდინარე ტრანზაქციის განხორციელებამდე და ტრანზაქციის განხორციელების შემდეგ კომპანიების ჯამური საბაზრო ხვედრითი წილი და კონცენტრაციის დონე არ შეიცვლება. შესაბამისად, კონცენტრაცია პირდაპირ გავლენას არ ახდენს კონკურენციის ინტენსიურობაზე და მისი საშუალებით კონკურენციაში მონაწილე ავტორიზებულ პირებს შორის კონკურენცია არ იზღუდება. იმის გათვალისწინებით, რომ ადგილი არ აქვს ბაზრის შესაბამის სეგმენტზე კონკურენტების საერთო რაოდენობის შემცირებას, შესაბამისად კონკურენციაში მყოფი რომელიმე ავტორიზებული პირის საბაზრო ძალაუფლება არ ძლიერდება. ბაზრის ანალიზით ირკვევა, რომ მაუწყებლობის ტრანზიტის მომსახურების ბაზრის შესაბამის სეგმენტზე გეოგრაფიული ზონების მიხედვით მომხმარებელთა მხრიდან მომსახურების მიმწოდებლების შეცვლის შესაძლებლობა არსებობს. შესაბამისად, კონცენტრაცია ხელს არ შეუშლის ბაზარზე არსებულ კონკურენციას. ყოველივე ზემოაღნიშნულიდან გამომდინარე, ბაზრის ამ სეგმენტზე სს „სილქნეტის“ მიერ შპს „ჯეოსელის“ წილის შეძენის ტრანზაქცია ბაზარზე არსებულ კონკურენციასთან თავსებადია.

4. მობილური საცალო ხმოვანი მომსახურება

ბოლო მომხმარებელზე მოძრავი სატელეფონო ხმოვანი მომსახურების მიწოდების ბაზრის შესაბამის სეგმენტზე კომისიის №26/9, 25.01.2011 გადაწყვეტილებით, შპს „ჯეოსელი“ ცნობილ იქნა მნიშვნელოვანი საბაზრო ძალაუფლების მქონე ავტორიზებულ პირად და დაეკისრა „ელექტრონული კომუნიკაციების შესახებ“ საქართველოს კანონით გათვალისწინებული სპეციფიკური ვალდებულებები, მათ შორის, განცალკევებულად აღრიცხვის ვალდებულება და სატარიფო რეგულირება, ზედა ზღვრული ტარიფი - 24 თეთრის ოდენობით წუთზე, აქციზის და დღგ-ს ჩათვლით.

სს „სილქნეტის“ მიერ აბონენტებისათვის „CDMA“ ტექნოლოგიით მობილური მომსახურების მიწოდება არ წარმოადგენს „GSM“ ტექნოლოგიით მომსახურების მიწოდების ჩანაცვლებად მომსახურებას.

მონაცემები აბონენტების და შემოსავლების შესახებ (ათასებში) 2015 -2017 წლები

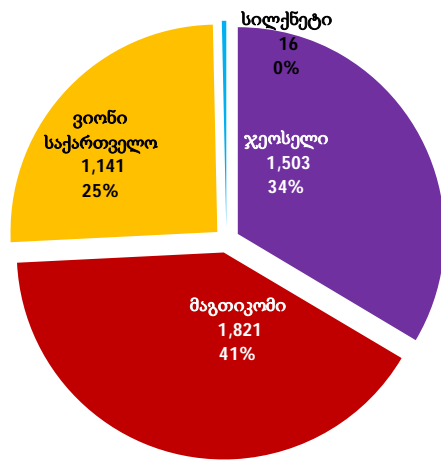
ცხრილი N15

| (‘000) | 2015 | | 2016 | | 2017 | |
|---------------------|--------------|----------------|--------------|----------------|--------------|----------------|
| ხმოვანი მომსახურება | აბონენტები | შემოსავალი | აბონენტები | შემოსავალი | აბონენტები | შემოსავალი |
| ჯეოსელი | 1,647 | 96,213 | 1,464 | 77,369 | 1,503 | 62,184 |
| მაგთიკომი | 1,778 | 103,578 | 1,851 | 99,578 | 1,821 | 93,758 |
| ვიონი საქართველო | 1,037 | 49,136 | 1,029 | 43,143 | 1,141 | 35,668 |
| სილქნეტი | 24 | 1,469 | 20 | 1,251 | 16 | 1,026 |
| სულ | 4,485 | 250,396 | 4,364 | 221,342 | 4,481 | 192,635 |

მობილური მომსახურების ბაზრის შესაბამისი სეგმენტი 2015-2017 წლების განმავლობაში აბონენტების რაოდენობის მიხედვით, არ იზრდება (ბაზარი გაჯერებულია). რაც შეეხება მობილური ხმოვანი მომსახურებიდან მიღებული შემოსავლებს, ეს მაჩვენებელი წლიდან წლამდე მნიშვნელოვნად მცირდება ყველა კომპანიისთვის, თუმცა ყველაზე მეტად შემცირდა შპს „ჯეოსელის“ შემოსავლები. მსოფლიოში და საქართველოში არსებული ტენდენციების თანახმად, მობილური ხმოვანი მომსახურებიდან მიღებული შემოსავლების შემცირების საპირისპიროდ იზრდება მობილური ინტერნეტ მომსახურების მოცულობა და შემოსავლები. გასათვალისწინებელია ისიც, რომ შპს „მაგთიკომის“ მიერ ფიქსირებული და მობილური ქსელების კონვერგაციის შედეგად მომხმარებლებისთვის შეთავაზებული კონვერგირებული მომსახურებების მიუხედავად, შპს „მაგთიკომის“ საბაზრო ხვედრითი წილი ბაზრის ამ სეგმენტზე მაინც შემცირდა.

აბონენტების მიხედვით ბაზრის ხვედრითი წილები 2017 წლის 31 დეკემბრის მდგომარეობით

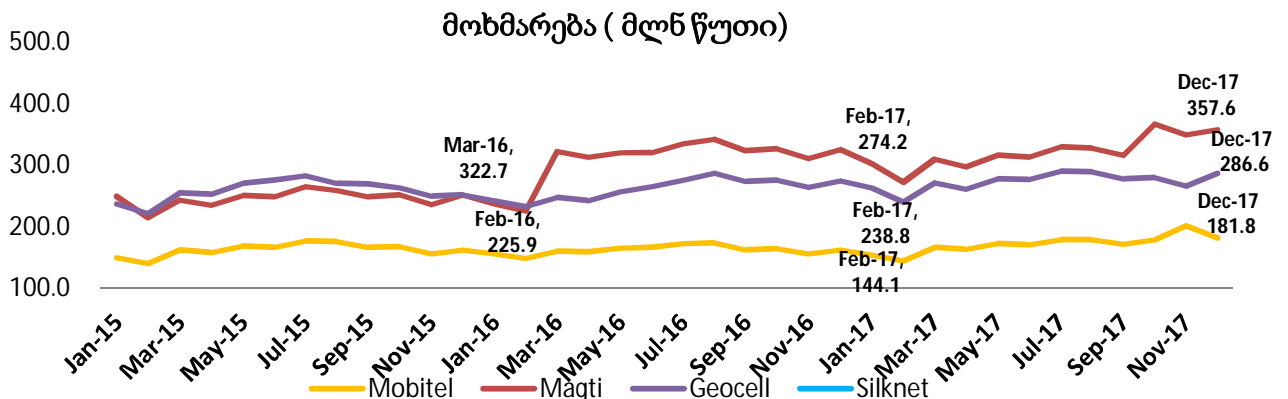
გრაფიკი N16



აბონენტების მიერ მოხმარებული წუთების მოცულობა („ტრაფიკი“) იზრდება წლების მიხედვით, მობილურ ხმოვან მომსახურებაში ტრაფიკის ზრდა გამოწვეულია კომპანიების მიერ საკუთარ ქსელში უფასო განხორციელებულ ზარებზე ნულოვანი ტარიფის გამო.

ტრაფიკი N17-ზე მოცემულია კომპანიების მიხედვით ტრაფიკის შესახებ მონაცემები.

გრაფიკი N17



კონკურენციის შეფასება:

სს „სილქნეტის“ მიერ შპს „ჯეოსელის“ 100 პროცენტის წილის შეძენის ტრანზაქცია მობილურ სატელეფონო მომსახურების ბაზრის შესაბამის სეგმენტზე არ წარმოადგენს ჰორიზონტალურ კონცენტრაციას, რადგან კონცენტრაციაში მონაწილე ეკონომიკური აგენტები არ წარმოადგენენ კონკურენტებს იმ თვალსაზრისით, რომ ბაზრის ამ სეგმენტზე ფაქტიურად მხოლოდ შპს „ჯეოსელი“ საქმიანობს (სს „სილქნეტის“ მიერ აბონენტებისათვის „CDMA“ ტექნოლოგიით მობილური მომსახურების მიწოდება არ წარმოადგენს „GSM“ ტექნოლოგიით მომსახურების მიწოდების ჩანაცვლებად მომსახურებას). აღნიშნულიდან გამომდინარე, ტრანზაქციის განხორციელებამდე და ტრანზაქციის განხორციელების შემდეგ კომპანიების ჯამური საბაზრო ხვედრითი წილი და კონცენტრაციის დონე არ შეიცვლება. შესაბამისად, კონცენტრაცია პირდაპირ გავლენას არ ახდენს კონკურენციის ინტენსიურობაზე და მისი საშუალებით კონკურენციაში მონაწილე ავტორიზებულ პირებს შორის კონკურენცია არ იზღუდება. იმის გათვალისწინებით, რომ ადგილი არ აქვს ბაზრის შესაბამის სეგმენტზე კონკურენტების საერთო რაოდენობის შემცირებას, ამიტომ კონკურენციაში მყოფი რომელიმე ავტორიზებული პირის საბაზრო ძალაუფლება არ ძლიერდება.

ბაზრის ანალიზის შედეგად ირკვევა, რომ მობილური სატელეფონო მომსახურებიდან მიღებული შემოსავლები წლების განმავლობაში მნიშვნელოვნად მცირდება. ამასთან ერთად, მობილური ხმოვანი სატელეფონო მომსახურების ბაზრის შესაბამის სეგმენტზე საქართველოს მთელს ტერიტორიაზე მომხმარებელთა მხრიდან მომსახურების მიწოდებლების შეცვლის მაღალი შესაძლებლობა არსებობს. შესაბამისად, კონცენტრაცია ხელს არ შეუშლის ბაზარზე არსებულ კონკურენციას.

ყოველივე ზემოაღნიშნულიდან გამომდინარე, ბაზრის ამ სეგმენტზე სს „სილქნეტის“ მიერ შპს „ჯეოსელის“ წილის შეძენის ტრანზაქცია ბაზარზე არსებულ კონკურენციასთან თავსებადია.

5. მობილური ინტერნეტ მომსახურება

მობილური ინტერნეტ მომსახურების მიწოდების საცალო ბაზარზე კომისიის №610/9 13.11.2009 გადაწყვეტილებით, შპს „ჯეოსელი“ ცნობილ იქნა მნიშვნელოვანი საბაზრო ძალაუფლების მქონე ავტორიზებულ პირად და დაეკისრა „ელექტრონული კომუნიკაციების შესახებ“ საქართველოს კანონით გათვალისწინებული სპეციფიკური ვალდებულებები. მათ შორის, ინფორმაციის გამჭვირვალობის ვალდებულება და განცალკევებულად აღრიცხვის ვალდებულება.

სს „სილქნეტის“ მიერ აბონენტებისათვის „CDMA“ ტექნოლოგიით მობილური მომსახურების მიწოდება არ წარმოადგენს „GSM“ ტექნოლოგიით მომსახურების მიწოდების ჩანაცვლებად მომსახურებას. ამასთან, ამ მომსახურებიდან სს „სილქნეტის“ მიერ მიღებული შემოსავლები იმდენად მცირეა, რომ არ იქნა გათვალისწინებული საერთო ცხრილში.

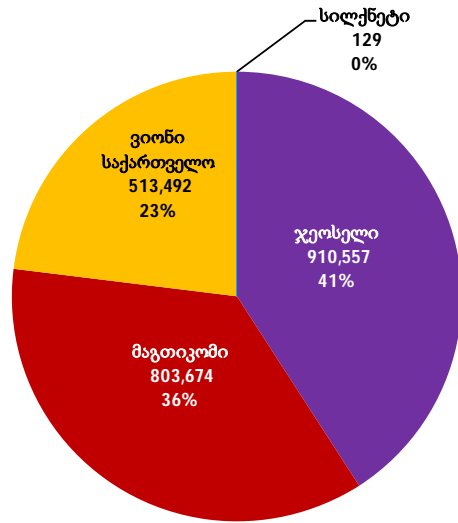
მონაცემები აბონენტების და შემოსავლების შესახებ (ათასებში) 2015 -2017 წლები
ცხრილი N18

| (“000) | 2015 | | 2016 | | 2017 | |
|----------------------|--------------|------------------|--------------|------------------|--------------|------------------|
| ინტერნეტ მომსახურება | აბონენტები | შემოსავალი, ლარი | აბონენტები | შემოსავალი, ლარი | აბონენტები | შემოსავალი, ლარი |
| ჯეოსელი | 717 | 14,517 | 820 | 10,536 | 911 | 34,091 |
| მაგთიკომი | 615 | 17,068 | 751 | 29,769 | 804 | 42,510 |
| ვიონი საქართველო | 282 | 3,163 | 352 | 4,321 | 513 | 10,229 |
| სულ | 1,614 | 34,758 | 1,923 | 44,631 | 2,228 | 68,851 |

საქართველოში LTE ტექნოლოგიების დანერგვის შემდეგ ბაზრის ამ სეგმენტზე ყოველწლიურად იზრდება აბონენტების რაოდენობა და შემოსავლების მოცულობაც.

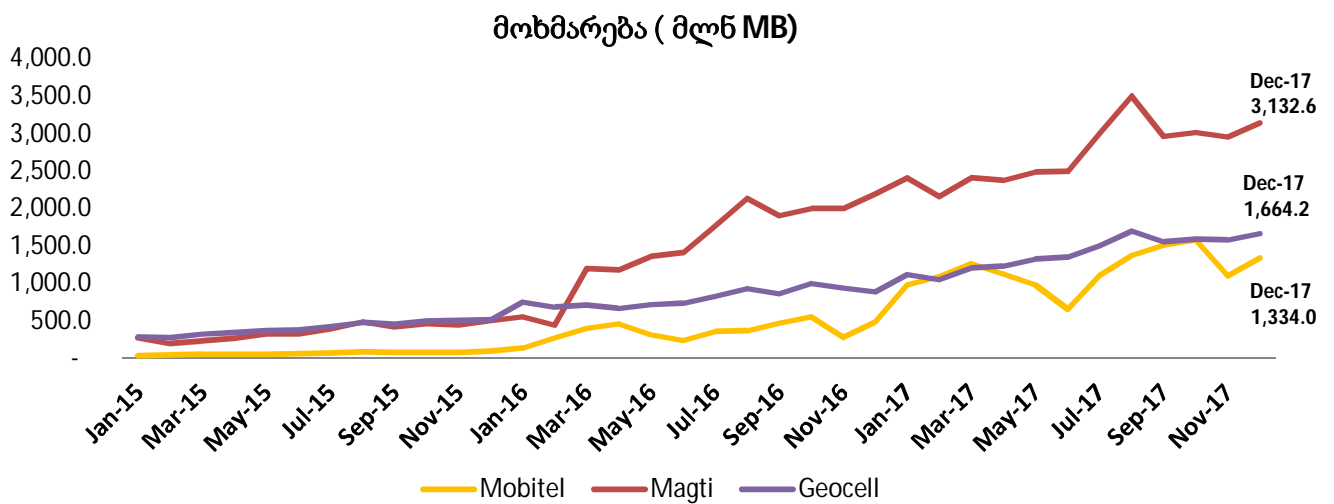
ბაზრის შესაბამის სეგმენტზე აბონენტების რაოდენობის ხვედრითი წილები 2017 წლის 31 დეკემბრის მდგომარეობით

გრაფიკი N19



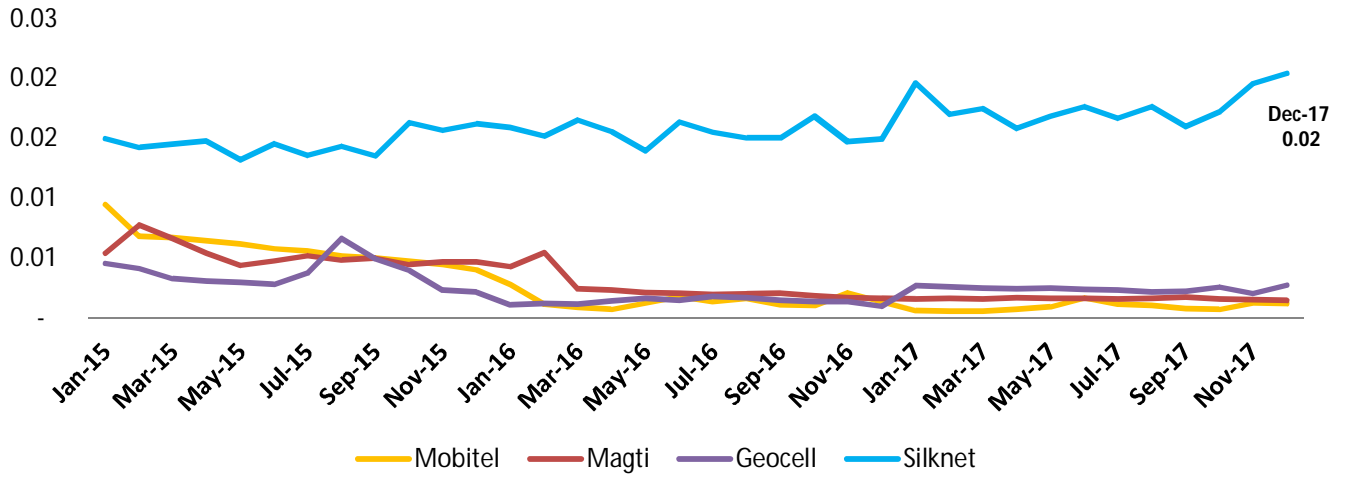
გრაფიკი N20-ის მიხედვით საქართველოში მოხმარებული მობილური ინტერნეტის მოცულობა წლების განმავლობაში მნიშვნელოვნად იზრდება

გრაფიკი N20



მობილურ ინტერნეტზე კომპანიების მიერ დადგენილი ტარიფები 2017 წელს, 2015 წელთან შედარებით, შემცირდა.

საშუალო ფასი (მეგაბაიტი/ლარი, გადასახადებით)



ანალიზიდან ირკვევა, რომ აღნიშნულ მომსახურებაზე ტარიფების შემცირებასთან ერთად იზრდება მობილური ინტერნეტის ტრაფიკი, რაც საერთო ჯამში იწვევს ამ მომსახურებიდან მიღებული საერთო შემოსავლების ზრდას. შესაბამისად, მობილური ოპერატორების მხრიდან ადგილი აქვს მომსახურების მოცულობაზე დაფუძნებულ კონკურენციას. კომპანიები ცდილობენ გაზარდონ შემოსავლები გაყიდული ინტერნეტ მოცულობის ზრდის საშუალებით.

კონკურენციის შეფასება:

სს „სილქნეტის“ მიერ შპს „ჯეოსელის“ 100 პროცენტის წილის შეძენის ტრანზაქცია მობილურ ინტერნეტ მომსახურების ბაზრის შესაბამის სეგმენტზე არ წარმოადგენს ჰორიზონტალურ კონცენტრაციას, რადგან კონცენტრაციაში მონაწილე ეკონომიკური აგენტები არ წარმოადგენენ კონკურენტებს იმ თვალსაზრისით, რომ ბაზრის ამ სეგმენტზე ფაქტიურად მხოლოდ შპს „ჯეოსელი“ საქმიანობს (სს „სილქნეტის“ მიერ აბონენტებისათვის „CDMA“ ტექნოლოგიით მობილური მომსახურების მიწოდება არ წარმოადგენს „GSM“ ტექნოლოგიით მომსახურების მიწოდების ჩანაცვლებად მომსახურებას). აღნიშნულიდან გამომდინარე, ტრანზაქციის განხორციელებამდე და ტრანზაქციის განხორციელების შემდეგ, კომპანიების ჯამური საბაზრო ხვედრითი წილი და კონცენტრაციის დონე არ შეიცვლება. შესაბამისად, კონცენტრაცია პირდაპირ გავლენას არ ახდენს კონკურენციის ინტენსიურობაზე და მისი საშუალებით კონკურენციაში მონაწილე ავტორიზებულ პირებს შორის კონკურენცია არ იზღუდება. იმის გათვალისწინებით, რომ ადგილი არ აქვს ბაზრის შესაბამის სეგმენტზე კონკურენტების საერთო რაოდენობის შემცირებას, კონკურენციაში მყოფი რომელიმე ავტორიზებული პირის საბაზრო ძალაუფლება არ ძლიერდება. ამასთან ერთად, მობილური ინტერნეტ მომსახურების ბაზრის შესაბამის სეგმენტზე მომხმარებელთა მხრიდან მომსახურების მიმწოდებლების შეცვლის შესაძლებლობა არსებობს. შესაბამისად, კონცენტრაცია ხელს არ შეუშლის ბაზარზე არსებულ კონკურენციას.

ყოველივე ზემოაღნიშნულიდან გამომდინარე, ბაზრის ამ სეგმენტზე სს „სილქნეტის“ მიერ შპს „ჯეოსელის“ წილის შეძენის ტრანზაქცია ბაზარზე არსებულ კონკურენციასთან თავსებადია.

6. მოკლე ტექსტური შეტყობინებები „SMS“

მობილური მოკლე ტექსტური შეტყობინების „SMS“ ბაზრის შესაბამისი სეგმენტი 2015-2017 წლების განმავლობაში აბონენტების რაოდენობის მიხედვით მნიშვნელოვნად არ იცვლება (ბაზარი გაჯერებულია). ამ მომსახურებიდან მიღებული შემოსავლების საერთო მოცულობა ყველა კომპანიისთვის წლიდან წლამდე მნიშვნელოვნად მცირდება. მსოფლიოში და საქართველოში

არსებული ტენდენციების თანახმად, მომხმარებლები სარგებლობენ „SMS“ სხვადასხვა უფასო OTT აპლიკაციით.

სს „სილქნეტის“ მიერ აბონენტებისათვის „CDMA“ ტექნოლოგიით მობილური მომსახურების მიწოდება არ წარმოადგენს „GSM“ ტექნოლოგიით მომსახურების მიწოდების ჩანაცვლებად მომსახურებას. ამასთან, ამ მომსახურებიდან სს „სილქნეტის“ მიერ მიღებული შემოსავლები იმდენად მცირეა, რომ არ იქნა გათვალისწინებული საერთო ცხრილში.

აბონენტების რაოდენობა, რომლებმაც ისარგებლეს „SMS“ მომსახურებით და შესაბამისი შემოსავლები (ათასებში) 2015 -2017 წლებში

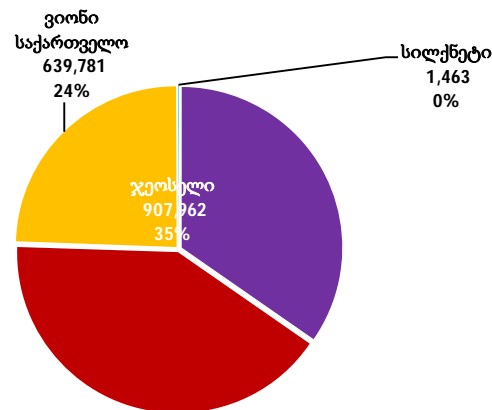
ცხრილი N21

მონაცემები აბონენტებისა და შემოსავლების შესახებ (ათასებში)

| (‘000) | 2015 | | 2016 | | 2017 | |
|------------------|--------------|------------------|--------------|------------------|--------------|------------------|
| SMS მომსახურება | აბონენტები | შემოსავალი, ლარი | აბონენტები | შემოსავალი, ლარი | აბონენტები | შემოსავალი, ლარი |
| ჯეოსელი | 881 | 9,940 | 1,006 | 7,091 | 908 | 5,443 |
| მაგთიკომი | 1,103 | 13,210 | 1,129 | 11,101 | 1,073 | 8,744 |
| ვიონი საქართველო | 594 | 4,639 | 352 | 2,884 | 640 | 2,201 |
| სულ | 2,583 | 27,815 | 2,489 | 21,092 | 2,622 | 16,396 |

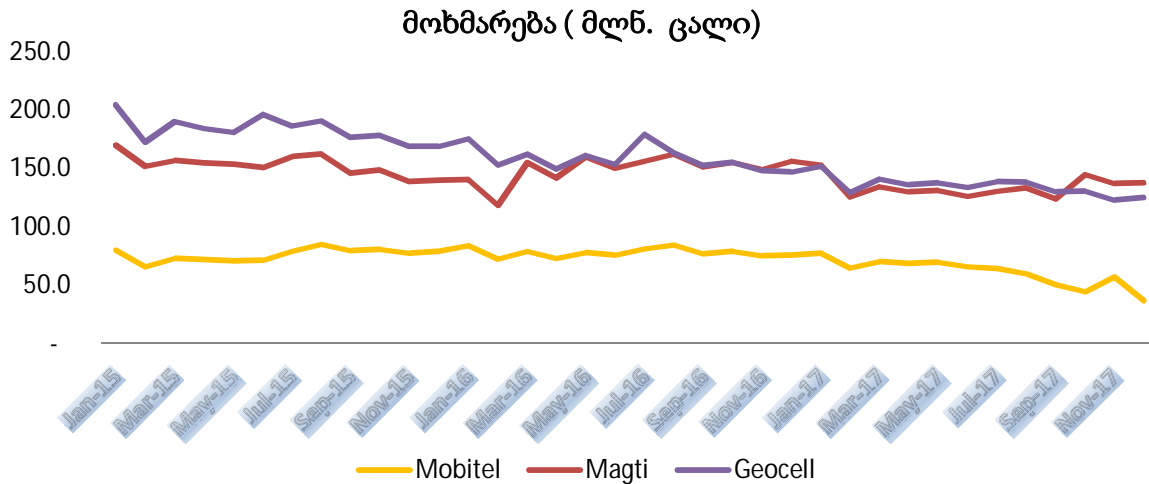
ბაზრის ხვედრითი წილები (SMS აბონენტების მიხედვით) 2017 წლის 31 დეკემბრის მდგომარეობით.

ცხრილი N22



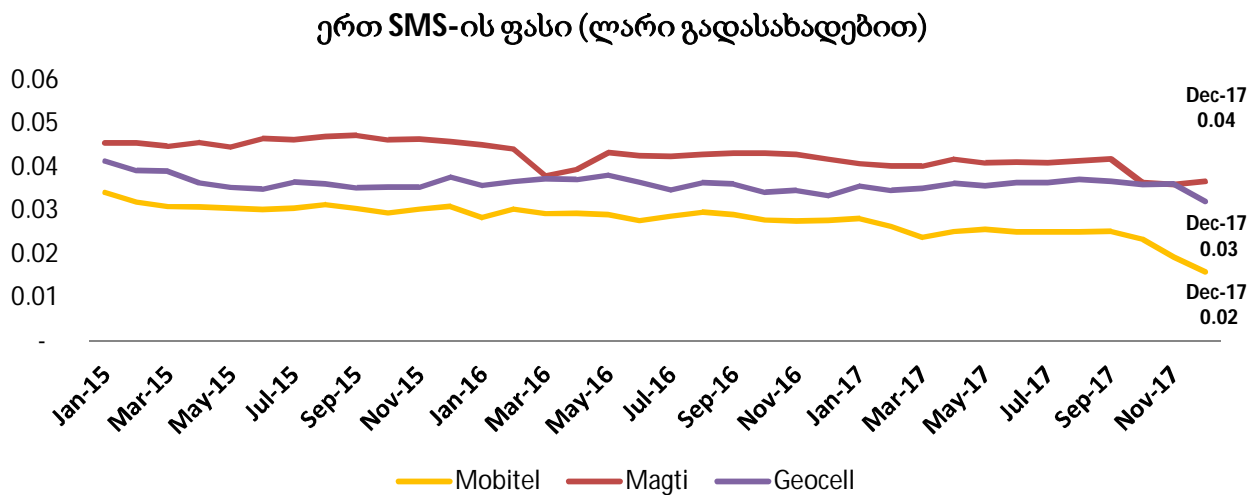
მსოფლიოში და საქართველოში არსებული ტენდენციების თანახმად, მომხმარებლები სარგებლობენ „SMS“ ალტერნატიული სხვადასხვა უფასო OTT აპლიკაციით. „SMS“-ების შემცირების ტენდენცია მოცემულია გრაფიკი N23-ზე

გრაფიკი N 23



„SMS“-ების ფასების ტენდენცია კომპანიების მიხედვით, მოცემულია გრაფიკი N 24-ზე

გრაფიკი N 24



კონკურენციის შეფასება:

სს „სილქნეტის“ მიერ შპს „ჯეოსელის“ 100 პროცენტის წილის შეძენის ტრანზაქცია მოკლე ტექსტური შეტყობინებების მომსახურების ბაზრის შესაბამის სეგმენტზე, არ წარმოადგენს ჰორიზონტალური კონცენტრაციას, რადგან კონცენტრაციაში მონაწილე ეკონომიკური აგენტები არ წარმოადგენენ კონკურენტებს იმ თვალსაზრისით, რომ ბაზრის ამ სეგმენტზე ფაქტიურად მხოლოდ შპს „ჯეოსელი“ საქმიანობს (სს „სილქნეტის“ მიერ აბონენტებისათვის „CDMA“ ტექნოლოგიით მობილური მომსახურების მიწოდება არ წარმოადგენს „GSM“ ტექნოლოგიით მომსახურების მიწოდების ჩანაცვლებად მომსახურებას). აღნიშნულიდან გამომდინარე, ტრანზაქციის განხორციელებამდე და ტრანზაქციის განხორციელების შემდეგ, კომპანიების ჯამური საბაზრო

ხვედრითი წილი და კონცენტრაციის დონე არ შეიცვლება. შესაბამისად, კონცენტრაცია პირდაპირ გავლენას არ ახდენს კონკურენციის ინტენსიურობაზე და მისი საშუალებით კონკურენციაში მონაწილე ავტორიზებულ პირებს შორის კონკურენცია არ იზღუდება. იმის გათვალისწინებით, რომ ადგილი არ აქვს ბაზრის შესაბამის სეგმენტზე კონკურენტების საერთო რაოდენობის შემცირებას, ამიტომ კონკურენციაში მყოფი რომელიმე ავტორიზებული პირის საბაზრო ძალაუფლება არ ძლიერდება. ამასთან ერთად, აღნიშნული მომსახურების ბაზრის შესაბამის სეგმენტზე მომხმარებელთა მხრიდან მომსახურების მიმწოდებლების შეცვლის შესაძლებლობა არსებობს. შესაბამისად, კონცენტრაცია ხელს არ შეუშლის ბაზარზე არსებულ კონკურენციას.

ყოველივე ზემოაღნიშნულიდან გამომდინარე, ბაზრის ამ სეგმენტზე სს „სილქნეტის“ მიერ შპს „ჯეოსელის“ წილის შეძენის ტრანზაქცია ბაზარზე არსებულ კონკურენციასთან თავსებადია.

7. პაკეტური შეთავაზებები

როგორც სს „სილქნეტი“, ისე შპს „ჯეოსელი“ მომხმარებლებს სთავაზობს ორი, სამი და ოთხი მომსახურების ნაკრებს ერთ პაკეტად, თუმცა, მიუხედავად ამისა, ყველა სახის ელექტრონული საკომუნიკაციო მომსახურება ხელმისაწვდომია ინდივიდუალურადაც. სს „სილქნეტის“ სტრატეგიული გეგმის მიხედვით, ფიქსირებული და მობილური ქსელების კონვერგაციის შემდეგ, კომპანიებისთვის სხვადასხვა მომსახურების ერთ პაკეტში გაერთიანება უფრო მარტივად იქნება შესაძლებელი, თუმცა ამის გამოცდილება კომპანიებში ისედაც არსებობდა („ჯეოსელის“ და „სილქნეტის“ ტვისტი მეტი კომფორტისათვის!).

ფიქსირებული და მობილური ქსელების კონვერგაციის შედეგად სატელეკომუნიკაციო ბაზარზე შპს „მაგთიკომი“ მომხმარებლებს სთავაზობს ერთ პაკეტში განთავსებულ ყველაზე მეტ განსხვავებულ მომსახურებას (მაგთის ინტერნეტი და IP ტელეფონია უკვე შენს ქალაქში - ახალციხის, ახალქალაქის, ბათუმის, ბოლნისის, ბორჯომის, გარდაბნის, გორის, გურჯაანის, ზესტაფონის, ზუგდიდის, თელავის, კასპის, ლაგოდეხის, მარნეულის, ოზურგეთის, რუსთავის, საგარეჯოს, სამტრედიის, სენაკის, სურამის, ფოთის, ქობულეთის, ქუთაისის, ხაშურის, ხონის, წყალტუბოსა და ყვარლის მოსახლეობამ ისარგებლეთ ინტერნეტის, IP ტელეფონიის, ფიქსირებული ტელეფონიისა და მობილურის ერთიანი პაკეტით!). დღეისათვის ელექტრონული კომუნიკაციების ბაზარზე მხოლოდ შპს „მაგთიკომი“ სთავაზობს მომხმარებლებს ასეთ სახის ერთიან პაკეტს. ბაზრის ანალიზიდან ირკვევა, რომ შპს „მაგთიკომის“ მიერ რამდენიმე მომსახურების ერთ პაკეტში გაერთიანება გარკვეულწილად გამოიწვია მისი საბაზრო პოზიციების გაძლიერება, თუმცა ხშირია შემთხვევები, როდესაც მომხმარებლები არჩევანს აკეთებენ პაკეტში შემავალი მომსახურებების ინდივიდუალურად, ან/და სხვა კონკურენტი ავტორიზებული პირებისგან შეძენის სასარგებლოდაც.

სს „სილქნეტის“ და შპს „ჯეოსელის“ 2018 წლის 20 თებერვლის N6/928-18 (კომისიაში რეგისტრაციის ნომერი) ერთობლივი წერილის თანახმად, ტრანზაქციის განხორციელების შემდგომაც გაგრძელდება დღეს არსებული მიდგომა. კერძოდ, მომხმარებლებს არ შეეზღუდებათ არჩევანის უფლება და შესაძლებლობა ექნებათ სხვა სერვისებისაგან დამოუკიდებლად მიიღონ მათთვის სასურველი მობილური ან ფიქსირებული ელექტრონული საკომუნიკაციო მომსახურება გონივრულ, არადისკრიმინაციულ და ხელმისაწვდომ ფასად. აღნიშნული მიდგომა ეფუძნება ბაზარზე არსებულ მოთხოვნას, რაც თავის მხრივ, განაპირობებს სხვადასხვა მოთხოვნის მქონე მომხმარებლებზე მორგებული (როგორც ცალკე მდგომი, ასევე კონვერგენტული) მომსახურებების პაკეტების ფორმირებას. შესაბამისად, იმ დრომდე, ვიდრე ბაზარზე იქნება ცალკე მდგომ მომსახურებებზე მოთხოვნა, მომხმარებლები უზრუნველყოფილი იქნებიან ამგვარი, ცალკე მდგომი მომსახურების არჩევის შესაძლებლობით.

სატელეკომუნიკაციო ბაზარზე უკვე მოქმედებს ერთი კონვერგენტული ოპერატორი, რომელიც მომხმარებლებს სთავაზობს ამგვარ პაკეტებს, ამასთან დამატებით, მომხმარებლებისათვის ხელმისაწვდომია ბაზარზე მოქმედი სხვა მობილური და ფიქსირებული ოპერატორების სერვისები. მეორე კონვერგენტული ოპერატორის გაჩენით (რომელსაც შესაძლებლობა ექნება, მომხმარებლებს მსგავსი, ალტერნატიული ე.წ. „multiple play“ მომსახურებათა ნაკრები) სატელეკომუნიკაციო ბაზარზე კონკურენცია გაიზრდება, მეტი არჩევანი გაუზრდებათ მომხმარებლებს და შესაძლებლობა ექნებათ,

სხვადასხვა ოპერატორის მიერ შეთავაზებული მრავალფეროვანი და ურთიერთთანაცვლებადი სამომხმარებლო პაკეტებიდან საკუთარი მოთხოვნების გათვალისწინებით, შეარჩიონ მათთვის სასურველი და ხელსაყრელი ცალკე მდგომი მომსახურება ან მომსახურებათა ნაკრები.

საბითუმო მომსახურების ბაზრის შესაბამისი სეგმენტები

1. ურთიერთჩართვა ფიქსირებულ სადენიან და უსადენო (CDMA) ქსელში

ფიქსირებული საკომუნიკაციო ქსელის ოპერატორის ძირითადი ქსელის საკომუნიკაციო ტერმინალურ ელემენტებთან დაშვებისა და ურთიერთჩართვის (სატელეფონო ზარების წამოწყება/დასრულება) საბითუმო ბაზრის კომისიის №428/9 (17.09.2010) გადაწყვეტილებით, სს „სილქნეტი“ ცნობილ იქნა მნიშვნელოვანი საბაზრო ძალაუფლების მქონე ავტორიზებულ პირად ფიქსირებული სადენიანი საკომუნიკაციო მომსახურების საბითუმო ბაზრის სეგმენტზე და დაეკისრა „ელექტრონული კომუნიკაციების შესახებ“ საქართველოს კანონით გათვალისწინებული სპეციფიკური ვალდებულებები. მათ შორის, დისკრიმინაციის აკრძალვის ვალდებულება, ქსელის შესაბამის ელემენტებთან დაშვების ვალდებულება, სატარიფო რეგულირებისა და ხარჯთაღრიცხვის ვალდებულება, ინფორმაციის გამჭვირვალობის უზრუნველყოფის ვალდებულება და დანახარჯებისა და შემოსავლების განცალკევებულად აღრიცხვის ვალდებულება. ამავე გადაწყვეტილების თანახმად, ფიქსირებული უსადენო საკომუნიკაციო მომსახურების საბითუმო ბაზრის სეგმენტზე სს „სილქნეტი“, ბაზრის დაბალი საპროცენტო ხვედრითი წილის გამო, ცნობილი არ იქნა მნიშვნელოვანი საბაზრო ძალაუფლების მქონე ავტორიზებულ პირად.

მობილური ხმოვანი მომსახურების საცალო ბაზარზე შპს „ჯეოსელის“ კონკურენტი ავტორიზებული პირები შპს „მაგთიკომში“ და შპს „ვიონი საქართველო“, სს „სილქნეტის“ ფიქსირებულ ქსელში ურთიერთჩართვის (ზარის წამოწყება/ზარის დასრულება) მომსახურებით სარგებლობენ. იმის გათვალისწინებით, რომ ბაზრის ამ სეგმენტზე სს „სილქნეტი“ ცნობილია მნიშვნელოვანი საბაზრო ძალაუფლების მქონე ავტორიზებულ პირად და დაკისრებული აქვს სპეციფიკური ვალდებულებები, მათ შორის სატარიფო რეგულირებისა და ხარჯთაღრიცხვის ვალდებულება, არ არსებობს იმის საფრთხე, რომ მიუხედავად მისი ინტერესისა, სს „სილქნეტმა“ შესძლოს ბაზრის ამ სეგმენტზე საბაზრო ძალაუფლების ბოროტად გამოყენება. გარდა ზემოაღნიშნულისა, კომისიის 2017 წლის 19 ოქტომბრის N684/19 გადაწყვეტილების თანახმად, ფიქსირებულ ქსელში ურთიერთჩართვის არსებული ტარიფი 2 თეთრი (გადასახადების ჩათვლით) შემდეგი გრაფიკის მიხედვით პერიოდულად შემცირდება.

| ურთიერთჩართვის მომსახურება | 2018 წლის 1 ივლისიდან | 2019 წლის 1 იანვრიდან |
|---|-----------------------|-----------------------|
| ზარის წამოწყება ადგილობრივ დონეზე, თეთრი (გადასახადების გარეშე) | 1,04 | 0,38 |
| ზარის წამოწყება ტრანზიტულ დონეზე, თეთრი (გადასახადების გარეშე) | 1,05 | 0,41 |
| ზარის დასრულება ადგილობრივ დონეზე, თეთრი (გადასახადების გარეშე) | 0,99 | 0,28 |
| ზარის დასრულება ტრანზიტულ დონეზე, თეთრი (გადასახადების გარეშე) | 1,01 | 0,32 |

ახალი ტარიფის გაანგარიშება ეფუძნება მომავალზე ორიენტირებული გრძელვადიანი ნაზარდი დანახარჯების მოდელს („LRIC“), რომელიც ითვალისწინებს ოპერატორის მიერ მხოლოდ ეფექტურად გაწეულ დანახარჯებს.

კონცენტრაციის შეფასება

კონცენტრაცია ვერტიკალურია, რადგან კონცენტრაციაში მონაწილე ავტორიზებული პირები ერთი და იგივე მომსახურების მიწოდების ჯაჭვის სხვადასხვა დონეზე საქმიანობენ, სადაც სს „სილქნეტი“ უზრუნველყოფს აღმავალი მიმართულების საბითუმო მომსახურებას, რომელიც

აუცილებელია საცალო ხმოვანი (მობილური და ფიქსირებული) მომსახურების მიწოდების უზრუნველსაყოფად. საბითუმო მომსახურებაზე სხვა კონკურენტი ავტორიზებული პირების დაშვების მნიშვნელოვანი შეზღუდვის შესაძლებლობების შეფასებისას დადგინდა, რომ სს „სილქნეტზე“ დაკისრებული „ელექტრონული კომუნიკაციების შესახებ“ საქართველოს კანონით განსაზღვრული სპეციფიკური ვალდებულებების გათვალისწინებით, კომპანიის შესაძლებლობები არ არის იმ მოცულობის, რომ მან შეძლოს საბითუმო მომსახურებაზე დაშვების ისეთი შეზღუდვა, რომელიც უარყოფითად აისახება საბითუმო მომსახურების ხელმისაწვდომობაზე ფასისა და ხარისხის გაუარესების თვალსაზრისით. აღნიშნულის შეფასებისას, ასევე, გასათვალისწინებელია, რომ სს „სილქნეტის“ მხრიდან საბითუმო მომსახურებაზე დაშვების შეზღუდვის ინტერესი ვერ იქონიებს მის კონკურენტებზე საზიანო გავლენას დანახარჯების გაზრდის თვალსაზრისით, რადგან აღნიშნულ მომსახურებაზე კომისიის მიერ დადგენილია ზედა ზღვრული ტარიფი. ამასთან გასათვალისწინებელია ისიც, რომ კომისიის მიერ ამ მომსახურებაზე „LRIC“ მოდელით გაანგარიშებული ტარიფი ძალაში შედის 2018 წლის ივლისიდან, რომლის გაანგარიშება ეფუძნება მომავალზე ორიენტირებული გრძელვადიანი ნაზარდი დანახარჯების მოდელს („LRIC“), რაც ითვალისწინებს ოპერატორის მიერ მხოლოდ ეფექტურად გაწეულ დანახარჯებს. შესაბამისად, არ არსებობს საცალო ხმოვანი მომსახურების ბაზრის შესაბამის სეგმენტზე პოტენციური კონკურენტების შესვლის დაბრკოლებები, რომლებიც შესაძლოა წარმოშობილიყო ბაზრის ამ სეგმენტზე აღნიშნული კონცენტრაციის შედეგად.

2. ურთიერთჩართვა მობილურ ქსელში

მოძრავი საკომუნიკაციო ქსელის ოპერატორის ძირითადი ქსელის საკომუნიკაციო ტერმინალურ ელემენტებთან დაშვებისა და ურთიერთჩართვის (სატელეფონო ზარების წამოწყება/დასრულება) საბითუმო ბაზრის შესაბამის სეგმენტზე კომისიის №240/9 (21.05.2010) გადაწყვეტილებით შპს „ჯეოსელი“ ცნობილ იქნა მნიშვნელოვანი საბაზრო ძალაუფლების მქონე ავტორიზებულ პირად და დაეკისრა „ელექტრონული კომუნიკაციების შესახებ“ საქართველოს კანონით გათვალისწინებული სპეციფიკური ვალდებულებები. მათ შორის, დისკრიმინაციის აკრძალვის ვალდებულება, დაშვების ვალდებულება, სატარიფო რეგულირებისა და ხარჯთაღრიცხვის ვალდებულება, ინფორმაციის გამჭვირვალობის ვალდებულება და განცალკევებულად აღრიცხვის ვალდებულება.

ფიქსირებული ხმოვანი მომსახურების საცალო ბაზარზე სს „სილქნეტის“ კონკურენტი ავტორიზებული პირები შპს „ჯეოსელის“ მობილურ ქსელში ურთიერთჩართვის (ზარის წამოწყება/ზარის დასრულება) მომსახურებით სარგებლობენ. იმის გათვალისწინებით, რომ ბაზრის ამ სეგმენტზე შპს „ჯეოსელი“ ცნობილია მნიშვნელოვანი საბაზრო ძალაუფლების მქონე ავტორიზებულ პირად და დაკისრებული აქვს სპეციფიკური ვალდებულებები, მათ შორის, სატარიფო რეგულირებისა და ხარჯთაღრიცხვის ვალდებულება, არ არსებობს იმის საფრთხე, რომ მიუხედავად მისი ინტერესისა, სს „სილქნეტმა“ შეძლოს ბაზრის ამ სეგმენტზე საბაზრო ძალაუფლების ბოროტად გამოყენება. გარდა ზემოაღნიშნულისა, კომისიის 2017 წლის 19 ოქტომბრის N684/19 გადაწყვეტილების თანახმად, მობილურ ქსელში ურთიერთჩართვის არსებული ტარიფი 3.5 თეთრი (გადასახადების ჩათვლით) შემდეგი გრაფიკის მიხედვით პერიოდულად შემცირდება.

| ურთიერთჩართვის მომსახურება | 2018 წლის 1 ივლისიდან | 2019 წლის 1 იანვრიდან |
|---|-----------------------|-----------------------|
| ზარის წამოწყება, თეთრი (გადასახადების გარეშე) | 2,16 | 1,44 |
| ზარის დასრულება, თეთრი (გადასახადების გარეშე) | 1,81 | 0,75 |

ახალი ტარიფის გაანგარიშება ეფუძნება მომავალზე ორიენტირებული გრძელვადიანი ნაზარდი დანახარჯების მოდელს („LRIC“), რომელიც ითვალისწინებს ოპერატორის მიერ მხოლოდ ეფექტურად გაწეულ დანახარჯებს.

კონცენტრაციის შეფასება

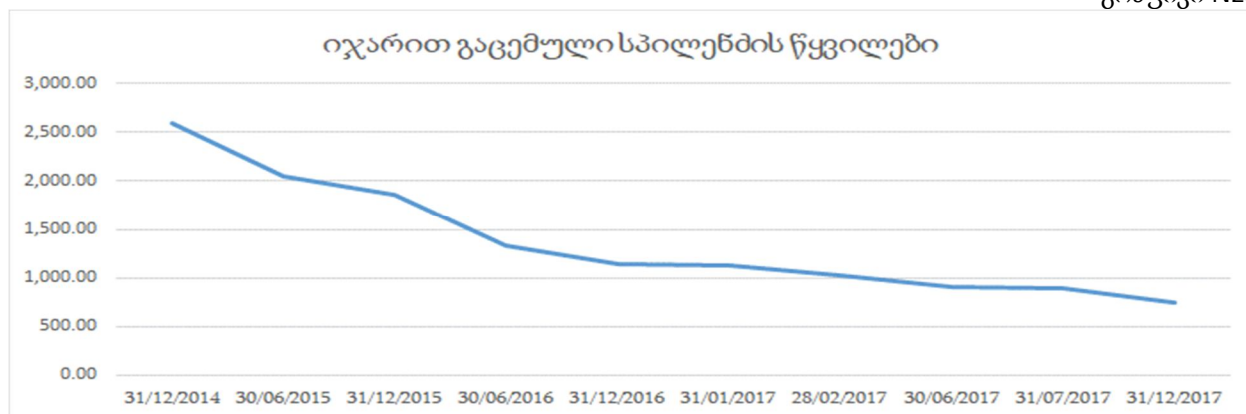
კონცენტრაცია ვერტიკალურია, რადგან კონცენტრაციაში მონაწილე ავტორიზებული პირები ერთი და იგივე მომსახურების მიწოდების ჯაჭვის სხვადასხვა დონეზე საქმიანობენ, სადაც შპს „ჯეოსელი“ უზრუნველყოფს აღმავალი მიმართულების საბითუმო მომსახურებას, რომელიც აუცილებელია საცალო ხმოვანი (მობილური და ფიქსირებული) მომსახურების მიწოდების უზრუნველსაყოფად. საბითუმო მომსახურებაზე სხვა კონკურენტი ავტორიზებული პირების დაშვების მნიშვნელოვანი შეზღუდვის შესაძლებლობების შეფასებისას დადგინდა, რომ შპს „ჯეოსელზე“ დაკისრებული „ელექტრონული კომუნიკაციების შესახებ“ საქართველოს კანონით განსაზღვრული სპეციფიკური ვალდებულებების გათვალისწინებით, კომპანიის შესაძლებლობები არ არის იმ მოცულობის, რომ მან შეძლოს საბითუმო მომსახურებაზე დაშვების ისეთი შეზღუდვა, რომელიც უარყოფითად აისახება საბითუმო მომსახურების ხელმისაწვდომობაზე ფასისა და ხარისხის გაუარესების თვალსაზრისით. აღნიშნულის შეფასებისას ასევე, გასათვალისწინებელია, რომ შპს „ჯეოსელის“ მხრიდან საბითუმო მომსახურებაზე დაშვების შეზღუდვის ინტერესი ვერ იქონიებს მის კონკურენტებზე საზიანო გავლენას დანახარჯების გაზრდის თვალსაზრისით, რადგან აღნიშნულ მომსახურებაზე კომისიის მიერ დადგენილია ზედა ზღვრული ტარიფი. ამასთან გასათვალისწინებელია ისიც, რომ კომისიის მიერ ამ მომსახურებაზე „LRIC“ მოდელით გაანგარიშებული ტარიფი ძალში შედის 2018 წლის ივლისიდან, რომლის გაანგარიშება ეფუძნება მომავალზე ორიენტირებული გრძელვადიანი ნაზარდი დანახარჯების მოდელს („LRIC“), რაც ითვალისწინებს ოპერატორის მიერ მხოლოდ ეფექტურად გაწეულ დანახარჯებს. შესაბამისად, არ არსებობს საცალო ხმოვანი მომსახურების ბაზრის შესაბამის სეგმენტზე პოტენციური კონკურენტების შესვლის დაბრკოლებები, რომლებიც შესაძლოა წარმოშობილიყო ბაზრის ამ სეგმენტზე აღნიშნული კონცენტრაციის შედეგად.

3. სპილენძის წყვილებთან დაშვება

სპილენძის საბონენტო სახაზო-საკაბელო წყვილების რესურსთან დაშვების საბითუმო ბაზრის სეგმენტზე კომისიის №620/9 (06.11.2014) გადაწყვეტილებით, სს „სილქნეტი“ ცნობილ იქნა მნიშვნელოვანი საბაზრო ძალაუფლების მქონე ავტორიზებულ პირად და დაეკისრა „ელექტრონული კომუნიკაციების შესახებ“ საქართველოს კანონით გათვალისწინებული სპეციფიკური ვალდებულებები. მათ შორის: დისკრიმინაციის აკრძალვის ვალდებულება, დაშვების ვალდებულება, სატარიფო რეგულირებისა და ხარჯთაღრიცხვის ვალდებულება, ინფორმაციის გამჭვირვალობის უზრუნველყოფის ვალდებულება და განცალკევებულად აღრიცხვის ვალდებულება. სახაზო საკაბელო წყვილებით მომსახურებაზე ზედა ზღვრული ტარიფი თვეში შეადგენს 2,20 ლარს (გადასახადების გარეშე).

სს „სილქნეტის“ საკუთრებაში სულ 532,243 სპილენძის წყვილია. აქედან დაკავებული/აქტიური (მათ შორის იჯარით გაცემული) 291,615 წყვილია, ხოლო თავისუფალი - 240,628 წყვილი. სპილენძის წყვილები სატელეფონო ხმოვანი და xDSL ტექნოლოგიით ფიქსირებული ინტერნეტის აბონენტებისთვის მომსახურების მისაწოდებლად გამოიყენება. ალტერნატიული ოპერატორები სპილენძის წყვილებს ძირითადად ინტერნეტის საცალო მომსახურების მიწოდების მიზნით იღებენ იჯარით. ფიქსირებული ინტერნეტის საცალო ბაზარზე არსებული ტენდენციების თანახმად, ყოველწლიურად მცირდება xDSL ტექნოლოგიაზე ჩართული აბონენტების რაოდენობა.

აბონენტების შემცირებას ადგილი აქვს, როგორც სს „სილქნეტში“, ისე სს „სილქნეტის“ კონკურენტებთანაც, მათ შორის იმათთან, ვისაც სს „სილქნეტისგან“ იჯარით აქვს აღებული სპილენძის წყვილები. xDSL ტექნოლოგიების შესაძლებლობების მიუხედავად, საქართველოში ოპტიკური ინტერნეტი უფრო პოპულარულია. შესაბამისად, ოპერატორები ქსელის განვითარებისას არჩევენს ოპტიკურ ტექნოლოგიებზე აკეთებენ. გრაფიკ N25-ზე მოცემულია სს „სილქნეტის“ მიერ იჯარით გაცემული სპილენძის წყვილების რაოდენობის შემცირების ტენდენცია.



კონცენტრაციის შეფასება

კონცენტრაცია არ არის ვერტიკალური, რადგან კონცენტრაციაში მონაწილე ავტორიზებული პირები ერთი და იგივე მომსახურების მიწოდების ჯაჭვში არ საქმიანობენ. საბითუმო მომსახურებაზე სხვა კონკურენტი ავტორიზებული პირების დაშვების მნიშვნელოვანი შეზღუდვის შესაძლებლობების შეფასებისას დადგინდა, რომ სს „სილქნეტზე“ დაკისრებული „ელექტრონული კომუნიკაციების შესახებ“ საქართველოს კანონით განსაზღვრული სპეციფიკური ვალდებულებების გათვალისწინებით, კომისიის შესაძლებლობები არ არის იმ მოცულობის, რომ მან შესძლოს საბითუმო მომსახურებაზე დაშვების ისეთი შეზღუდვა, რომელიც უარყოფითად აისახება საბითუმო მომსახურების ხელმისაწვდომობაზე ფასისა და ხარისხის გაუარესების თვალსაზრისით. აღნიშნულის შეფასებისას ასევე გასათვალისწინებელია, რომ სს „სილქნეტის“ მხრიდან საბითუმო მომსახურებაზე დაშვების შეზღუდვის ინტერესი ვერ იქონიებს მის კონკურენტებზე საზიანო გავლენას დანახარჯების გაზრდის თვალსაზრისით, რადგან აღნიშნულ მომსახურებაზე კომისიის მიერ დადგენილი ზედა ზღვრული ტარიფი 2.20 ლარის ოდენობით, საშუალებას იძლევა ალტერნატიული ოპერატორისთვის ეკონომიკურად გაიმეოროს სს „სილქნეტის“ მიერ ფიქსირებული ინტერნეტის საცალო ბაზარზე xDSL ტექნოლოგიით შეთავაზებული მომსახურება. შესაბამისად, არ არსებობს ინტერნეტ საცალო მომსახურების ბაზრის შესაბამის სეგმენტზე პოტენციური კონკურენტების შესვლის დაბრკოლებები, რომლებიც შესაძლოა წარმოშობილიყო ბაზრის ამ სეგმენტზე აღნიშნული კონცენტრაციის შედეგად.

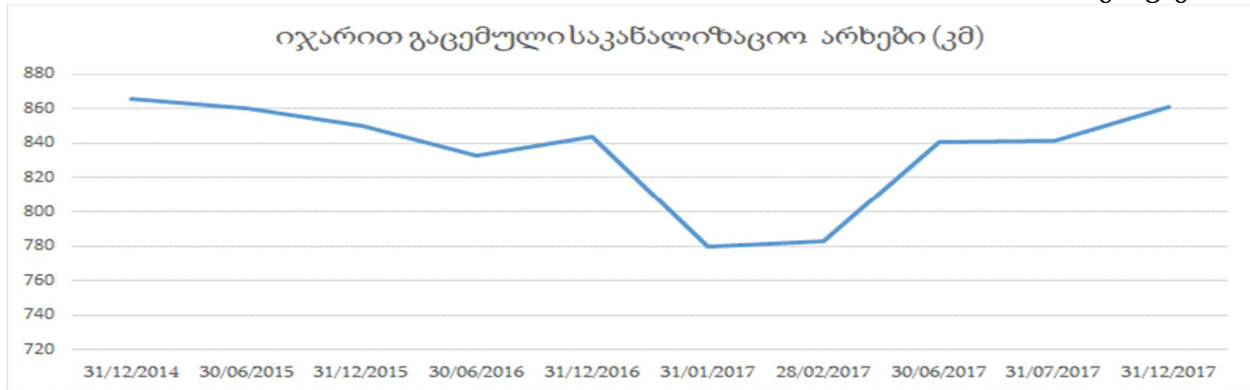
4. კანალიზაციაში კაბელების გატარება

საკომუნიკაციო საკანალიზაციო არხებთან დაშვების საბითუმო ბაზრის სეგმენტზე კომისიის №620/9 (06.11.2014) გადაწყვეტილებით სს „სილქნეტი“ ცნობილი იქნა მნიშვნელოვანი საბაზრო ძალაუფლების მქონე ავტორიზებულ პირად და დაეკისრა „ელექტრონული კომუნიკაციების შესახებ“ საქართველოს კანონით გათვალისწინებული სპეციფიკური ვალდებულებები, მათ შორის, დისკრიმინაციის აკრძალვის ვალდებულება, დაშვების ვალდებულება, სატარიფო რეგულირების ვალდებულება, ინფორმაციის გამჭვირვალობის ვალდებულება და განცალკევებულად აღრიცხვის ვალდებულება. კომისიის გადაწყვეტილებით დადგინდა 100 მმ-იანი საკანალიზაციო მილის ერთ არხ კილომეტრზე თვეში ზედა ზღვრული ტარიფი 370 ლარის ოდენობით, გადასახადების გარეშე. ამასთან ერთად კაბელის დიამეტრის/კვეთის მიხედვით ტარიფის გაანგარიშების ახალი ფორმულის შემოღების შემდეგ 15 მმ-იანი კაბელის საკანალიზაციო არხში გატარების საფასური თვეში ერთ კილომეტრზე 2016 წლიდან დაახლოებით 21 ლარს შეადგენს.

სს „სილქნეტის“ საკუთრებაში სულ 6386 კილომეტრი საკანალიზაციო არხია. საკანალიზაციო არხი ფაქტიურად ყველა სატელეკომუნიკაციო მომსახურების მისაწოდებლად გამოიყენება. სს „სილქნეტის“ კონკურენტი ავტორიზებული პირები სს „სილქნეტისგან“ საკანალიზაციო არხებს იჯარით ოპტიკური კაბელების გატარების მიზნით იღებენ, რომელიც, თავის მხრივ, ოპტიკური ინტერნეტის საცალო აბონენტებისთვის მისაწოდებლად გამოიყენება. ოპტიკური კაბელების

შესაძლებლობიდან გამომდინარე ერთი და იგივე მიმართულებაზე ოპერატორის მიერ იჯარით აღებული საკანალიზაციო არხების მოცულობა არ იზრდება. ამასთან, ფიქსირებული ინტერნეტის საცალო ბაზარზე ახალი შემომსვლელების ნაკლებობის გამო, მცირეა საკანალიზაციო არხების იჯარაზე ავტორიზებული პირების მოთხოვნა. გრაფიკი N26-ზე მოცემულია საკანალიზაციო არხების იჯარის ტენდენცია.

გრაფიკი N26



კონცენტრაციის შეფასება

კონცენტრაცია არ არის ვერტიკალური, რადგან კონცენტრაციაში მონაწილე ავტორიზებული პირები ერთი და იმავე მომსახურების მიწოდების ჯაჭვში არ საქმიანობენ. საბითუმო მომსახურებაზე სხვა კონკურენტი ავტორიზებული პირების დაშვების მნიშვნელოვანი შეზღუდვის შესაძლებლობების შეფასებისას დადგინდა, რომ სს „სილქნეტი“ დაკისრებული „ელექტრონული კომუნიკაციების შესახებ“ საქართველოს კანონით განსაზღვრული სპეციფიკური ვალდებულებების გათვალისწინებით, კომპანიის შესაძლებლობები არ არის იმ მოცულობის, რომ მან შესძლოს საბითუმო მომსახურებაზე დაშვების ისეთი შეზღუდვა, რომელიც უარყოფითად აისახება საბითუმო მომსახურების ხელმისაწვდომობაზე ფასისა და ხარისხის გაუარესების თვალსაზრისით. აღნიშნულის შეფასებისას, ასევე გასათვალისწინებელია, რომ სს „სილქნეტის“ მხრიდან საბითუმო მომსახურებაზე დაშვების შეზღუდვის ინტერესი ვერ იქონიებს მის კონკურენტებზე საზიანო გავლენას დანახარჯების გაზრდის თვალსაზრისით, რადგან აღნიშნულ მომსახურებაზე კომისიის მიერ დადგენილია ზედა ზღვრული ტარიფი 21 ლარის ოდენობით (15 მმ-იან კაბელზე. ყველაზე უფრო გამოყენებადი კაბელი), რაც საშუალებას აძლევს ალტერნატიულ ოპერატორს ეკონომიკურად გაიმეოროს სს „სილქნეტის“ მიერ ფიქსირებული ინტერნეტის საცალო ბაზარზე შეთავაზებული მომსახურება. შესაბამისად, არ არსებობს საცალო ინტერნეტ და ხმოვანი მომსახურებების ბაზრის შესაბამის სეგმენტებზე პოტენციური კონკურენტების შესვლის დაბრკოლებები, რომლებიც შესაძლოა წარმოშობილიყო ბაზრის ამ სეგმენტზე აღნიშნული კონცენტრაციის შედეგად.

5. ინტერნეტის საბითუმო მომსახურება

ინტერნეტის გლობალურ რესურსებთან დაშვების საბითუმო ბაზრის სეგმენტზე კომისიის №57/9 (29.01.2015) გადაწყვეტილებით სს „სილქნეტი“ ცნობილ იქნა მნიშვნელოვანი საბაზრო ძალაუფლების მქონე ავტორიზებულ პირად და დაეკისრა „ელექტრონული კომუნიკაციების შესახებ“ საქართველოს კანონით გათვალისწინებული სპეციფიკური ვალდებულებები, მათ შორის, დისკრიმინაციის აკრძალვის ვალდებულება, დაშვების ვალდებულება, სატარიფო რეგულირების ვალდებულება, ინფორმაციის გამჭვირვალობის ვალდებულება და განცალკევებულად აღრიცხვის ვალდებულება. ზედა ზღვრული ტარიფი მგბტ/წმ-ზე თვეში 32 ლარს შეადგენს, გადასახადების გარეშე.

გლობალური ინტერნეტის რესურსებთან დაშვება ფიქსირებული და მობილური საცალო ინტერნეტ მომსახურების მისაწოდებლად გამოიყენება. საქართველოში გლობალური ინტერნეტის რესურსებთან დაშვებას სს „სილქნეტის“ გარდა სხვა ავტორიზებული პირებიც ახორციელებენ, მათ

შორის, ინტერნეტის ყველაზე უფრო დიდ იმპორტიორი შპს „კავკასუს ონლაინა“. შპს „კავკასუს ონლაინა“ საკუთარი საცალო აქტივების შპს „მაგთიკომისთვის“ გადაცემის შემდეგ დაკარგა ინტერნეტის საცალო ბაზარზე კონკურენტების შეზღუდვის ინტერესი და მოტივაცია. შესაბამისად, შპს „კავკასუს ონლაინა“ პირველმა შეამცირა ამ მომსახურებაზე ტარიფები იმისათვის, რომ ავტორიზებულ პირებზე მეტი საბითუმო მომსახურება გაეყიდა. სს „სილქნეტმა“ საპასუხო რეაგირების ფარგლებში, შპს „კავკასუს ონლაინის“ პარალელურად შეამცირა მომსახურების მიწოდების ტარიფები.

სს „სილქნეტისა“ და შპს „კავკასუს ონლაინის“ მიერ დაწესებული ტარიფები მოცემულია ცხრილში N27

ცხრილი N27

| | სს "სილქნეტი" | შპს "კავკასუს ონლაინი" |
|-----------------|-----------------------------|-----------------------------|
| სიჩქარე (მბ/წმ) | ტარიფი ლარში (დღგ-ს გარეშე) | ტარიფი ლარში (დღგ-ს გარეშე) |
| 1-50 | 18.00 | 19 |
| 51-100 | 17.00 | 18 |
| 101-200 | 16.00 | 17 |
| 201-500 | 15.00 | 16 |
| 501-2000 | 14.00 | 15 |
| 1001-10000 | N/A | 14.5 |

საცალო ინტერნეტის მისაწოდებლად ალტერნატიულ, მათ შორის wifi ოპერატორებს ამ მომსახურებასთან ერთად უწევთ ლოკალური ინტერნეტის შეძენა, გლობალური და ლოკალური ინტერნეტის დანიშნულების ადგილამდე ტრანსპორტირება ("IP Transit") და გაფართოებული ურთიერთჩართვა. ამასთან, გასათვალისწინებელია ისიც, რომ საქართველოში არ მოქმედებს ინტერნეტის გაცვლის ნეიტრალური ცენტრი. შესაბამისად, მცირე და საშუალო ზომის ოპერატორებს უწევთ საბითუმო ინტერნეტის პროვაიდერებისგან თანალოკაციის ფართის იჯარა. კომისიის №498/9 (31.08.2007) გადაწყვეტილებით სს „სილქნეტს“ ინფორმაციის გამჭვირვალობის ვალდებულების ფარგლებში, დაეკისრა მაგისტრალური საკომუნიკაციო არხებით მომსახურების შეთავაზების ოფერტაში თანალოკაციის ფართზე დაშვების პირობების გამოქვეყნება.

შენიშვნა: გაფართოებული ურთიერთჩართვა უზრუნველყოფს ინტერნეტის ავტონომიური ქსელის მფლობელ ოპერატორებს შორის ინტერნეტის ტრაფიკის ურთიერთგაცვლას. გაფართოებული ურთიერთჩართვა მსურველ ოპერატორს მიეწოდება თანალოკაციის ფართზე ურთიერთჩართვის წერტილში შესაბამისი სიმძლავრის საკომუნიკაციო პორტების გამოყოფით. გაფართოებული ურთიერთჩართვის მომსახურება კომისიის 2014 წლის 30 ოქტომბრის N608/9 გადაწყვეტილებით ბაზრის ამ სეგმენტზე არსებული ეფექტური კონკურენციის გამო, დერეგულირებულია.

მობილური ინტერნეტის საცალო მომსახურების ბაზრის შესაბამის სეგმენტზე შპს „ჯეოსელის“ კონკურენტი ავტორიზებული პირები შპს „ვიონი საქართველო“ და შპს „მაგთიკომი“ სს „სილქნეტისგან“ არ ახდენენ ინტერნეტის გლობალურ რესურსებთან მომსახურების შეძენას. საქართველოში ავტორიზებულ პირებზე გადაყიდული საბითუმო ინტერნეტის შესახებ ინფორმაცია მოცემულია ცხრილი N 28-ში

საქართველოში სხვა ავტორიზებულ პირებზე გადაყიდული ინტერნეტის შესახებ ინფორმაცია ავტორიზებული პირების, მიერთების სიჩქარის (მბ/წმ) და ფასების მიხედვით

ცხრილი N28

| კომპანია | გლობალური | | ლოკალური | | ტრანსპორტი | |
|--------------------|-----------|-------|----------|------|------------|------|
| | მბ/წმ | ფასი | მბ/წმ | ფასი | მბ/წმ | ფასი |
| დელტა კომმი | 1,145 | 29.34 | 3,280 | 3.58 | - | - |
| კავკასუს ონლაინი | 6,916 | 27.93 | | - | 20,070 | 2.16 |
| ფოპტნეტი | 35,000 | 16.99 | 29,130 | - | - | - |
| სილქნეტი | 6,807 | 26.73 | 15,858 | 2.91 | 21,160 | 1.14 |
| რკინიგზის ტელეკომი | 945 | 30.47 | 2,310 | 2.07 | 700 | 0.79 |
| სისტემნეტი | 31,572 | 23.79 | | - | - | - |

შენიშვნა:

1. შპს „სისტემნეტი“ ახდენს შპს „ფოპტნეტისგან“ ნაყიდი ინტერნეტის გადაყიდვას, ხოლო შპს „რკინიგზის ტელეკომი“ ახდენს შპს „კავკასუს ონლაინისგან“ ნაყიდი ინტერნეტს გადაყიდვას;
2. შპს „დელტა კომმის“ 100 პროცენტის წილის ფლობელია შპს „მაგთიკომი“ ;
3. შპს „სისტემნეტი“ და შპს „ფოპტნეტი“ აფილირებულია შპს „ახალი ქსელებთან“, შპს „ახტელთან“ და შპს „ცენტრალური კავშირგაბმულობის კორპორაციასთან“;
4. შპს „რკინიგზის ტელეკომი“ და შპს „კავკასუს ონლაინი“ აფილირებული პირებია. არც ერთი მათგანი არ საქმიანობს ინტერნეტის საცალო ბაზარზე.

კონცენტრაციის შეფასება

კონცენტრაცია ვერტიკალურია, რადგან კონცენტრაციაში მონაწილე ავტორიზებული პირები ერთი და იგივე მომსახურების მიწოდების ჯაჭვის სხვადასხვა დონეზე საქმიანობენ, სადაც სს „სილქნეტი“ უზრუნველყოფს აღმავალი მიმართულების საბითუმო მომსახურებას, რომელიც აუცილებელია მობილური და ფიქსირებული ინტერნეტ საცალო მომსახურების მიწოდების უზრუნველსაყოფად. საბითუმო მომსახურებაზე სხვა კონკურენტი ავტორიზებული პირების დაშვების მნიშვნელოვანი შეზღუდვის შესაძლებლობების შეფასებისას დადგინდა, რომ სს „სილქნეტზე“ დაკისრებული „ელექტრონული კომუნიკაციების შესახებ“ საქართველოს კანონით განსაზღვრული სპეციფიკური ვალდებულებების გათვალისწინებით, კომპანიის შესაძლებლობები არ არის იმ მოცულობის, რომ მან შესძლოს საბითუმო მომსახურებაზე დაშვების ისეთი შეზღუდვა, რომელიც უარყოფითად აისახება საბითუმო მომსახურების ხელმისაწვდომობაზე ფასისა და ხარისხის გაუარესების თვალსაზრისით, რადგან ბაზარზე არსებობს ამ მომსახურების სხვა ისეთი ავტორიზებული პირები, რომელთაც არ გააჩნიათ საცალო საქმიანობა. აღნიშნულის შეფასებისას ასევე გასათვალისწინებელია ისიც, რომ ამ მომსახურების შპს „ჯეოსელის“ კონკურენტებისთვის (შპს „მაგთიკომი“ და შპს „ვიონი საქართველო“) მიწოდებას უზრუნველყოფს შპს „კავკასუს ონლაინი“, რომელიც ინტერნეტის საცალო მომსახურებას არ ეწევა. აღნიშნულის გათვალისწინებით, არ არსებობს ინტერნეტის საცალო მომსახურების ბაზრის შესაბამის სეგმენტზე პოტენციური კონკურენტების შესვლის მნიშვნელოვანი დაბრკოლებები, რომლებიც წარმოიშობოდა ბაზრის ამ სეგმენტზე აღნიშნული კონცენტრაციის შედეგად.

6. მაგისტრალურ არხებთან დაშვება.

მაგისტრალურ არხებთან (არხის სიმძლავრე „E1“, „STM 1“, „STM 16“ და ოპტიკურ ბოჭკოვანი წყვილი,) დაშვების მომსახურების ბაზრის სეგმენტზე კომისიის №498/9 (31.08.2007) გადაწყვეტილებით, სს „სილქნეტი“ ცნობილ იქნა მნიშვნელოვანი საბაზრო ძალაუფლების მქონე ავტორიზებულ პირად და დაეკისრა „ელექტრონული კომუნიკაციების შესახებ“ საქართველოს კანონით გათვალისწინებული სპეციფიკური ვალდებულებები, მათ შორის, დისკრიმინაციის

აკრძალვის ვალდებულება, დაშვების ვალდებულება და ინფორმაციის გამჭვირვალობის ვალდებულება. აღნიშნული გადაწყვეტილებით განისაზღვრა ბაზრის სეგმენტების შემდეგი გეოგრაფიულ საზღვრები: ა) ზონათშორისი მომსახურების ზონა - საქართველოს მთელი ტერიტორია; ბ) ადგილობრივი მომსახურების ზონა - თბილისი, ქუთაისი, აჭარის ავტონომიური რესპუბლიკის ტერიტორია.

ზემოაღნიშნული გადაწყვეტილებით განსაზღვრული სატელეკომუნიკაციო ბაზრის შესაბამისი სეგმენტების გარდა, სს „სილქნეტი“ უზრუნველყოფს სხვა ავტორიზებულ პირებს ზონათშორის (ქალაქთა და დასახლებულ პუნქტთა შორის) და ადგილობრივ ზონაში საკომუნიკაციო ციფრული სისტემების ტერმინალურ ელემენტებთან და მათ რესურსებთან დაშვების („Ethernet“ და „DWDM“ მონაცემების გადაცემა) მომსახურებებით. აღნიშნული მომსახურებებით სარგებლობენ როგორც ფიქსირებული ქსელის, ასევე მობილური ქსელის ოპერატორები. ოპტიკურ-ბოჭკოვან არხებთან და ტერმინალურ ელემენტებთან და მათ რესურსებთან დაშვება („Ethernet“ და „DWDM“ მონაცემების გადაცემა) ოპერატორისთვის სხვადასხვა სატელეკომუნიკაციო მომსახურების მიწოდების ძირითად კომპონენტს წარმოადგენს. აღნიშნული მომსახურებით აქტიურად სარგებლობენ wifi ტექნოლოგიაზე მომუშავე მცირე და საშუალო ზომის ოპერატორები.

იმის გათვალისწინებით, რომ მომსახურების ეს სახეები მნიშვნელოვან როლს თამაშობენ საცალო ინტერნეტ მომსახურების მოწოდების ერთიან ჯაჭვში, აღნიშნული კონცენტრაციის შეფასებისას განსაზღვრული იქნა ამ მომსახურებებისთვის ბაზრის შესაბამის სეგმენტები და მათი მიწოდების გეოგრაფიული საზღვრები.

სატელეკომუნიკაციო მომსახურების ბაზრის შესაბამის სეგმენტები:

1. ოპტიკურ-ბოჭკოვან არხებთან დაშვების მომსახურების სეგმენტი;
2. საკომუნიკაციო ციფრული სისტემების ტერმინალურ ელემენტებთან და მათ რესურსებთან დაშვების მომსახურების სეგმენტი („Ethernet“ და „DWDM“ მონაცემების გადაცემა).

ზემოაღნიშნული ბაზრის სეგმენტების გეოგრაფიულ ზონები განისაზღვრა საქართველოს ადმინისტრაციულ-ტერიტორიული ერთეულების საზღვრების მიხედვით, სადაც ავტორიზებული პირებს გააჩნიათ ან ოპტიკური წყვილები ან საკომუნიკაციო ციფრული სისტემების ტერმინალურ ელემენტებთან და მათ რესურსებთან დაშვების რესურსები.

ზონათშორისი გეოგრაფიული ზონების მისამართები:

| | A-წერტილი | B-წერტილი | სილქნეტი |
|----|-----------------|------------|----------|
| 1 | აბასთუმანი | ახალციხე | ✓ |
| 2 | აბაშა | სამტრედია | ✓ |
| 3 | აგურქარხანა | აბაშა | |
| 4 | აგურქარხანა | სენაკი | |
| 5 | ადიგენი | ახალციხე | ✓ |
| 6 | ადიგენი | ხულო | ✓ |
| 7 | ასპინძა | ახალციხე | ✓ |
| 8 | ასპინძა | ახალქალაქი | ✓ |
| 9 | ახალციხე | ხულო | |
| 10 | ახალციხე (ვალე) | ახალციხე | ✓ |
| 11 | ახმეტა | თელავი | ✓ |
| 12 | ახმეტა | თიანეთი | ✓ |
| 13 | ბათუმი | ხელვაჩაური | ✓ |

| | | | |
|----|---------------------|------------------------|---|
| 14 | ბათუმი | ხულო | |
| 15 | ბათუმი | ქობულეთი | ✓ |
| 16 | ბათუმი | მახინჯაური | |
| 17 | ბათუმი | ფოთი | |
| 18 | ბათუმი | სარფი | ✓ |
| 19 | ბაკურციხე | საგარეჯო | |
| 20 | ბაკურციხე | ყვარელი | |
| 21 | ბაკურციხე | თელავი | |
| 22 | ბაკურციხე | ლაგოდეხი | |
| 23 | ბორჯომი | ბაკურიანი | ✓ |
| 24 | გარდაბანი | მარნეული | ✓ |
| 25 | გარდაბანი | რუსთავი | ✓ |
| 26 | გარდაბანი | თბილისი (ფონიჭალა) | |
| 27 | გაჩიანი | რუსთავი | |
| 28 | გომი | თბილისი (ფონიჭალა) | |
| 29 | გუდაური | დუშეთი | ✓ |
| 30 | გუდაური | ყვარელი | |
| 31 | გუდაური | სტეფანწმინდა (ყაზბეგი) | ✓ |
| 32 | გურჯაანი | თელავი | ✓ |
| 33 | გურჯაანი | ყვარელი | ✓ |
| 34 | გურჯაანი | საგარეჯო | ✓ |
| 35 | გურჯაანი | თელავი (წინანდალი) | ✓ |
| 36 | დმანისი | ბოლნისი | ✓ |
| 37 | დმანისი | გუგუთი | ✓ |
| 38 | ველი | გაჩიანი | |
| 39 | ზესტაფონი (არგვეთა) | ზესტაფონი | |
| 40 | ზუგდიდი | ხობი | ✓ |
| 41 | ზუგდიდი | ფოთი | |
| 42 | ზუგდიდი | სენაკი | ✓ |
| 43 | ზუგდიდი | ზუგდიდი (ანაკლია) | |
| 44 | თბილისი | ახალქალაქი | ✓ |
| 45 | თბილისი | ახალციხე | ✓ |
| 46 | თბილისი | ბათუმი | ✓ |
| 47 | თბილისი | ბოლნისი | ✓ |
| 48 | თბილისი | დუშეთი | ✓ |
| 49 | თბილისი | გარდაბანი | ✓ |
| 50 | თბილისი | გორი | |
| 51 | თბილისი | იგოეთი | |
| 52 | თბილისი | ქანდა | |
| 53 | თბილისი | კასპი | |
| 54 | თბილისი | ხაშური | ✓ |

| | | | |
|----|----------------------|---------------------|---|
| 55 | თბილისი | ხაშური (ქვიშხეთი) | |
| 56 | თბილისი | ქობულეთი | |
| 57 | თბილისი | ქუთაისი | √ |
| 58 | თბილისი | ლანჩხუთი | |
| 59 | თბილისი | მარნეული | √ |
| 60 | თბილისი | მარნეული (სადახლო) | |
| 61 | თბილისი | მცხეთა | √ |
| 62 | თბილისი | ოზურგეთი | |
| 63 | თბილისი | ოზურგეთი (ნატანები) | |
| 64 | თბილისი | ფოთი | |
| 65 | თბილისი | რუსთავი | √ |
| 66 | თბილისი | საგარეჯო | √ |
| 67 | თბილისი | სამტრედია | √ |
| 68 | თბილისი | სენაკი | |
| 69 | თბილისი | თელავი | √ |
| 70 | თბილისი | წალკა | √ |
| 71 | თბილისი | წითელი ხიდი | |
| 72 | თბილისი | ურეკი | |
| 73 | თბილისი | ველი | |
| 74 | თბილისი | ზესტაფონი | |
| 75 | თბილისი | ზუგდიდი | |
| 76 | თბილისი | ზუგდიდი (ანაკლია) | |
| 77 | თბილისი (ზაჰესი) | მცხეთა | |
| 78 | თბილისი (ზაჰესი) | თბილისი (ავჭალა) | |
| 79 | თეთრიწყარო | მარნეული | √ |
| 80 | თეთრიწყარო (მარაბდა) | თბილისი (ფონიჭალა) | |
| 81 | თერჯოლა | ზესტაფონი | |
| 82 | თიანეთი | თელავი | √ |
| 83 | თიანეთი | დუშეთი | √ |
| 84 | იგოეთი | გორი | |
| 85 | იგოეთი | ხაშური (ქვიშხეთი) | |
| 86 | კაზრეთი | ბოლნისი | |
| 87 | კასპი | თბილისი (ფონიჭალა) | |
| 88 | კასპი | გორი | |
| 89 | კასპი | მცხეთა | √ |
| 90 | კვალიანი | სენაკი | |
| 91 | კვალიანი | ჩალადილი | |
| 92 | კოლობანი | აბაშა | |
| 93 | კოლობანი | ფოთი | |
| 94 | კოპიტნარი | სამტრედია | |
| 95 | კოპიტნარი | სამტრედია | |

| | | | |
|-----|------------------------|------------------------|---|
| 96 | კოპიტნარი | წყალტუბო (ბროწეულა) | |
| 97 | ლანჩხუთი | სამტრედია | √ |
| 98 | ლანჩხუთი (ნიგოეთი) | ლანჩხუთი | |
| 99 | ლანჩხუთი (ნიგოეთი) | სამტრედია (საჯავახო) | |
| 100 | ლარსი | სტეფანწმინდა (ყაზბეგი) | √ |
| 101 | ლიხი | ხარაგაული (მოლითი) | |
| 102 | ლიხი | ხარაგაული (წიფა) | |
| 103 | მარნეული | ბოლნისი | √ |
| 104 | მარნეული | ხარაგაული | |
| 105 | მარნეული | ხარაგაული (მოლითი) | |
| 106 | მარნეული | მარნეული (სადახლო) | |
| 107 | მარნეული | წითელი ხიდი | √ |
| 108 | მახინჯაური | ჩაქვი | |
| 109 | მცხეთა | გორი | √ |
| 110 | ნინოწმინდა | ახალქალაქი | √ |
| 111 | ნინოწმინდა | წალკა | √ |
| 112 | ოზურგეთი | ოზურგეთი (ნატანები) | |
| 113 | ოზურგეთი (ჯუმათი) | ლანჩხუთი (სუფსა) | |
| 114 | ოზურგეთი (ჯუმათი) | ლანჩხუთი | |
| 115 | რიონი | წყალტუბო (ბროწეულა) | |
| 116 | რიონი | ზესტაფონი (არგვეთა) | |
| 117 | სამტრედია (საჯავახო) | სამტრედია | |
| 118 | სენაკი | აბაშა | √ |
| 119 | სენაკი | ხოზი | √ |
| 120 | სენაკი | ფოთი | √ |
| 121 | სენაკი | სამტრედია | √ |
| 122 | სენაკი | ზესტაფონი | |
| 123 | სტეფანწმინდა (ყაზბეგი) | დუშეთი | √ |
| 124 | ურეკი | ლანჩხუთი | |
| 125 | ურეკი | ოზურგეთი (ნატანები) | |
| 126 | ურეკი | ლანჩხუთი (სუფსა) | |
| 127 | ქანდა | გორი | |
| 128 | ქარელი | გორი | √ |
| 129 | ქედა | ხელვაჩაური | √ |
| 130 | ქედა | შუახევი | √ |
| 131 | ქობულეთი | ლანჩხუთი | √ |
| 132 | ქობულეთი | ოზურგეთი | √ |
| 133 | ქობულეთი | ოზურგეთი (ნატანები) | |
| 134 | ქობულეთი | ფოთი | |
| 135 | ქობულეთი (ოჩხამური) | ქობულეთი | |
| 136 | ქობულეთი (ოჩხამური) | ოზურგეთი (ნატანები) | |

| | | | |
|-----|--------------------|-------------------|---|
| 137 | ქუთაისი | გორი | |
| 138 | ქუთაისი | ხაშური (ქვიშხეთი) | |
| 139 | ქუთაისი | მარტვილი | |
| 140 | ქუთაისი | ფოთი | |
| 141 | ქუთაისი | სამტრედია | ✓ |
| 142 | ქუთაისი | სენაკი | |
| 143 | ქუთაისი | წყალტუბო | ✓ |
| 144 | ქუთაისი | ზესტაფონი | ✓ |
| 145 | ყვარელი | თელავი | ✓ |
| 146 | ყვარელი | ლაგოდეხი | ✓ |
| 147 | შუახევი | ხულო | ✓ |
| 148 | შულავერი | მარნეული | |
| 149 | ჩაქვი | ქობულეთი | ✓ |
| 150 | ძირულა | ზესტაფონი | |
| 151 | ძირულა | ხარაგაული | |
| 152 | წითელი ხიდი | რუსთავი | |
| 153 | წნორი | ბაკურციხე | |
| 154 | წნორი | სიღნაღი | ✓ |
| 155 | წნორი | დედოფლისწყარო | ✓ |
| 156 | წნორი | საგარეჯო | ✓ |
| 157 | ჭალადილი | ფოთი | |
| 158 | ჭიათურა | საჩხერე | ✓ |
| 159 | ჭიათურა | ზესტაფონი | ✓ |
| 160 | ხარაგაული | ზესტაფონი | ✓ |
| 161 | ხარაგაული (მოლითი) | ბოლნისი | |
| 162 | ხარაგაული (მოლითი) | თეთრიწყარო | |
| 163 | ხაშური | ბორჯომი | ✓ |
| 164 | ხაშური | გორი | |
| 165 | ხაშური | ქარელი | ✓ |
| 166 | ხაშური | ხარაგაული | ✓ |
| 167 | ხაშური | ხარაგაული (წიფა) | |
| 168 | ხაშური | ზესტაფონი | |
| 169 | ხაშური (ქვიშხეთი) | გორი | |
| 170 | ხაშური (ქვიშხეთი) | ახალციხე | |

წარმოდგენილი ინფორმაციის მიხედვით ირკვევა, რომ ზონათშორის ტერიტორიულ ერთეულებში ოპტიკურ-ბოჭკოვან ქსელთან და ტერმინალურ ელემენტებთან დაშვების საბითუმო მომსახურების სეგმენტზე 170 გეოგრაფიული მისამართიდან (A წერტილი - B წერტილი) სს „სილქნეტი“ წარმოდგენილია 77 გეოგრაფიული მისამართზე.

ცხრილი N29-ში მოცემულია დასახლებულ პუნქტებს შორის ავტორიზებული პირების მიხედვით ოპტიკური წყვილების რაოდენობის და ტერმინალური ელემენტების მოცულობების შესახებ ინფორმაცია

ცხრილი N29

| A წერტილი | B წერტილი | ავტორიზებული პირი | ოპტიკურ - ბოკოვანი კაბელი | | ტერმინალური ელემენტები MB | |
|-------------|--------------|----------------------|---------------------------------|--------------------|------------------------------|------------|
| | | | სულ | თავი სუფა ლი | სულ | თავისუფალი |
| აბასთუმანი | ახალციხე | სილქნეტი | | | 1000 | 815 |
| აბაშა | სამტრედია | სილქნეტი | | | 10000 | 5360 |
| აგურქარხანა | აბაშა | საქართველოს რკინიგზა | 10 | | 1250 | |
| აგურქარხანა | სენაკი | საქართველოს რკინიგზა | 10 | | 1250 | |
| ადიგენი | ხულო | სილქნეტი | 72 | 52 | | |
| ადიგენი | ახალციხე | სილქნეტი | 72 | 38 | 1000 | 472 |
| არგვეთა | ზესტაფონი | საქართველოს რკინიგზა | 10 | | 1250 | |
| ასპინძა | ახალციხე | სილქნეტი | 72 | 50 | 1000 | 687 |
| ასპინძა | ახალქალაქი | სილქნეტი | 72 | 48 | | |
| ახალციხე | ხულო | დელტაკომი | 48 | 0 | 10000 | 9900 |
| ახმეტა | თელავი | სილქნეტი | 72 | 68 | 1000 | 786 |
| ახმეტა | თიანეთი | სილქნეტი | 72 | 67 | | |
| ბათუმი | ხულო | დელტაკომი | 48 | 0 | 10000 | 9900 |
| ბათუმი | ფოთი | დელტაკომი | | | 10000 | 9900 |
| | | ფოპტნეტი | 24 | 14 | 1000 | 0 |
| | | დელტაკომი | | | 10000 | 9900 |
| ბათუმი | ქობულეთი | კავკასუს ონალიანი | | | 20000 | 19000 |
| | | რკინიგზის ტელეკომი | 2 | | 10000 | |
| | | სილქნეტი | | | 10000 | 4357 |
| | | დელტაკომი | | | 10000 | 9900 |
| ბათუმი | სარფი | სილქნეტი | 72 | 24 | | |
| ბათუმი | ხელვაჩაური | სილქნეტი | 72 | 39 | | |
| ბათუმი | მახინჯაური | საქართველოს რკინიგზა | 10 | | 1250 | |
| ბაკურციხე | საგარეჯო | დელტაკომი | 48 | 0 | 20000 | 20000 |
| ბაკურციხე | ყვარელი | დელტაკომი | 12 | 0 | 10000 | 9900 |
| ბაკურციხე | თელავი | დელტაკომი | 21 | 0 | 20000 | 19900 |
| ბაკურციხე | ლაგოდეხი | დელტაკომი | 6 | 0 | 10000 | 9900 |
| ბორჯომი | ბაკურიანი | სილქნეტი | | | 1000 | 651 |
| გარდაბანი | რუსთავი | რკინიგზის ტელეკომი | 2 | | 1000 | |
| | | სილქნეტი | 72 | 68 | | |
| | | საქართველოს რკინიგზა | 10 | | 1250 | |
| გარდაბანი | მარნეული | სილქნეტი | 72 | 68 | | |
| გარდაბანი | ფონიჭალა | საქართველოს რკინიგზა | 10 | | 1250 | |
| გაჩიანი | რუსთავი | საქართველოს რკინიგზა | 10 | | 1250 | |
| გომი | აგარა | საქართველოს რკინიგზა | 10 | | 1250 | |
| გულდაური | სტეფანწმინდა | სილქნეტი | 72 | 53 | | |
| გულდაური | დუშეთი | სილქნეტი | 72 | 43 | | |
| გურჯაანი | თელავი | სილქნეტი | 72 | 29 | 10000 | 9560 |
| გურჯაანი | ყვარელი | სილქნეტი | 72 | 65 | | |

| | | | | | | |
|----------|---------------------|----------------------|----|----|-------|-------|
| გურჯაანი | წინანდალი | სილქნეტი | 24 | 14 | 1000 | 953 |
| გურჯაანი | საგარეჯო | სილქნეტი | 72 | 42 | 10000 | 9363 |
| დმანისი | ბოლნისი | სილქნეტი | 72 | 63 | 10000 | 9778 |
| დმანისი | გუგუთი (მულანლო) | სილქნეტი | 72 | 66 | | |
| ვალე | ახალციხე | სილქნეტი | 24 | 20 | | |
| ველი | გაჩიანი | საქართველოს რკინიგზა | 10 | | 1250 | |
| ზაპესი | ქსანი | საქართველოს რკინიგზა | 10 | | 1250 | |
| ზაპესი | ავჭალა | საქართველოს რკინიგზა | 10 | | 1250 | |
| ზუგდიდი | ფოთი | დელტაკომი | | | 10000 | 8050 |
| | | ფოპტნეტი | 8 | 4 | | |
| ზუგდიდი | სენაკი | დელტაკომი | 12 | 0 | | 0 |
| | | კავკასუს ონალიანი | | | 10000 | 9400 |
| | | სილქნეტი | | | 10000 | 6320 |
| ზუგდიდი | ანაკლია | კავკასუს ონალიანი | | | 1000 | 960 |
| ზუგდიდი | ხობი | სილქნეტი | 24 | 8 | | |
| თბილისი | რუსთავი | სილქნეტი | 72 | 64 | 20000 | 11533 |
| | | რკინიგზის ტელეკომი | 2 | | 1000 | |
| | | დელტაკომი | 24 | 0 | 10000 | 9900 |
| თბილისი | საგარეჯო | სილქნეტი | 72 | 33 | 10000 | 8662 |
| | | დელტაკომი | 48 | 0 | 20000 | 19550 |
| თბილისი | მარნეული | სილქნეტი | | | 10000 | 9224 |
| | | რკინიგზის ტელეკომი | 2 | | 1000 | |
| | | დელტაკომი | 12 | 0 | 10000 | 9760 |
| თბილისი | ქანდა | დელტაკომი | 48 | 0 | 20000 | 19847 |
| თბილისი | იგოეთი | დელტაკომი | 48 | 0 | 10000 | 9900 |
| თბილისი | თელავი | სილქნეტი | | | 20000 | 6426 |
| | | დელტაკომი | | | 10000 | 9900 |
| თბილისი | ქუთაისი | სილქნეტი | | | 60000 | 32681 |
| | | კავკასუს ონალიანი | | | 10000 | 8000 |
| | | დელტაკომი | | | 10000 | 6900 |
| თბილისი | ქვიშხეთი | დელტაკომი | | | 10000 | 9900 |
| თბილისი | წითელი ხიდი | დელტაკომი | | | 10000 | 9900 |
| თბილისი | ბათუმი | სილქნეტი | | | 80000 | 37287 |
| | | კავკასუს ონალიანი | | | 20000 | 8000 |
| თბილისი | ფოთი | კავკასუს ონალიანი | | | 20000 | 9500 |
| თბილისი | სადახლო | კავკასუს ონალიანი | | | 20000 | 15000 |
| თბილისი | გორი | ფოპტნეტი | 8 | 4 | 10000 | 2988 |
| | | კავკასუს ონალიანი | | | 20000 | 15000 |
| თბილისი | ხაშური | სილქნეტი | | | 20000 | 7090 |
| | | კავკასუს ონალიანი | | | 10000 | 5500 |
| თბილისი | ზესტაფონი | კავკასუს ონალიანი | | | 10000 | |
| თბილისი | სენაკი | კავკასუს ონალიანი | | | 10000 | |
| თბილისი | სამტრედია | სილქნეტი | | | 30000 | 14864 |
| | | კავკასუს ონალიანი | | | 10000 | |
| თბილისი | ზუგდიდი | კავკასუს ონალიანი | | | 10000 | |
| თბილისი | ანაკლია | კავკასუს ონალიანი | | | 10000 | |

| | | | | | | |
|-----------|------------------|----------------------|----|----|-------|------|
| თბილისი | ლანჩხუთი | კავკასუს ონალიანი | | | 10000 | |
| თბილისი | ურევი | კავკასუს ონალიანი | | | 10000 | |
| თბილისი | ქობულეთი | კავკასუს ონალიანი | | | 10000 | |
| თბილისი | ნატანები | კავკასუს ონალიანი | | | 10000 | |
| თბილისი | ოზურგეთი | კავკასუს ონალიანი | | | 10000 | |
| თბილისი | კასპი | რკინიგზის ტელეკომი | 2 | | 20000 | |
| თბილისი | წალკა | სილქნეტი | 72 | 42 | | |
| თბილისი | დუშეთი | სილქნეტი | 72 | 46 | 10000 | 9184 |
| თბილისი | მცხეთა | სილქნეტი | | | 10000 | 7304 |
| თბილისი | ახალციხე | სილქნეტი | | | 10000 | 7658 |
| თბილისი | ახალქალაქი | სილქნეტი | | | 10000 | 7605 |
| თბილისი | წყნეთი | სილქნეტი | | | 10000 | 5882 |
| თბილისი | კოჯორი | სილქნეტი | | | 1000 | 790 |
| თბილისი | გარდაბანი | სილქნეტი | | | 10000 | 9529 |
| თბილისი | ბოლნისი | ფოპტნეტი | 8 | 2 | 10000 | 8000 |
| | | სილქნეტი | | | 10000 | 9186 |
| თბილისი | ავჭალა | საქართველოს რკინიგზა | 10 | | 1250 | |
| თბილისი | ველი | საქართველოს რკინიგზა | 10 | | 1250 | |
| თერჯოლა | ზესტაფონი | ფოპტნეტი | 4 | 0 | | |
| თიანეთი | თელავი | სილქნეტი | | | 1000 | 880 |
| თიანეთი | დუშეთი | სილქნეტი | 72 | 68 | | |
| იგოეთი | გორი | დელტაკომი | 48 | 0 | | 0 |
| იგოეთი | ქვიშხეთი | დელტაკომი | 48 | 0 | | 0 |
| კაზრეთი | ბოლნისი | ფოპტნეტი | 4 | 0 | | |
| კასპი | გორი | ფოპტნეტი | 2 | 0 | | |
| | | რკინიგზის ტელეკომი | 2 | | 20000 | |
| კასპი | მცხეთა | სილქნეტი | | | 10000 | 8438 |
| კასპი | აგარა | საქართველოს რკინიგზა | 10 | | 1250 | |
| კასპი | ქსანი | საქართველოს რკინიგზა | 10 | | 1250 | |
| კვალიანი | სენაკი | საქართველოს რკინიგზა | 10 | | 1250 | |
| კვალიანი | ჭალადილი | საქართველოს რკინიგზა | 10 | | 1250 | |
| კოლობანი | სამტრედია | საქართველოს რკინიგზა | 10 | | 1250 | |
| კოლობანი | აბაშა | საქართველოს რკინიგზა | 10 | | 1250 | |
| კოპიტნარი | ფოთი | საქართველოს რკინიგზა | 10 | | 1250 | |
| კოპიტნარი | ბროწეულა | საქართველოს რკინიგზა | 10 | | 1250 | |
| ლანჩხუთი | სამტრედია | სილქნეტი | | | 10000 | 9381 |
| | | რკინიგზის ტელეკომი | 2 | | 10000 | |
| | | კავკასუს ონალიანი | | | 10000 | 9500 |
| ლარსი | სტეფანწმინდა | სილქნეტი | 72 | 63 | | |
| ლიხი | ხარაგაული (წიფა) | საქართველოს რკინიგზა | 10 | | 1250 | |
| ლიხი | მოლითი | საქართველოს რკინიგზა | 10 | | 1250 | |
| მარაბდა | ფონიჭალა | საქართველოს რკინიგზა | 10 | | 1250 | |
| მარაბდა | მარნეული | საქართველოს რკინიგზა | 10 | | 1250 | |
| მარელისი | ხარაგაული | საქართველოს რკინიგზა | 10 | | 1250 | |
| მარელისი | მოლითი | საქართველოს რკინიგზა | 10 | | 1250 | |

| | | | | | | |
|------------|-------------|----------------------|----|----|-------|-------|
| მარნეული | წითელი ხიდი | სილქნეტი | 24 | 12 | | |
| | | დელტაკომი | 48 | 0 | 10000 | 9900 |
| მარნეული | სადახლო | რკინიგზის ტელეკომი | 2 | | 1000 | |
| მარნეული | ბოლნისი | სილქნეტი | 72 | 61 | | |
| მარნეული | თეთრიწყარო | სილქნეტი | 24 | 20 | | |
| მახინჯაური | ჩაქვი | საქართველოს რკინიგზა | 10 | | 1250 | |
| მცხეთა | გორი | სილქნეტი | | | 10000 | 5337 |
| ნიგოეთი | ლანჩხუთი | საქართველოს რკინიგზა | 10 | | 1250 | |
| ნიგოეთი | საჯავახო | საქართველოს რკინიგზა | 10 | | 1250 | |
| ნინოწმინდა | ახალქალაქი | სილქნეტი | 72 | 40 | 10000 | 8871 |
| ნინოწმინდა | წალკა | სილქნეტი | 72 | 41 | 10000 | 9706 |
| ოზურგეთი | ნატანები | კავკასუს ონალიანი | | | 10000 | 9000 |
| | | რკინიგზის ტელეკომი | 2 | | 10000 | |
| ოჩხამური | ქობულეთი | საქართველოს რკინიგზა | 10 | | 1250 | |
| ოჩხამური | ნატანები | საქართველოს რკინიგზა | 10 | | 1250 | |
| რიონი | ბროწეულა | საქართველოს რკინიგზა | 10 | | 1250 | |
| რიონი | არგვეთა | საქართველოს რკინიგზა | 10 | | 1250 | |
| საჯავახო | სამტრედია | საქართველოს რკინიგზა | 10 | | 1250 | |
| სენაკი | ფოთი | დელტაკომი | 48 | 0 | | 0 |
| | | რკინიგზის ტელეკომი | 2 | | 10000 | |
| | | კავკასუს ონალიანი | | | 10000 | 9800 |
| | | სილქნეტი | | | 10000 | 4616 |
| სენაკი | ზესტაფონი | კავკასუს ონალიანი | | | 10000 | 9800 |
| სენაკი | სამტრედია | სილქნეტი | | | 10000 | 3040 |
| | | რკინიგზის ტელეკომი | 2 | | 10000 | |
| | | კავკასუს ონალიანი | | | 10000 | 9000 |
| სენაკი | ხობი | სილქნეტი | 24 | 10 | | |
| სენაკი | აბაშა | სილქნეტი | | | 10000 | 5860 |
| ურევი | ლანჩხუთი | კავკასუს ონალიანი | | | 10000 | 9500 |
| | | რკინიგზის ტელეკომი | 2 | | 10000 | |
| ურევი | ნატანები | კავკასუს ონალიანი | | | 10000 | 9600 |
| | | რკინიგზის ტელეკომი | 2 | | 10000 | |
| | | საქართველოს რკინიგზა | 10 | | 1250 | |
| ურევი | სუფსა | საქართველოს რკინიგზა | 10 | | 1250 | |
| ქანდა | გორი | დელტაკომი | 48 | 0 | 20000 | 19800 |
| ქარელი | გორი | სილქნეტი | | | 10000 | 9810 |
| ქედა | ხელვაჩაური | სილქნეტი | 72 | 49 | | |
| ქედა | შუახევი | სილქნეტი | 72 | 53 | | |
| ქვიშხეთი | გორი | დელტაკომი | 48 | 0 | 20000 | 19800 |
| ქვიშხეთი | ახალციხე | დელტაკომი | 96 | 0 | 20000 | 19900 |
| ქობულეთი | ფოთი | დელტაკომი | 48 | 0 | | 0 |
| ქობულეთი | ნატანები | კავკასუს ონალიანი | | | 10000 | 9000 |
| | | რკინიგზის ტელეკომი | 2 | | 10000 | |
| ქობულეთი | ლანჩხუთი | სილქნეტი | | | 10000 | 9289 |
| ქობულეთი | ოზურგეთი | სილქნეტი | 72 | 55 | 10000 | 9290 |

ცხრილი N29-ში წარმოდგენილი ინფორმაციის მიხედვით ირკვევა, რომ ზონათშორის ტერიტორიულ ერთეულებში ოპტიკურ-ბოჭკოვან ქსელთან და ტერმინალურ ელემენტებთან დაშვების

საბითუმო მომსახურების სეგმენტებზე არსებობს საბითუმო მომსახურების მიწოდების ისეთი გეოგრაფიული ერთეულები (ცხრილი N30) სადაც, მხოლოდ სს „სილქნეტი“ წარმოდგენილი. შესაბამისად, ამ რეგიონებში საბითუმო მომსახურების მიმღებ ავტორიზებულ პირს არ აქვს შესაძლებლობა აღნიშნული მომსახურება მიიღოს სხვა ავტორიზებული პირისგანაც.

ცხრილი N 30

| NN | ოპტიკური წყვილების რაოდენობა | | ტერმინალური ელემენტები | |
|----|---|---------------|--|---------------|
| | A-წერტილი | B-წერტილი | A-წერტილი | B-წერტილი |
| 1 | ადიგენი | ხულო | აბასთუმანი | ახალციხე |
| 2 | ადიგენი | ახალციხე | აბაშა | სამტრედია |
| 3 | ასპინძა | ახალციხე | ადიგენი | ახალციხე |
| 4 | ასპინძა | ახალქალაქი | ასპინძა | ახალციხე |
| 5 | ახმეტა | თელავი | ახმეტა | თელავი |
| 6 | ახმეტა | თიანეთი | ბორჯომი | ბაკურიანი |
| 7 | ბათუმი | სარფი | გურჯაანი | თელავი |
| 8 | ბათუმი | ხელვაჩაური | გურჯაანი | წინანდალი |
| 9 | გარდაბანი | მარნეული | გურჯაანი | საგარეჯო |
| 10 | გუდაური | სტეფანწმინდა | დმანისი | ბოლნისი |
| 11 | გუდაური | დუშეთი | თბილისი | დუშეთი |
| 12 | გურჯაანი | თელავი | თბილისი | მცხეთა |
| 13 | გურჯაანი | ყვარელი | თბილისი | ახალციხე |
| 14 | გურჯაანი | წინანდალი | თბილისი | ახალქალაქი |
| 15 | გურჯაანი | საგარეჯო | თბილისი | წყნეთი |
| 16 | დმანისი | ბოლნისი | თბილისი | კოჯორი |
| 17 | დმანისი | გუგუთი | თბილისი | გარდაბანი |
| 18 | ვალე | ახალციხე | თიანეთი | თელავი |
| 19 | ზუგდიდი | ხობი | კასპი | მცხეთა |
| 20 | თბილისი | წალკა | მცხეთა | გორი |
| 21 | თბილისი | დუშეთი | ნინოწმინდა | ახალქალაქი |
| 22 | თიანეთი | დუშეთი | ნინოწმინდა | წალკა |
| 23 | ლარსი | სტეფანწმინდა | სენაკი | აბაშა |
| 24 | მარნეული | ბოლნისი | ქარელი | გორი |
| 25 | მარნეული | თეთრიწყარო | ქობულეთი | ლანჩხუთი |
| 26 | ნინოწმინდა | ახალქალაქი | ქობულეთი | ოზურგეთი |
| 27 | ნინოწმინდა | წალკა | ქუთაისი | წყალტუბო |
| 28 | სტეფანწმინდა | დუშეთი | ყვარელი | თელავი |
| 29 | სენაკი | ხობი | ყვარელი | ლაგოდეხი |
| 30 | ქედა | ხელვაჩაური | ხარაგაული | ზესტაფონი |
| 31 | ქედა | შუახევი | ხაშური | ბორჯომი |
| 32 | ქობულეთი | ოზურგეთი | ხაშური | ქარელი |
| 33 | ყვარელი | ლაგოდეხი | ხაშური | ხარაგაული |
| 34 | შუახევი | ხულო | წნორი | სიღნაღი |
| 35 | წნორი | სიღნაღი | წნორი | დედოფლისწყარო |
| 36 | წნორი | დედოფლისწყარო | წნორი | საგარეჯო |
| 37 | წნორი | საგარეჯო | სტეფანწმინდა | დუშეთი |
| | სს "სილქნეტი" სხვა ერთ ავტორიზებულ პირთან ერთად (ოპტიკური წყვილი) | | სს "სილქნეტი" სხვა ერთ ავტორიზებულ პირთან ერთად (ტერმინალური ელემენტები) | |
| | თბილისი | საგარეჯო | ზუგდიდი | სენაკი |

| | | | | |
|--|----------|-------------|---------|-----------|
| | მარნეული | წითელი ხიდი | თბილისი | საგარეჯო |
| | | | თბილისი | თელავი |
| | | | თბილისი | ბათუმი |
| | | | თბილისი | ხაშური |
| | | | თბილისი | სამტრედია |
| | | | თბილისი | ბოლნისი |
| | | | ჭიათურა | ზესტაფონი |
| | | | ჭიათურა | საჩხერე |

აღნიშნული კვლევის ფარგლებში შესწავლილ იქნა არა მარტო ქალაქებს შორის მაგისტრალური არხებთან და ტერმინალურ ელემენტებთან დაშვების საკითხი, არამედ ასევე გამოკვლეულ იქნა ქალაქის/დასახლებული პუნქტის შიგნით („ადგილობრივ ზონაში“) ოპტიკურ ბოჭკოვან კაბელებთან და ტერმინალურ ელემენტებთან დაშვების ბაზრის შესაბამის სეგმენტებზე არსებული კონკურენტული მდგომარეობა. ბაზრის ანალიზისას განხილული იქნა მხოლოდ ის ქალაქი, სადაც ერთი ავტორიზებული პირის საკუთრებაში ორი ან ორზე მეტი დაშვების წერტილია განთავსებული. აღნიშნული კრიტერიუმების მიხედვით ბაზრის ანალიზის მიზნებისთვის გამოიყო: **თბილისი, რუსთავი, ბათუმი და ფოთი.**

ცხრილი N31-ში და ცხრილი N32-ში მოცემულია ოპტიკურ-ბოჭკოვან ქსელთან და ტერმინალურ ელემენტებთან დაშვების საბითუმო მომსახურების სეგმენტებზე ისეთი გეოგრაფიული ერთეულები, სადაც მხოლოდ სს „სილქნეტია“ წარმოდგენილი. შესაბამისად, ასეთ ადმინისტრაციულ ერთეულებში საბითუმო მომსახურების მიმღებ ავტორიზებულ პირს არ აქვს შესაძლებლობა აღნიშნული მომსახურება მიიღოს სხვა ავტორიზებული პირისგანაც.

ქ. თბილისი

ცხრილი N31

| ოპტიკური წყვილები | | ტერმინალური ელემენტები |
|-------------------|------------|------------------------|
| მხოლოდ სილქნეტი | | მხოლოდ სილქნეტი |
| A-წერტილი | B-წერტილი | |
| გლდანის | გლდანულა | აეროპორტი |
| გლდანის | საბურთალო | ბაგები |
| ისანი | ვაზისუბანი | ფონიჭალა |
| ისანი | მთაწმინდა | წყნეთი |
| ისანი | ჩუღურეთი | |
| კოჯორი | წყნეთი | |
| ლილო | ჩუღურეთი | |
| ორთაჭალა | ფონიჭალა | |

| | ოპტიკური წყვილები | | ტერმინალური ელემენტები |
|---------|-------------------|---------------------------|---------------------------|
| | მხოლოდ სილქნეტი | | მხოლოდ სილქნეტი |
| | A-წერტილი | B-წერტილი | |
| ბათუმი | ATS 2/7 | ხიმშიაშვილი | ATS2/7 |
| | ATS 2/7 | ლერმონტოვი | ბენზე (თამარის დასახლება) |
| | ATS 2/7 | ბენზე (თამარის დასახლება) | ხელვაჩაური |
| | ATS 2/7 | მწვანე კონცხი | |
| | აღმაშენებელი | ლერმონტოვი | |
| | აღმაშენებელი | ხიმშიაშვილი | |
| | აღმაშენებელი | ხელვაჩაური | |
| ფოთი | წმ. გიორგის 12 | გატანილი სადგური 1 | |
| | წმ. გიორგის 12 | გატანილი სადგური 2 | |
| | წმ. გიორგის 12 | გატანილი სადგური 3 | |
| რუსთავი | ATS14 | რკინიგზის სადგური | ATS14 |
| | ATS14 | მეგობრობა. ATS12 | |
| ქუთაისი | საფიჩხია | ბუხაიძე | |
| | სალორია | სატელევიზიო ანძა (გორა) | |
| | ჭავჭავაძე | ბუკია | |

სს „სილქნეტი“ ინტერნეტის გლობალურ რესურსებთან, მაგისტრალურ არხებთან და ტერმინალურ ელემენტებთან დაშვების მომსახურებებს სხვა ავტორიზებულ პირებს აწვდის ერთიანი მომსახურების პაკეტის სახით. შესაბამისად, თუ სხვა ავტორიზებულ პირს საკუთარი მაგისტრალური არხები და/ან ტერმინალური საშუალებები არ აქვს, მას საბითუმო მომსახურებების სხვადასხვა მომწოდებლებისაგან მიღების შესაძლებლობა არ გააჩნია.

ზემოაღნიშნული რისკების გათვალისწინებით, ვერტიკალურად ინტეგრირებული სტრუქტურის ქსელის მფლობელის - სს „სილქნეტის“ მიერ საბაზრო ძალაუფლების ზოროტად გამოყენების რისკის შესამცირებლად კონკურენციის უზრუნველყოფის მიზნით უნდა დაეკისროს „ელექტრონული კომუნიკაციების შესახებ“ საქართველოს კანონით გათვალისწინებული სპეციფიკური ვალდებულებები.

„ელექტრონული კომუნიკაციების შესახებ“ საქართველოს კანონის 27-ე მუხლის მე-4 ქვეპუნქტის მიხედვით „კომისია უფლებამოსილია თანხმობის გაცემის შემთხვევაში მოსთხოვოს შერწყმის შედეგად ჩამოყალიბებულ ავტორიზებულ პირს ან საოპერაციო აქტივის შემდგომ ავტორიზებულ პირს შემდგომ საქმიანობაში ისეთი ქმედებების განხორციელება, რომლებიც უზრუნველყოფს მომსახურების ბაზრის შესაბამის სეგმენტებზე კონკურენციის შენარჩუნებას“.

სს „სილქნეტის“ განმარტებით, კომპანია, მასზე ამ გადაწყვეტილებით დასაკისრებელი სპეციფიკური ვალდებულებების ამოქმედებამდე უზრუნველყოფს მის მიერ სხვა ავტორიზებულ პირებთან უკვე არსებული ხელშეკრულებების პირობების გადახედვასა და შესაბამისად, მათი კომისიის წინამდებარე გადაწყვეტილებასთან შესაბამისობაში მოყვანას.

ყოველივე ზემოაღნიშნულიდან გამომდინარე, კომისიას მიაჩნია, რომ სს „სილქნეტის“ მიერ შპს „ჯეოსელის“ წილის 100 პროცენტის შეძენის შემთხვევაში სს „სილქნეტს“ ოპტიკურ-ბოჭკოვან მაგისტრალურ არხებთან დაშვების მომსახურების და მაგისტრალური საკომუნიკაციო ციფრული

სისტემების ტერმინალურ ელემენტებთან და მათ რესურსებთან დაშვების მომსახურების ბაზრის შესაბამის სეგმენტებზე ყველა იმ გეოგრაფიულ ზონაში, სადაც საქმიანობს სს „სილქნეტი“, უნდა დაეკისროს შემდეგი სპეციფიკური ვალდებულებები:

- ა) ელექტრონული საკომუნიკაციო ქსელის შესაბამის ელემენტებთან დაშვების ვალდებულება;
- ბ) ინფორმაციის გამჭვირვალობის უზრუნველყოფის ვალდებულება;
- გ) დისკრიმინაციის აკრძალვის ვალდებულება.

კომისიამ მიიჩნია, რომ სს „სილქნეტზე“ ზემოაღნიშნული ვალდებულებების დაკისრების გათვალისწინებით არ არსებობს შპს „ჯეოსელის“ წილის 100 პროცენტის სს „სილქნეტის“ მიერ შეძენაზე წინასწარი თანხმობის მიცემის დამაბრკოლებელი გარემოებები.

“ელექტრონული კომუნიკაციების შესახებ” საქართველოს კანონის 25-ე, 26-ე და 27-ე მუხლების შესაბამისად, კომისიამ კენჭისყრის შედეგად, ერთხმად

გ ა დ ა წ ყ ვ ი ტ ა :

1. მიეცეს თანხმობა სს „სილქნეტს“, შპს „ჯეოსელის“ წილის 100 პროცენტის შეძენაზე;
2. სს „სილქნეტმა“ და შპს „ჯეოსელმა“ მომსახურების წესისა და პირობების ნებისმიერი ცვლილების თაობაზე შეატყობინონ მომხმარებლებს და კომისიას, ცვლილების განხორციელებამდე 10 სამუშაო დღით ადრე, ხოლო მომსახურების პირობების ისეთი ცვლილების შესახებ, რომელიც ზრდის მომხმარებელზე დაკისრებული ვალდებულებების მოცულობას ან/და იმგვარად ცვლის მომსახურების პირობებს, რომ აღნიშნულს შეუძლია არსებითი გავლენა მოახდინოს მომხმარებლის გადაწყვეტილებაზე მომსახურების მიღების გაგრძელების თაობაზე - ცვლილების განხორციელებამდე ინდივიდუალურად შეატყობინოს ერთი თვით ადრე;
3. სს „სილქნეტის“ მიერ შპს „ჯეოსელის“ წილის 100 პროცენტის შეძენის შემთხვევაში, სს „სილქნეტს“ ზონათშორის ოპტიკურ-ბოჭკოვან მაგისტრალურ არხებთან დაშვების მომსახურების; ადგილობრივ ზონაში ოპტიკურ-ბოჭკოვან მაგისტრალური არხებთან დაშვების მომსახურების; ადგილობრივ ზონაში მაგისტრალური საკომუნიკაციო ციფრული სისტემების ტერმინალურ ელემენტებთან და მათ რესურსებთან დაშვების მომსახურების; და ზონათშორის მაგისტრალური საკომუნიკაციო ციფრული სისტემების ტერმინალურ ელემენტებთან და მათ რესურსებთან დაშვების მომსახურების სეგმენტებზე დაეკისროს შემდეგი სპეციფიკური ვალდებულებები:

ა) ელექტრონული საკომუნიკაციო ქსელის შესაბამის ელემენტებთან დაშვების ვალდებულება შემდეგი კონკრეტული პირობებით: უზრუნველყოს სს „სილქნეტმა“ ზემოაღნიშნული საბითუმო მომსახურებების მსურველი ავტორიზებული პირისათვის საკუთარი ქსელის შესაბამის ელემენტებთან და ტექნიკურ საშუალებებთან შეუზღუდავი, გამჭვირვალე და არადისკრიმინაციული დაშვება.

ბ) დისკრიმინაციის აკრძალვის ვალდებულება შემდეგი კონკრეტული პირობებით: უზრუნველყოს სს „სილქნეტმა“ ზემოაღნიშნული საბითუმო მომსახურებების მსურველი ავტორიზებული პირისათვის მომსახურების მიწოდება იმგვარი არადისკრიმინაციული და ერთგვაროვანი პირობებით (მათ შორის ტარიფებით, ხარისხით, მიწოდების ვადებით), რომლებიც არანაკლებ ხელსაყრელია, ვიდრე საკუთარი სტრუქტურული ქვედანაყოფისათვის, ავილირებული ან/და სხვა ავტორიზებული პირებისათვის.

გ) ინფორმაციის გამჭვირვალობის უზრუნველყოფის ვალდებულება შემდეგი კონკრეტული პირობებით: სს „სილქნეტმა“ საჯაროდ გამოაქვეყნოს ზემოაღნიშნული საბითუმო მომსახურებებისთვის შეთავაზების წინადადება (მოწვევის ოფერტა). მოწვევის ოფერტაში ასახული უნდა იქნეს მომსახურებების მიწოდების არსებითი პირობები.

4. დაევალოს ადმინისტრაციულ დეპარტამენტს ამ გადაწყვეტილების სს „სილქნეტისთვის“ და შპს „ჯეოსელისთვის“ გაგზავნა;
5. გადაწყვეტილება ძალაში შედის კომისიის მიერ ამ გადაწყვეტილების მიღებიდან მეორე სამუშაო დღეს;
6. გადაწყვეტილების მესამე პუნქტი ამოქმედდეს სს „სილქნეტის“ მიერ შპს „ჯეოსელის“ წილის 100 პროცენტის შეძენიდან სამი თვის ვადაში;
7. გადაწყვეტილება შეიძლება გასაჩივრდეს ქ. თბილისის საქალაქო სასამართლოს ადმინისტრაციულ საქმეთა კოლეგიაში (მისამართი, ქ. თბილისი, დავით აღმაშენებლის ხეივანი, მე-12 კმ., №6) ერთი თვის ვადაში;
8. კონტროლი აღნიშნული გადაწყვეტილების შესრულებაზე დაევალოს კომისიის აპარატის კონკურენციის ხელშეწყობის დეპარტამენტს (დ.გოგიჩაიშვილს).

კომისიის თავმჯდომარე

კახი ბექაური

კომისიის წევრი

ვახტანგ აბაშიძე

კომისიის წევრი

ელისო ასანიძე

კომისიის წევრი

მერაბ ქათამაძე